



“REGIONALIZÁCIÓS TÖREKVÉSEK SIKEREI ÉS KÉRDŐJELEI A
MAGYARORSZÁGI INNOVÁCIÓPOLITIKÁBAN”, Székesfehérvár,
2009. november 20.

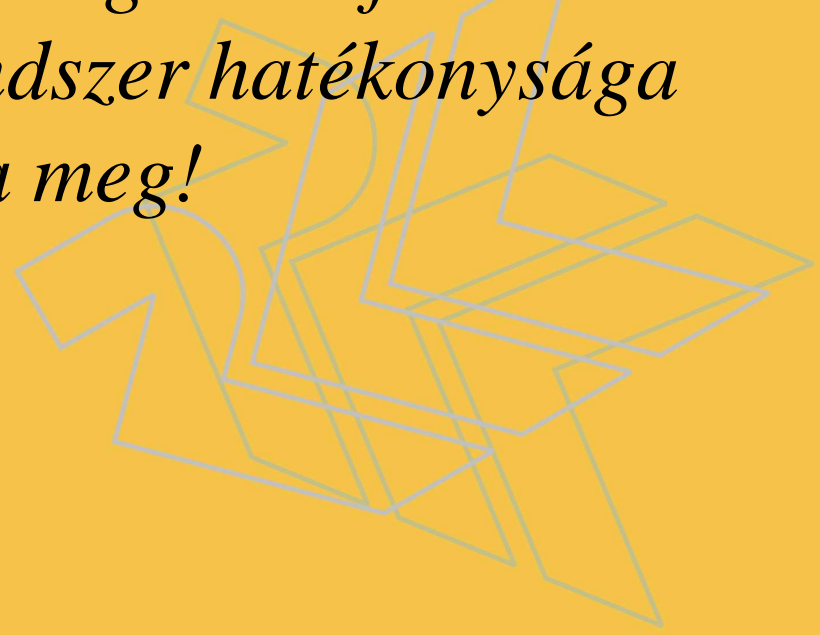
MTA Regionális Kutatások Központja

LISSZABONI CÉLOK VERSUS SZÉTFORGÁCSOLTSÁG: Az állam és a régiók konfliktusai az innovációs fejlesztésekben

Dr. Gál Zoltán, főmunkatárs, egyetemi docens
MTA Regionális Kutatások Központja, Dunántúli
Tudományos Intézete
Kaposvári Egyetem, GTK



*Az innováció eredményességét a ráfordítások
mellett az intézményrendszer hatékonysága
határozza meg!*





Innováció-fejlesztés: erős állami szerepvállalás indokolt

Cél: nemzeti Innovációs Rendszer (NIR) összehangolt működtetése, nemzetközi beágyazottság elősegítése

- A jogi, pénzügyi ellenőrző és értékelő rendszer biztosítása
- Az erős állami támogatottságú innovációs rendszerek a sikeresek: Japán, Kína, Korea, Finnország)
- Nagyon nagyok az innovációs befektetések externális hatásai, hosszú távú megtérülés
- Nő a problémák komplexitása miatti forrásigény (csak állami támogatással megoldható)
- A nagy költségigényű kutatási infrastruktúra kialakításának anyagi támogatása
- Közérdekű kutatások szükségessége (környezetvédelem, árvízvédelem, közbiztonság, egészségügy, népesedéspolitika)



Az állami szerepvállalás kulcsterületei

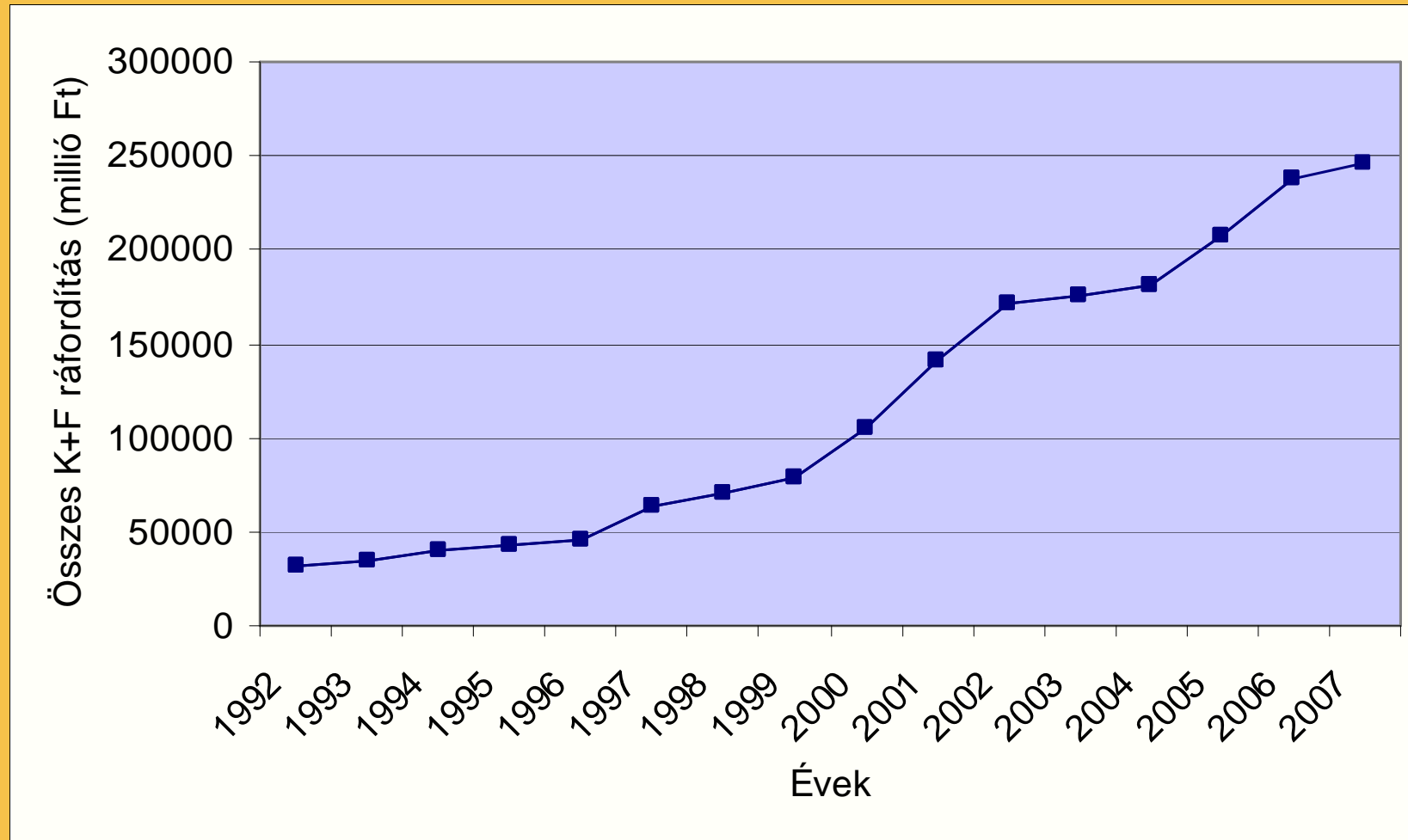
- Keretek, alapkutatási infrastruktúra biztosítása, de nem aktív beavatkozás!
- A vállalati tőke és az EU források bevonásának elősegítése
- Állami ösztönzők: adó- és monetáris politikához kapcsolódó innovációt élénkítő állami támogatás
- Fejlett oktatási-rendszer kereteinek kialakítása
- Átlátható hatáskörök és mechanizmusok a NIR-ben

Magyarországon az innováció fejlesztés a mindenkori rövidtávú kormányzati célok/megszorítások áldozata (egyetemi integrációk, konvergencia program, válság restrikción)



Kutatás-fejlesztési ráfordítások alakulása Magyarországon 1992-2007

MTA Regionális Kutatások Központja

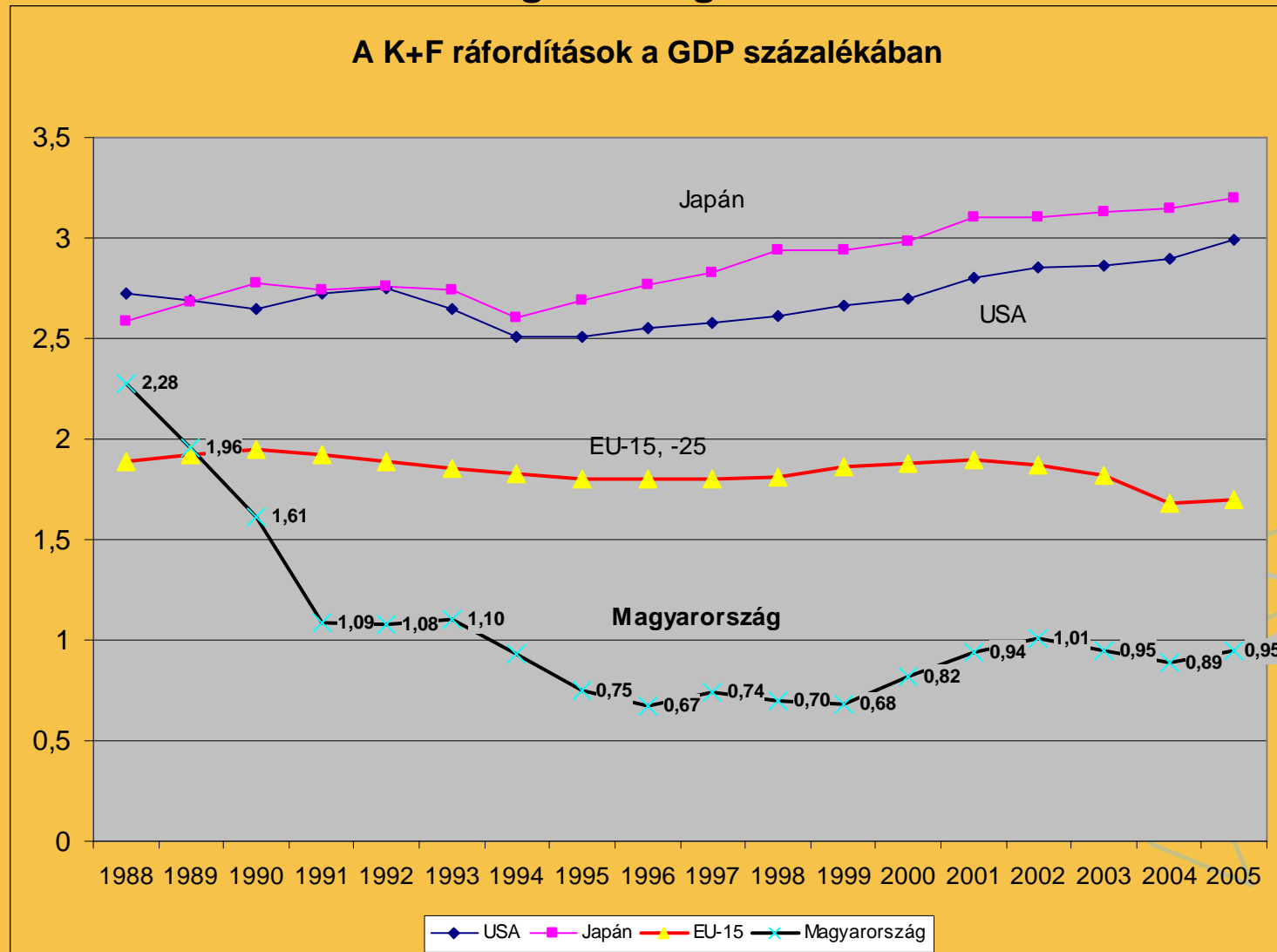




Magyar trendek a világban? A mi Lisszaboni célunk: 1,9%???

Beragadó stagnálás és leszakadás!

MTA Regionális Kutatások Központja





1. Új struktúrák átmeneti áldozatokkal (1992-1996)

- Innovációs intézményrendszer zsugorodása
- Innovációra nem nyitott klíma és gazdaságpolitika

2. Erőgyűjtés és új kezdeményezések (1996-1999)

- Stagnáló ráfordítások, EU stimuláló hatása,
- Első kormányzati stratégiák (TEP, Innovációs stratégia a versenyképességért)

3. Erős állami tudománypolitika (2000-2002)

- Növekvő (döntően állami) ráfordítások (NKFP, KKK)
- „Tudomány- és Technológiapolitika 2000”
- OMFB az OM része (erős állami kontrol, nincs önálló innovációs miniszteriális képviselő)



4. Források helyett kedvező szabályozás(2002-2004)

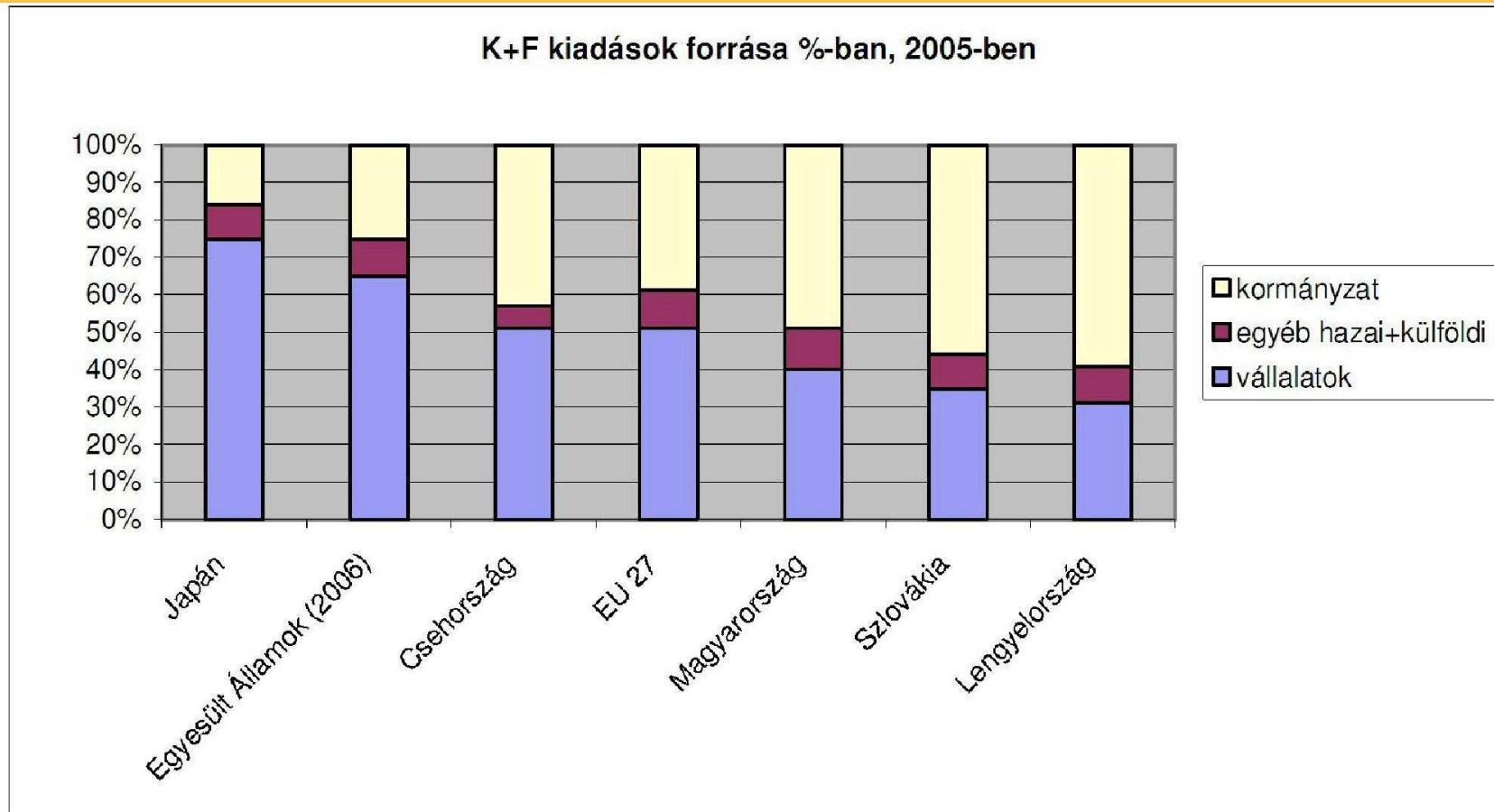
- Csökkenő források, OM elvonások
- Önálló kormányhivatal (NKTH)
- Önálló pályázatkezelő (KPI)
- Innovációs törvény (2004. évi CXXXIV.) (úttörő a régióban)
- **Regionális innováció intézményesülése, RIÜ-k alakulása**

5. Erősödő vállalati innováció (2005-2007)

- Elvileg bőséges források, adminisztratív fékekkel
- Önálló NKTH mellett a GKM erősödő szerepe
- NFT I. végrehajtása, NFT II. tervezése
- Regionális Egyetemi Tudásközpontok
- Jelentősen növekvő vállalati K+F ráfordítások (de a valódi vállalati K+F arány alig több, mint 40% (Papanek))



Finanszírozási 'súly' a vállalati szektor irányába tolódik a fejlett országokban

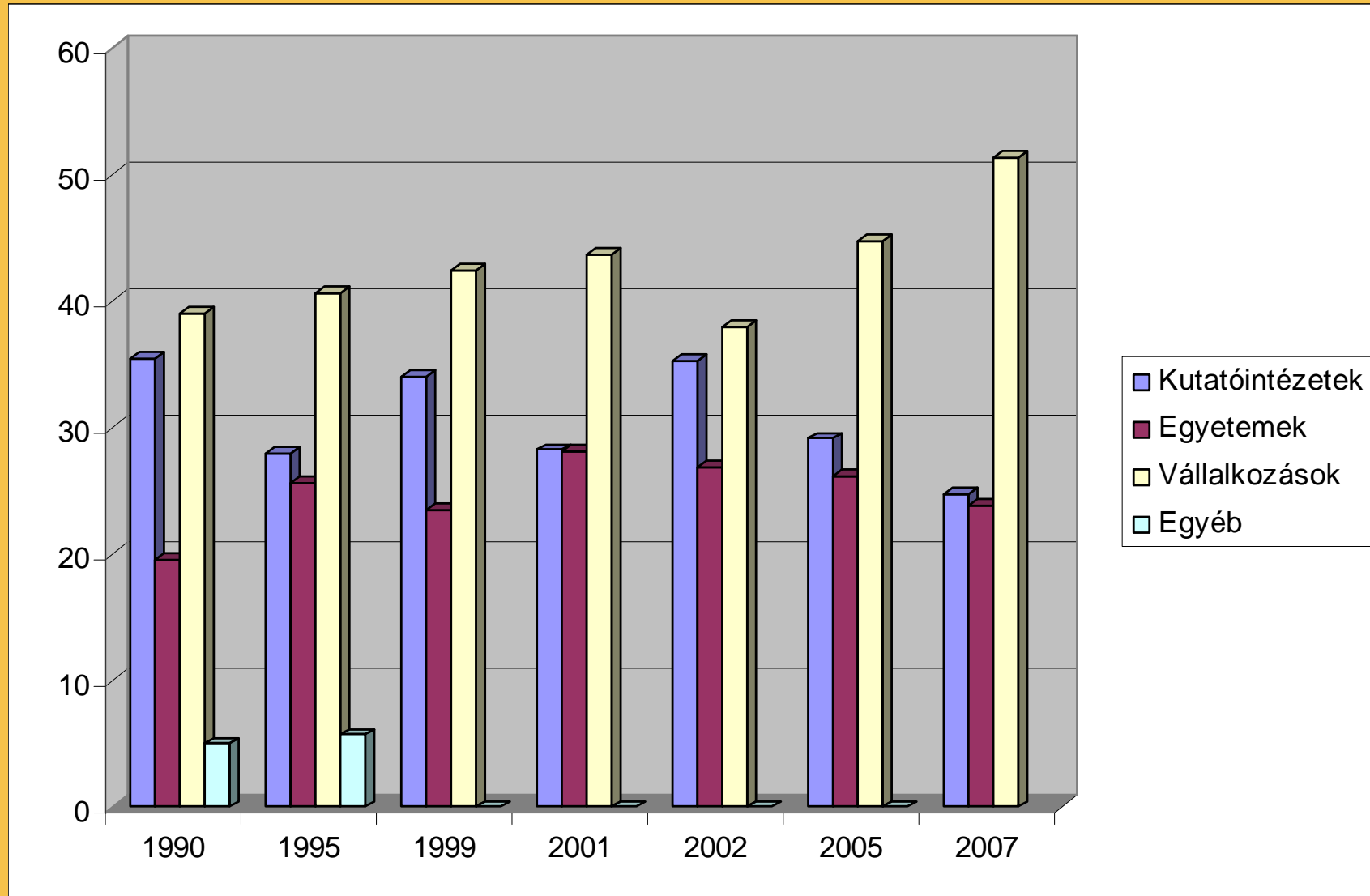


Forrás: Világgazdaság, OECD



K+F ráfordítások szektoronként, %

MTA Regionális Kutatások Központja





Úttörő intézményi reformok – felpuhulás, koordinációs zavarok

- Nem független NKTH: A különböző minisztériumi érdekszférák közötti lavírozás, koordinációs zavarok
- Nincs szakpolitikai koordináció – koordinációs testületek nem működnek
 - Tudomány- és Technológiapolitikai Kollégium (1998 óta), Kutatási és Technológiapolitikai Innovációs Tanács: formálissá süllyedt háttérszerep
 - Kutatás-fejlesztési Forráskoordinációs Tárcaközi Munkacsoport (FTM), Magyar Innovációs Fórum (MIF), Magyar Innovációs Tanács (MIT)
- Lisszaboni stratégia felülvizsgálata (2005): EU célok, nincs hazai vízió
 - NFÜ Akcióterve 2,1% K+F /GDP; NKTH NIS 1,8% os előirányzat
- Elkészült NIS (2007) Intézményi koncentráció: _MAG Zrt.!

Javaslatok:

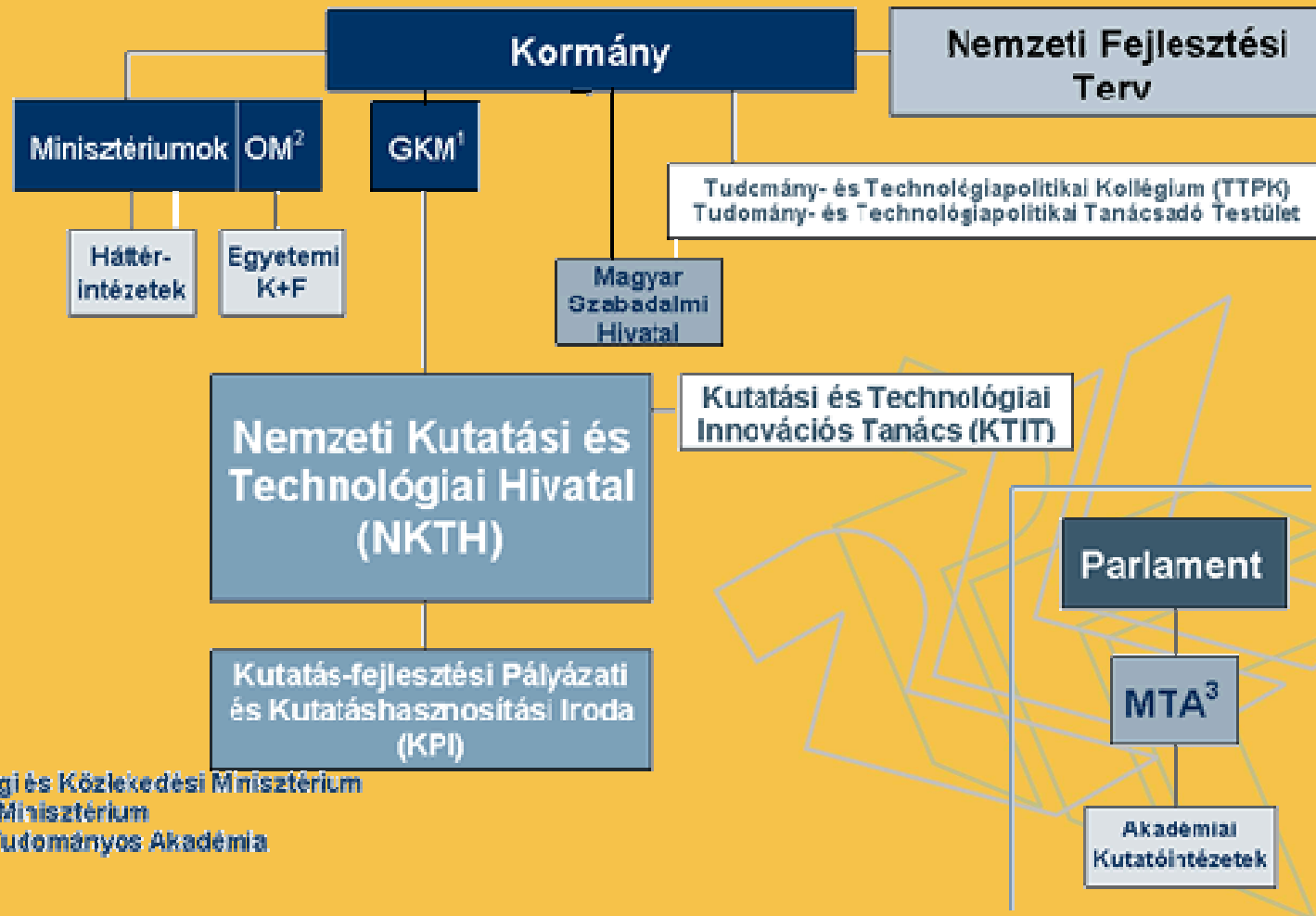
1. Az állami finanszírozás átláthatóságának, kiszámíthatóságának növelése
2. Az állami beavatkozás határainak rögzítése nehéz (felpuhuló szabályozási és támogatási rendszer)



Intézményi reform 2004-2005

Innovációs törvény, innovációs alap

MTA Regionális Kutatások Központja



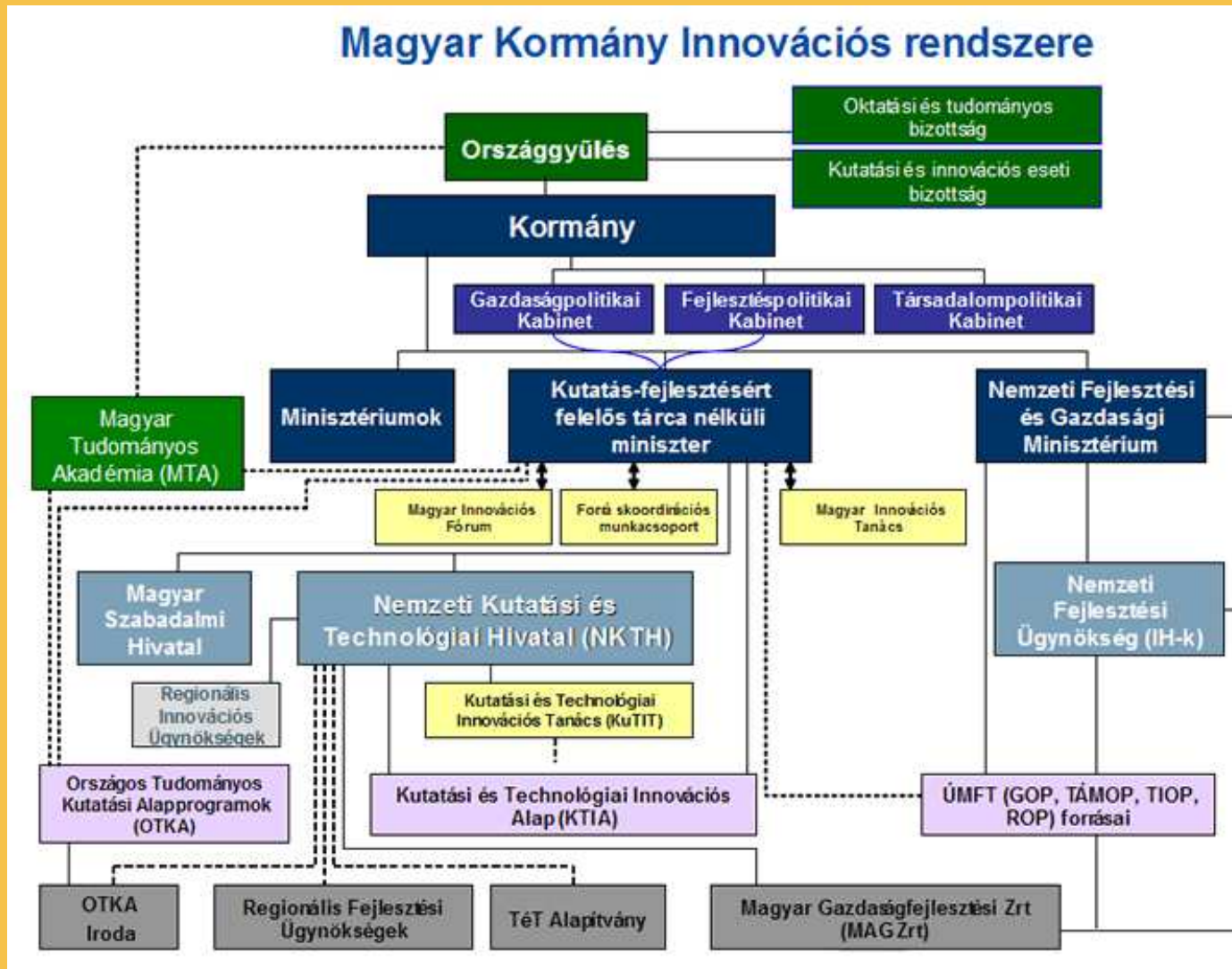
¹ Gazdasági és Közlekedési Minisztérium

² Oktatási Minisztérium

³ Magyar Tudományos Akadémia



Intézményi átalakítás 2008-2009 „Élt egy évet”





6. Kiteljesedés vagy visszarendeződés? (2008-

- Kiszolgáltatottság a mindenkori fiskális politikának
- Innovációs alap forrásainak megnyirbálása,
- Regionális 'RIÜ-s' források centralizálása





Felzárkózás vagy szakadék mélyülés?

EU	MAGYARORSZÁG
A K+F ráfordításokat növelték	A K+F ráfordításokat radikálisan csökkentettük, s alacsony szinten stabilizáltuk
A K+F irányítási rendszere stabil, kiszámítható feltételeket teremt	A K+F irányítási rendszerét leépítettük, a szervezeti átalakítás permanens
A K+F-nek keresleti piacot hoztak létre	Maradtunk a kínálati piaconál
Rendszert, hálózatot építettek	A K+F ügyeket esetleg és szektorálisan kezeltük
Fejlesztették a társadalmi, gazdasági tervezést, a fejlesztéspolitika távlatosan is kiszámítható feltételekkel rendelkezik	A tervezést leépítettük, a vállalatok működési feltételei gyakran változnak, az előrelátás rövidtávon is bizonytalan
Adórendszerük erősen preferálja a fejlesztést, transzparens a rendszer	A vállalatok adóterhei túl magasak, az innovációt segíti ösztönzik erőtlene
Az innovációnak egyértelmű gazdája van a kormányzati munkában	Az innovációnak tizenöt éven át, 2008-ig nem volt gazdája a kormányban, de 2009-ben ismét nincs
A kormányzati tudatos törekvések és a piaci mechanizmusok együtt hatnak az innovációra	Túlzó módon a piacra hagytuk, erőforrásainkat nem fókuszáljuk
A kis- és közepes vállalkozásokat széleskörű szolgáltató hálózat segíti	A szolgáltató hálózatok kiépítése időben elkezdődött, de még nem



Regionális innovációs politika versus innováció-orientált regionális politika

Növekedésorientált innovációs politika



Strukturális (egyensúly-orientált) területi politika

1. Regionális innováció politika

- **Dekonzentrált nemzeti innovációs célok fejlesztése régiós szinten**
 - Innovációs intézményrendszer kialakítása (dekók)
 - Felsőoktatás, Regionális klaszterek, Tudásközpontok
- **A régiók versenyképességének támogatása**
 - Csak a sikeres régiókra koncentrálni!
 - Csak az innovációs prioritásokra koncentrálni!
 - A nemzetközi hálózatokba intenzíven integrált régiók fejlesztése

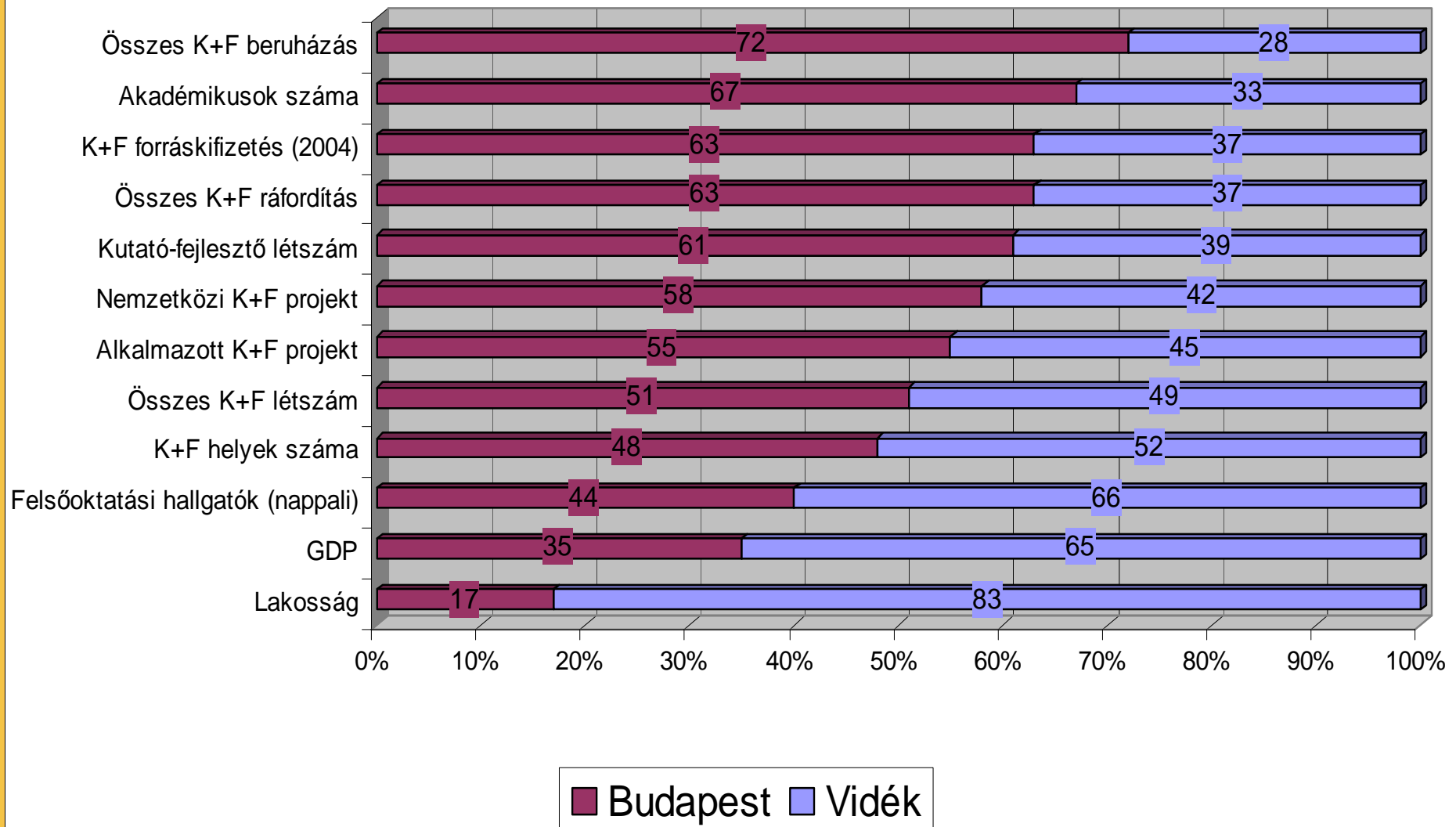
2. Innováció-orientált regionális politika

- A regionális és az innovációs politika összehangolása,
- Az innovációs fejlesztéseknek elsőbbséget adó regionális politika kialakítása (ERDF finanszírozás: innováció-orientált regionális gazdaság erősítése, regionális kohéziót erősítő)



Budapest – vidék szakadék, 2007

„Természetes állapot / fejlődés fő gátja”





Kritikus tömeg – Az innováció területi koncentrálttsága

(A K+F foglalkoztatottak legalább fele az alábbi agglomerációkban koncentrálnak...)

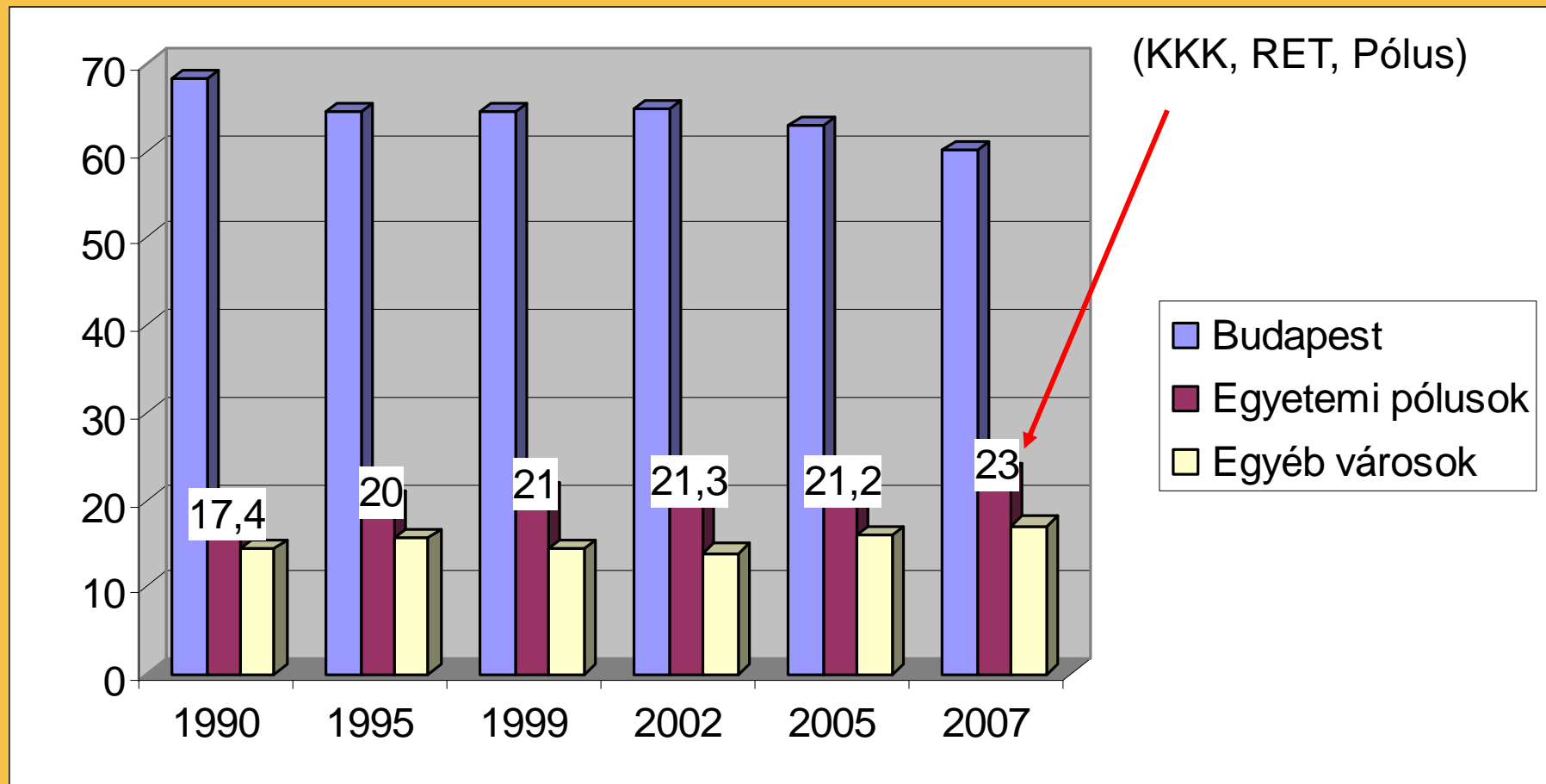
MTA Regionális Kutatások Központja

USA 1995	Germany 1997	Italy 1995	UK 1995	France 1995	Czech Rep.	Hungary 2000
New Jersey, Essex (9%) Boston 8% Los Angeles 7% Philadelphia 6% Detroit 4% Chicago 5% New York 4% San José 3% Washington 3%	Muinich 12% Stuttgart 12% Darmsatdt 9% Rhine-Neckar 6% <i>Berlin 4%</i> Düsseldorf 4% Brunswick 3% Cologne 3%	Milano (Lombardy) 33% Turin (Piemonte) 24% <i>Rome (Lazio) 10%</i>	<i>London (South East) 41%</i> East Anglia 11%	<i>Paris (Ile de France) 48%</i> Rhone-Alpes 11%	<i>Prague 32%</i> Sredny Cechy 28%	<i>Central Hungary with Budapest 64%</i>
9 regions	8 regions	3 regions	2 regions	2 regions	2 regions	1 region
49%	53%	67%	52 %	59%	60 %	64 %



A vidéki egyetemi pólusok részarányának növelése (Ideális arány lenne: 35-40%)

K+F ráfordítások területi megoszlása (%) 1990-2007





Magyar modell: regionális innovációs politika „felülről”

- **Gyenge érdekérvényesítő, saját források nélküli régiók**
- **A nemzeti innovációs rendszer gyakori változásai kihatnak a formálódó regionális intézményrendszerre**
 - Az innovációs kormányzati képviselő (NKTH kormányhivatali státusza, tárca nélküli miniszter) megszüntetése
 - Az intézmények finanszírozásában, státuszában gyakori változások
 - A kormányzati döntésektől való függés erős
 - Gyenge a régiók érdekérvényesítő képessége (RIÜ-NET missziója)
- **Túlzottan differenciált, nem kereslet-vezérelt és szétterítő pályázati rendszer**
 - Az Innovációs Alap 25%-a regionális célokra (elvi keret, hiányzó forrásabszorpció képesség)
 - Alacsony pályázati aktivitás (abszorpció) több régióban
 - A források 65-73%-át a közsféra, egyetemek kapták az első időszakban, (működési költségekre)
 - Hiányzik a KTIA felhasználásának monitoring rendszere
- **Nem nőtt a kisvállalkozások innovativitása (12%)**
 - A forráshasznosulás és a KKV támogatások hatásainak mérése
- **Felülről kialakított és finanszírozott intézményrendszer: RIÜ-k**



Regionális Innovációs Ügynökségek kialakítása (2005)

– jelentős lépés a decentralizáció felé

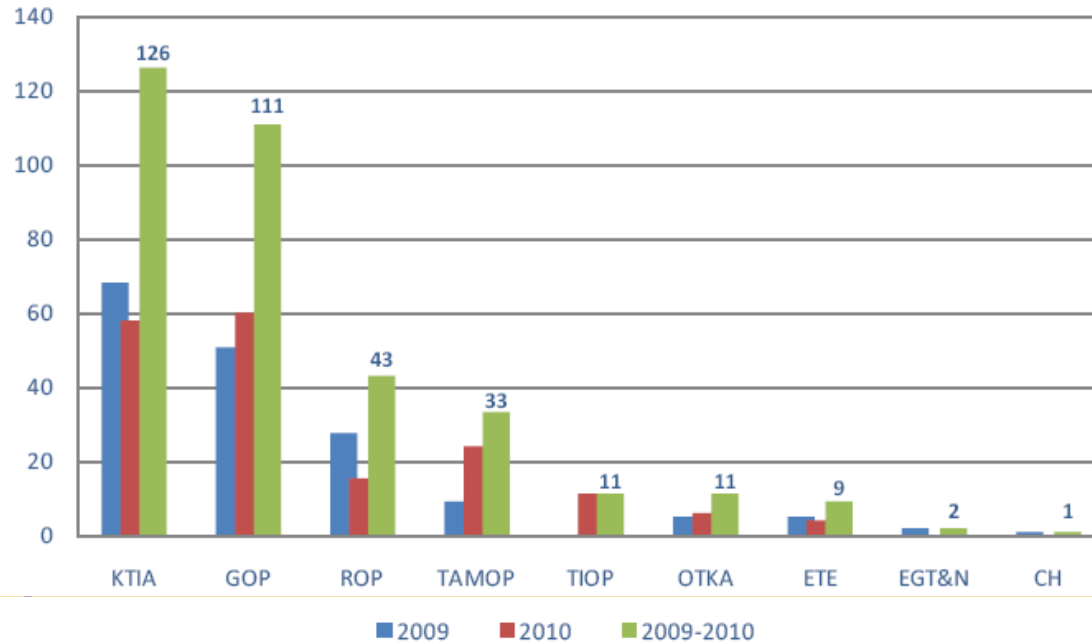
- **NKTH Regionális Főosztály (támogató, koordináló)**
- **Nemzeti Innovációs Ügynökség terv elhalt?**
- **Halogatott önállóság időszaka (2005-2007)**
 - Feladatátvállalás a KPI-től (pályázati lebonyolítók 2004-es KTIA kormányrendelet módosítása)
 - RIÜ önálló jogi személyekké alakítása
 - Non-profit szervezetté alakulás 2008-2010 között
- **A működéshez szükséges támogatási program megújítása 2008-2010 RIÜ-hálózatosodás (RIÜ-NET 2008)**
 - Regionális Informatikai rendszer kiépítése
 - Regionális innovációs hálózaton belüli koordinátori szerep erősítése
 - Üzleti alapon nyújtott szolgáltatások bővítése
- **A decentralizáció kérdőjelei**
 - Állami elvonás a KTIA-ban (regionális célok veszélyben) –4 mrd HUF 2009
 - RIÜ-től pályázati források ROP-hoz csoportosítása
 - Valódi decentralizációhoz (KTIA 50%-a kerüljön a RIÜ-k höz)



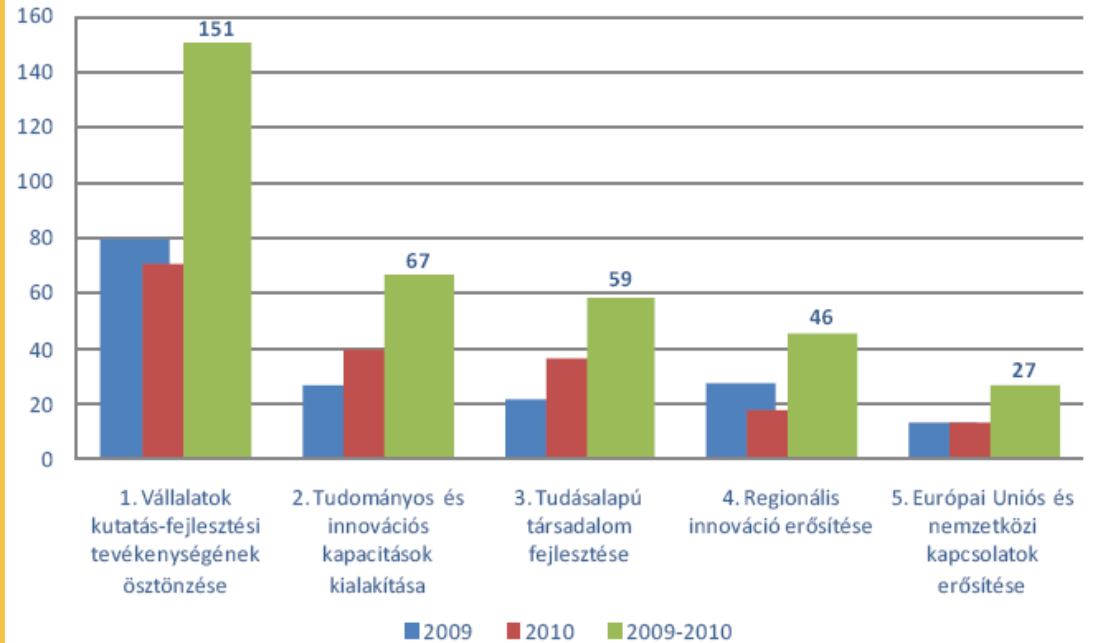
Párhuzamos központi fejlesztések és szétforgácsolttság a forráselosztásban

- Vállalati fejlesztés helyett még mindig jelentős állami fejlesztéspolitikai dominancia
 - Kockázatos a KKV-ék innovációs fejlesztése (innovációba való tőkebefektetés bátorítása)
 - Külföldi tőke nem társul szétaprózott projektekbe
- Párhuzamosságok a forráselosztásban
 - Kompetencia átfedés a sok forráselosztó központ között
 - Egy forrás felett több szerv diszponál(t)
 - Innovációs Alap: NKTH, GKM, NFGM
 - GOP versenyképesség OP: GKM, NFÜ
 - EU források: FP7, CIP; OTKA és MTA
- Kitörési pontok meghatározása: túl sok prioritás és feltételezett húzóágazat

Párhuzamosságok és szétforgácsolttság a forráselosztásban



MTA

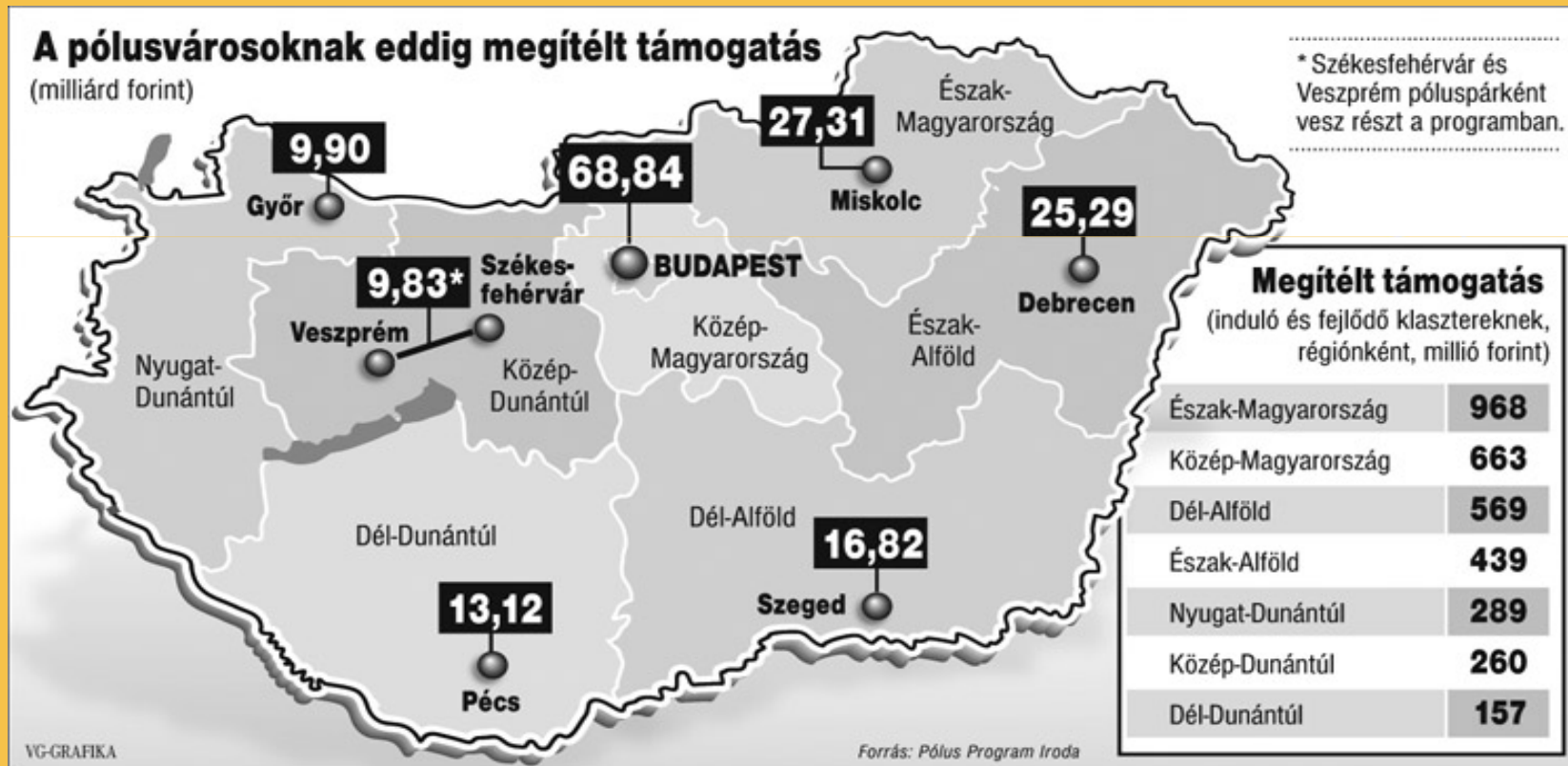




- Állami szakpolitikai és a regionális (innovációs) fejlesztési célok összehangolása hiányos
- Költségvetési korlátok, konvergencia program korlát
- Párhuzamos programelemek: elaprózottság
 - Öröklött intézmények: túl sok ipari park és *innovációs központ* (Phare) működik a régiókban, de csak kevés funkcionál
 - Párhuzamosságok a kormányzati fejlesztésekben: *Kooperációs Kutatási Központok (2001) versus Regionális Tudásközpontok (2005)*, Pólus
- Pólus programok:
 - Elaprózott fejlesztési források megosztott érdekeltség
 - Zászlóshajó program/ IH-k, GVOP, (K+F, KKV) és a Infrastruktúra OP,



Pólus támogatások





Erősen az államra utalt innováció-fejlesztés a hazai régiókban

Regionális K+TF finanszírozása koncentrált fejlesztések regionális szinten is

- A versenyképességi szempontok előtérbe kerülése a támogatásoknál (pályázati rendszer átalakítása)
- Tudásközpont politika nem regionális politika, s nem szociálpolitika, csökken a támogatott fejlesztések száma (új NKTH irányvonal)
- Vidéken „legfeljebb” csak a nemzetközi hírű kutatóbázisok a vonzó telepítőtényezők a nagyvállalatok számára (pl. Debrecen, Szeged)
- Csak koncentrált fejlesztések (nemzetközileg versenyképes tudásbázisok) támogatása a régiókban

Szervezeti (policy) megoldások

- A vállalati vezetésű, alulról építkező hálózatépítés/klaszteresedés kizárólag a fejlett és sikeres régiókban működik
- A fejletlenebb régiókban az ügynökségek, „hídképző” szervezetek és az egyetemek fontosabb szerepet játszhatnak az együttműködési készségek kialakításában – **ezek finanszírozása ma döntően államfüggő!**



ÖSSZEFOGLALÁS

I. Decentralizált– a régiókra építő fejlesztési modell

- Decentralizált innovációs politikára csak decentralizált régiók esetén van lehetőség
- Az innováció és a gazdaságfejlesztés decentralizálása csak párhuzamosan történhet
 - EU-15-ben OP-ék nagy része regionális,
 - Nyugaton a K+F a vállalati finanszírozás miatt eleve decentralizált!!



ÖSSZEFOGLALÁS

II. Állam mellett a nagyvállalatokra támaszkodó régiók

- A területi alapú versenyképesség erősítése
 - a piaci (termékalapú) versenyképesség mellett
 - új elem a telephelyi versenyképesség
(munkaerő, infrastruktúra, innovációs miliő)
- A telephelyi versenyképesség: alternatíva a nagyvállalati vállalati tőke bevonásra
 - Jelenleg központilag vezérelt helyi pontszerű fejlesztések
 - Ehelyett alulról szerveződő, koncentrált, komplex-helyi fejlesztési programok megszervezése
 - Szervezett formában fejlesztett komplex tényezőkínálat
 - Helyi KKV beintegrálása innovációs láncokba,
 - K+F, hídképző szervezetek és vállalatok szinergiái
 - Vonzó befektetés nagyvállalat vagy kockázati tőketársaság számára



ÖSSZEFOGLALÁS

III. A regionális innováció kapacitás erősítése

- Féloldalas, gyenge gazdasági háttér: gyenge innovációs kapacitás → gyenge innovációs potenciál
- Innovációs lánc minden eleme fejletlen, fejlesztendő
- A régiók K+TF kapacitása (egyetemek) és a gazdasági fejlődés között gyakran nincs direkt kapcsolat: az egyetemi kutatási profilok nem illeszkednek a helyi gazdaság ágazati szerkezetébe
- Az egyetemi K+F befektetéseknek közvetlen hasznosulása függ a régió gazdasági bázisától és innovációs potenciáljától
- Államilag támogatott programok (spin-offs, techno parkok) keresletet generálhatnak



Köszönöm a figyelmet!





Regional Studies Association Annual Conference
24th-26th May 2010
PÉCS – 2010 CULTURAL CAPITAL OF EUROPE

HAS Centre for Regional Studies

