

Enyedi György társadalomszemlélete

Timár Judit

MTA KRTK RKI ATO, Békéscsaba

Enyedi György Emlékülés
Budapest, 2017. november 22.

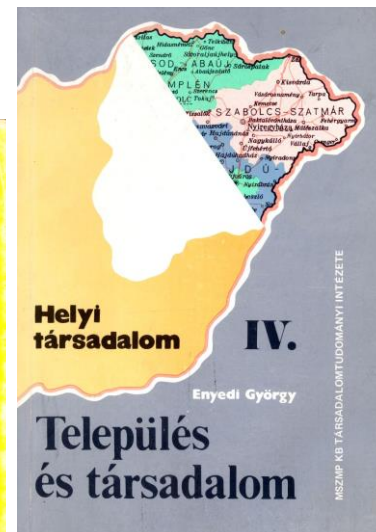
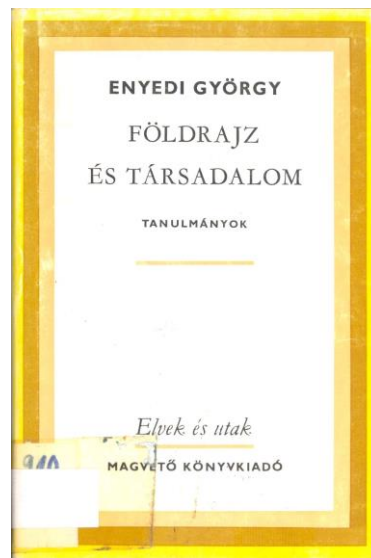


Társadalomszemlélet – kontextus

Társadalomszemlélet a közgazdaságtan, földrajz, szociológia, regionális tudomány „vonzáskörzetében”

tér
hely
lépték
környezet
Természet

...



1986

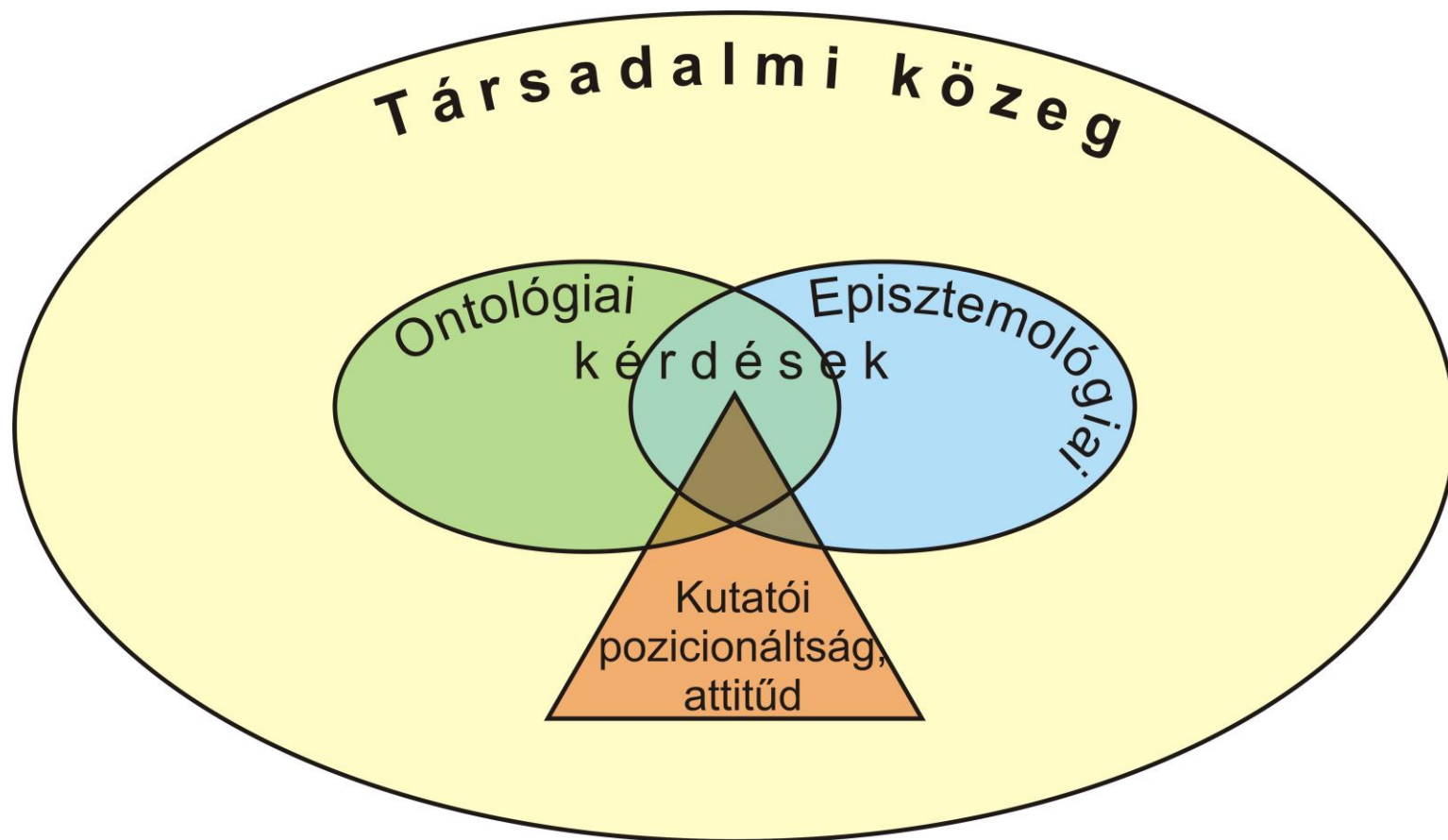
1983



1987

„...kutatói pályám során mindig a társadalom térbeli szervezetével foglalkoztam, kezdetben inkább a termelési oldalról, később a társadalom egész tevékenységére figyelve..” (Enyedi, 1984, 697))

A társadalomszemlélet interpretációjának analitikai kerete



I d ő b e l i s é g

Az interpretáció szubjektivitása, részlegessége

Ontológiai szempontok – kutatási kérdések

Farms and farmers ...(1971)

A társadalom és földrajzi környezete (1972)

Az elmaradott területek kutatása (1975)

A falusi életkörülmények területi típusai Magyarországon (1976)

Population, resources, environment (1977)

A társadalom természeti környezete (1979)

Falu a mai társadalomban (1983)

Földrajz és társadalom (1983)

A társadalmi folyamatok térbeli jellege (1980)

A községek népességmegtartó képessége Bács-Kiskun megyében (1984)

Település és társadalom (1986)

Környezet és társadalom (1987)

Van-e szocialista urbanizáció? (1989)

Ontológiai szempontok – kutatási kérdések

A lokalitás szerepe a modern társadalmakban (1991)

Urbanization in East-Central Europe: Social processes and societal responses in the state socialist system (1992)

Social transition and urban restructuring in Central Europe (1992)

Társadalmi-területi egyenlőtlenségek és a területi politika Magyarországon (1993)

Környezetpolitika és civil társadalom (1995)

Social changes and social sustainability in historical urban centres (2006)

A történelmi városközpontok átalakulásának társadalmi hatásai (2007)

Városi világ (2012)

Ontológiai szempontok (1)

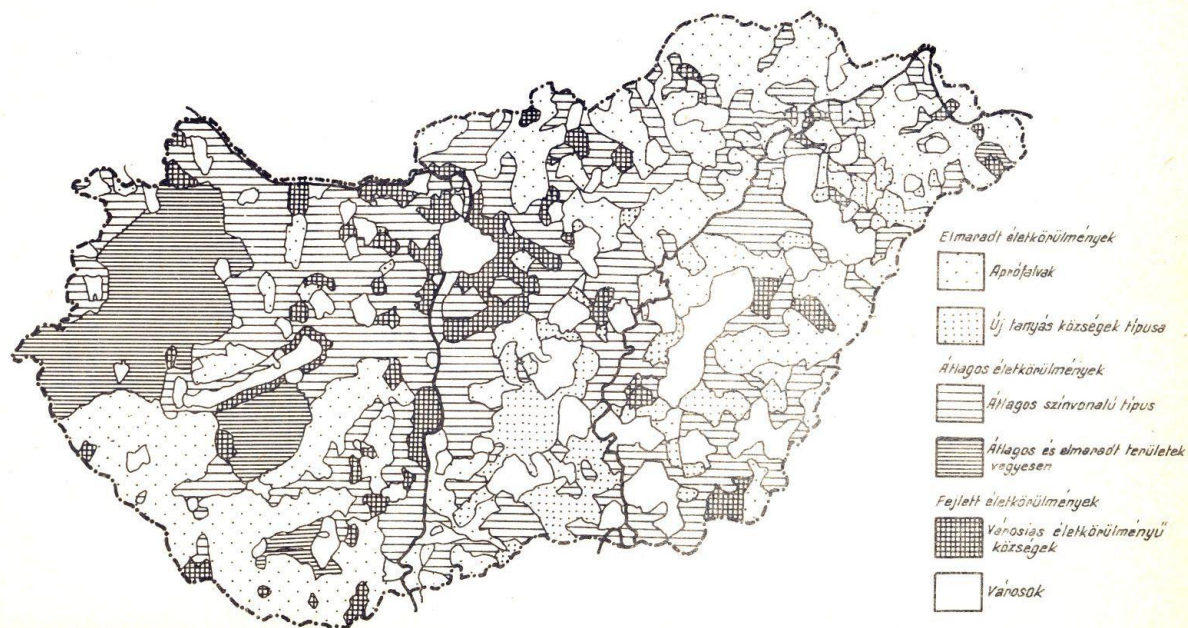
A falusi életkörülmények területi típusai Magyarországon (1976)

A falusi életkörülmények típusai Magyarországon
(generalizált térkép)

Előzmények:

Elmaradott területek
kutatása;

1971-es területi politika:
különböző típusú
településeken élők
életkörülményeinek
közelítése



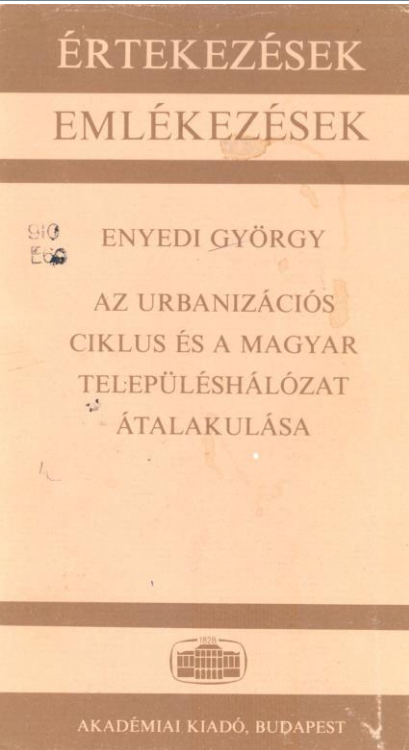
Társadalmi érzékenység



Szervezeti centralizációk kritikája;

Társadalmi-térbeli egyenlőtlenségek célzott kutatásának előkészítése

Ontológiai szempontok (2)



Van-e szocialista urbanizáció? (1989)

Cél: Az urbanizáció gazdasági, társadalmi, politikai (kulturális) okainak (térbeli jellemzőinek) megértése



A szocialista és a kapitalista társadalmi rendszer összehasonlítása

Pozícionáltság: neo-marxista, neo-weberiánus megközelítések kritikája
globális gondolkodás



az urbanizáció tanulmányozása magának a társadalmi formációnak (termelési módnak) a megismeréséhez visz közelebb

Ontológiai szempontok (3)

A történelmi városközpontok átalakulásának társadalmi hatásai

AGRÁRIUM
KÖRNYEZETVÉDELEM ÉS INTEGRÁCIÓ
RENDSZERVÁLTOZÁS-
PIACGAZDASÁG, TÁRSADALOM, POLITIKA
TUDOMÁNYPOLITIKA
TERÜLETFEJLESZTÉS
ÉLETMINŐSÉG
KÖZLEKEDÉS
NEMZETI KULTÚRA
DUNA-ÜÖLGY RÉGIÓ
TECHNOLÓGIAI FEJLESZTÉS
KISEBBSÉGTANULMÁNYOK
INFORMÁCIÓS TÁRSADALOM – JOG
FÖLDTUDOMÁNYOK

2007

„Most formálódik újjá a modern magyar városhálózat. Nyugat-Európaéhoz képest megkésve, zaklatottan, az államszocialista időszak torz modernizációjából nehezen kilábalva, társadalmi konfliktusok közepette”

(Enyedi 2007, 9)

Kutatásszervezés:

multidiszciplinaritás;
eltérő vélemények, értékrendek,
megközelítési módok ütköztetése



Episztemológiai szempontok (1)

„A hazai gazdasági földrajztudomány feladatai” (1955)

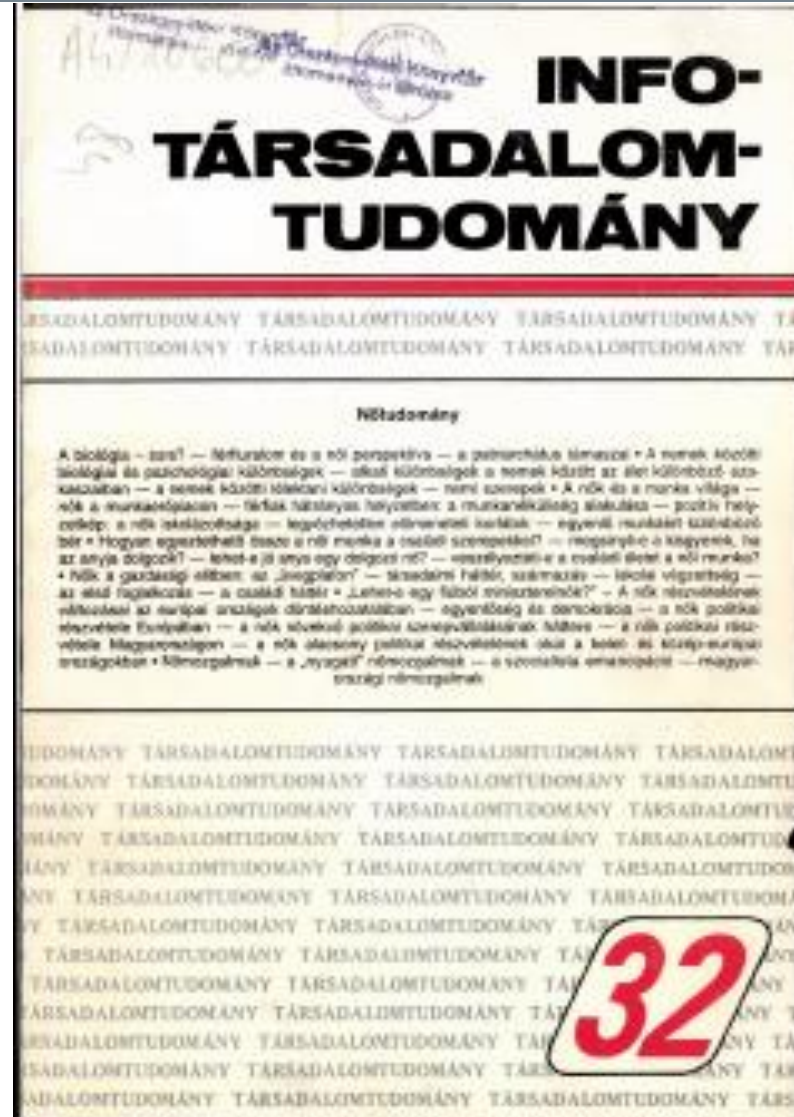
„A földrajz a területfejlesztés szolgálatában” (1979)

„A szakértő függetlensége” (1989)

A (társadalom)tudományról, változó értékeiről (1990-es évektől)

- Az emberi tudás és a regionális fejlődés
- A társadalomkutatás és a politika

Iskolateremtői nyitottság: új megközelítési módok, irányzatok támogatása



Episztemológiai szempontok (2)

Az alkalmazott földrajzról (2000-es évek)

Relevancia, hasznosság

Érték – semlegesség

Kutató–kutatott, kutató–megbízó viszony

Eltérő viszonyulások a kutatási etikához:

„Különbözik a szerzők véleménye az állam megrendelésére végzett alkalmazott kutatásról. Timár szerint a 'megélhetési' típusú alkalmazott kutatások alapvetően a status quot erősítik, míg Enyedi úgy véli, korigálhatják is azt.” (181 p.)

Attitűd: demokratikus, partneri viszony a kutatásokban

Ethics, Place and Environment, Vol. 7, No. 3, 173–184,
October 2004



SHORT COMMUNICATION

Applied Human Geography and Ethics from an East Central European Perspective

JUDIT TIMÁR and GYÖRGY ENYEDI

Original manuscript received 23 October 2004
Revised manuscript received 4 November 2004

ABSTRACT Drawing on east central European, mainly Hungarian, experience, this paper views—from a different angle—some of the issues raised in international literature in connection with the ethics of applied human geography, and raises new ones. Citing a few examples of various personal, institutional and political economic 'territors' within geography, it intends to underscore the importance of the issue of 'what kind of geography and what kind of geographers' is studying the ethics of geographical research. The paper also offers an east central European critical perspective on well-known issues like relevance, usefulness, values and the relationship between the researcher and research subject and that between the researcher and the client.

Introduction

The 1990s saw a tangible upturn in research into the relationship between geography and ethics. Since then not only the 'ontological project', but also the 'epistemological process' (Proctor, 1998, 1999) of geography have been commanding interest in connection with ethical issues. In discussions on practices adopted by the geographical community, many have voiced their opinions that their perception of ethics is situated and relational (for instance Coomley and Bondi, 1999), in keeping with the fact that there is 'situated ethics' (in the sense that good practice depends on the specific context: Smith, 1999) and 'relational ethics' (for instance Whatmore, 1997; Routledge, 2004). An important feature of the latter position is that it urges geographers to be more attentive to differences between the researcher and research, and to strive to achieve mutual understanding. One of the major starting points of our paper is inspired by this interpretation of relational ethics. Given that 'relational ethics is attentive to the social context of the research and the researcher's situatedness with respect to that context' (Routledge, 2004, p. 86), why do studies generalizing from Anglo-American experience dominate literature on the ethics of geographical or, more specifically, applied geographical practice?

Judit Timár, Centre for Regional Studies, Hungarian Academy of Sciences, RMénevező, Szabó (II) 42, H-5600, Hungary. E-mail: timarj@rkk.hu
György Enyedi, Centre for Regional Studies, Hungarian Academy of Sciences, Rudaszent, Óri 14/B, H-5034, Hungary. E-mail: enyedi@rkk.hu

ISSN 1744-7729 Print/ISSN 1744-7737 Online © 2004 Taylor & Francis Ltd
DOI: 10.1080/1744772042000122661



„Hol vannak az utódok?” (1981)

Köszönöm a figyelmet!