

WIFO

1030 WIEN, ARSENAL, OBJEKT 20
TEL. 798 26 01 • FAX 798 93 86

Mendel
University
in Brno



Faculty
of Business
and Economics

ÖSTERREICHISCHES INSTITUT FÜR WIRTSCHAFTSFORSCHUNG



EUROPEAN UNION
EUROPEAN REGIONAL
DEVELOPMENT FUND



Beszámoló a CENTROPE-társég regionális fejlesztéséről

**Petr Rozmahel (Co-ordinator), Luděk Kouba (MENDELU),
Karol Frank (EU-SAV), Peter Huber (WIFO),
Mihaly Lados (WHRI), Roman Römisch (wiiw)**

March 2011

Beszámoló a CENTROPE-térség regionális fejlesztéséről

**Petr Rozmahel (Co-ordinator), Luděk Kouba (MENDELU),
Karol Frank (EU-SAV), Peter Huber (WIFO), Mihály Lados (WHRI),
Roman Römisch (wiiw)**

March 2011

Austrian Institute of Economic Research, Mendel University in Brno, Institute of Economic Research Slovak Academy of Sciences, West Hungarian Research Institute of the Centre for Regional Studies, The Vienna Institute for International Economic Studies

Commissioned by ARGE Centrope

Internal review: Peter Mayerhofer (WIFO) • Research assistance: Nikola Najman, Jana Stanová (MENDELU), Andrea Grabmayer, Andrea Hartmann, Maria Thalhammer (WIFO), András Grosz, Árpád Milasin (WHRI), Ulrike Strauss (wiiw)

Abstract

The economic crisis had a deep impact on the CENTROPE Region. In average the CENTROPE countries were harder hit than the EU 27. Moreover the relative growth performance of regions within CENTROPE shifted. While before 2008 the new EU countries among the CENTROPE countries experienced (with the exception of Hungary) higher growth rates than Austria, in the crisis year 2009 the opposite applied. This more than average affectedness of the CENTROPE countries does, however, not apply to the CENTROPE regions. According to existing regional forecasts the GVA decline of the CENTROPE region as an aggregate was still lower than that of the EU 27 and for 2010 as well as the years after this a return to above average growth performance is expected. Recovery has been more rapid than expected. Already in 2010 all CENTROPE countries but Hungary will resume GDP growth and once more economy in the new EU countries will grow faster than in Austria. On a regional level, by contrast, it is expected that all CENTROPE regions but Vas and South Moravia will return to economic growth in 2010. From a long-term perspective the increase in unemployment rates due to the crisis seems to be more of a problem, since in the past unemployment rates have proven to be rather persistent in the CENTROPE and have fallen only in times of very rapid growth.

Please refer to: Peter.Huber@wifo.ac.at

2011/050/A/WIFO project no: 5601

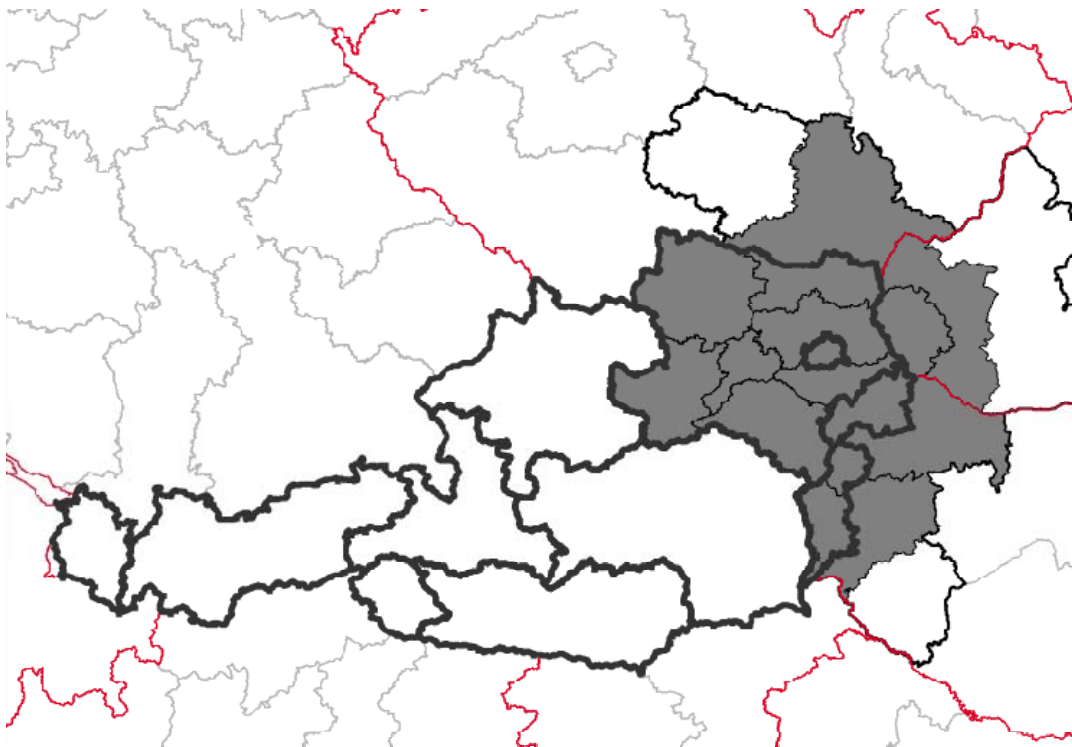
Beszámoló a CENTROPE-térség regionális fejlesztéséről

Vezetői összefoglaló

Bevezetés – a régió jellemzői

A CENTROPE-régió különleges transznacionális gazdasági terület, amely ausztriai, csehországi, magyarországi és szlovákiai csomópontokból áll. Az említett négy ország hosszú közös történelemmel rendelkezik. A második világháborút követő fejlődéstörténetükben ennek ellenére lényeges különbségek fedezhetők fel. Bár az összes CENTROPE-ország az Európai Unió tagja, még napjainkban is jelentős eltérések figyelhetők meg az említett országok gazdasági struktúrájában illetve gazdasági teljesítményében. Ezek a különbségek a szóban forgó országok eltérő történelmi, politikai és gazdasági múltjával magyarázhatók. Amíg Ausztria gazdasági értelemben fejlett országnak tekinthető, Csehország, Magyarország és Szlovákia, amelynek gazdasága a központi tervgazdálkodásra épült, még csak közelít a "rég" EU-tagországok gazdasági színvonalához (pl. az egy főre jutó GDP tekintetében).

1. számú térkép: A CENTROPE-térség



A CENTROPE-térség alapvetően nyolc régióból áll. Az ausztriai részt a CENTROPE-térség legmagasabb egy főre eső GDP-jével büszkélkedő Bécs, Alsó-Ausztria és Burgenland alkotja. Dél-Csehország a csehországi rész egyetlen NUTS 3 szintű régiója. A magyarországi terület a Győr-Moson-Sopron illetve a Vas megyei régiókból áll. A CENTROPE-térség szlovákiai részét a pozsonyi és a trnavai régiók alkotják. Ezen definíció szerint a CENTROPE-térség egy 4,500 km² területen fekvő, körülbelül 6.6 milliós népességű terület. A CENTROPE-térség alrégiói közti demográfiai különbségek sokszínű társadalmi-gazdasági szerkezetet eredményeznek. Különösen népsűrűség tekintetében nyilvánvaló a különbség a régió városi központjai (például a bécsi és a pozsonyi régió) illetve az erősebben vidéki-periferikus régiók (például Burgenland) között, miközben a korösszetétel szempontjából a nemzeti különbségek dominálnak a regionális eltérésekkel szemben. A CENTROPE-térség szlovákiai részén az átlagosnál nagyobb a 15-64 év közti populáció aránya az össznépességben belül (vagyis az aktív korúaké) a fiatalok (15 éves korúak és az annál fiatalabbak) valamint az idősebb polgárok (64 évesek illetve annál idősebbek) alacsony hányadával szemben. A CENTROPE-térség ausztriai részére ezzel szemben az aktív korúak alacsony aránya illetve az idősebb polgárok magasabb hányada jellemző, míg a CENTROPE-régió cseh és magyar részein ez az adat valahol az említett két érték között mozog.

1. számú táblázat: A CENTROPE-térség területe, népessége és népességi struktúrája 2008-ban

	Terület (km ²)			Népesség			Életkor szerinti arányok (%)		
	Összérték ('000)	A CENTROPE-térségen belül (%)	Az EU27-hez képest	Összérték ('000)	A CENTROPE-térségen belül (%)	Az EU27-hez képest	15 éves vagy annál fiatalabb	15 és 64 között	65 éves vagy annál idősebb
Dél-Csehország	7196.3	16.2	0.2	1140.5	17.4	0.2	13.9	70.9	15.2
Győr-Moson-Sopron	4208.5	9.5	0.1	444.4	6.8	0.1	14.6	70.0	15.4
Vas	3336.1	7.5	0.1	261.9	4.0	0.1	14.1	69.5	16.3
Burgenland	3965.5	8.9	0.1	281.2	4.3	0.1	13.9	66.5	19.7
Alsó-Ausztria	19177.7	43.1	0.4	1596.5	24.3	0.3	15.6	66.3	18.2
Bécs	414.7	0.9	0.0	1674.9	25.5	0.3	14.4	69.2	16.4
Pozsonyi régió	2052.6	4.6	0.0	610.9	9.3	0.1	12.9	74.6	12.5
Trnavai régió	4147.2	9.3	0.1	557.2	8.5	0.1	14.4	73.5	12.1
CENTROPE	44499.6	100.0	1.0	6567.4	100	0.13	14.4	69.6	16.0
EU 27	4403357		100.0	4976706		100.0	15.7	67.3	17.0

Forrás: Eurostat, regionális adatbázis, a népesség január 1-jén

A CENTROPE-régióban két főváros és számos nagyváros található (például Brno és Győr). Ez egy különleges gazdasági terület, ahol érvényesül a határokon átívelő stratégiák hatása, illetve természetes közeledési folyamatok figyelhetők meg. A legfontosabb városok körül található urbánus agglomerációk, az egyetemek és kutatóintézetek magas száma illetve a nemzetközi repülőtereknek és vasúti folyosóknak köszönhető gyors elérhetőség valamint a régió kedvező fekvése a közös európai piacon belül hosszú távon is komoly potenciált biztosítanak a térség gazdasági növekedéséhez és virágzásához.

A makrogazdasági helyzet a CENTROPE-országokban

A pénzügyi és gazdasági válságot megelőzően a CENTROPE-térség – a GDP tekintetében – az EU egyik leggyorsabban növekvő területe volt, bár az egyes országok egyéni teljesítménye jelentős eltéréseket mutat. Amíg Szlovákiában és Csehországban nagyon nagy mértékben növekedett a GDP, elérte a 7,7%-os illetve az 5,9%-os szintet (az állandó árak 2004-2007 között érvényes átlagos növekedése alapján), addig Ausztria teljesítménye (3,1%) gyengébb volt a CENTROPE-térség átlagánál (5,0%). Ugyanakkor, ha az EU-27 2,7%-os átlagát tekintjük viszonyítási pontnak, Ausztria szintén az átlag felett produkált. Magyarország a válságot megelőző időszakban a megszorításokkal operáló fiskális politika negatív hatását nyögte, és növekedési mutatója 3,3%-os volt, amely alacsonyabb Szlovákia és Csehország hasonló mutatójánál, de magasabb, mint az ausztriai érték. Hosszabb idő távlatában az átlagos növekedési teljesítmény - Magyarország kivételével - folyamatosan javult a CENTROPE-térségben 2004 után. Bár a 2004-2007 közti periódust jellemző növekedési mutató (például a tíz új EU-tagállam csatlakozását követően) nemcsak Csehországban és Szlovákiában volt magasabb, mint a megelőző években, hanem Ausztriában is. A közvetlen külföldi tőkebefektetések, a munkaerő-piacot jellemző strukturális változások és az EU-csatlakozás szempontjai (beleértve az EU nettó utalásokat és az EURO bevezetését Szlovákiában) a növekedés legfőbb mozgatórugóit jelentették.

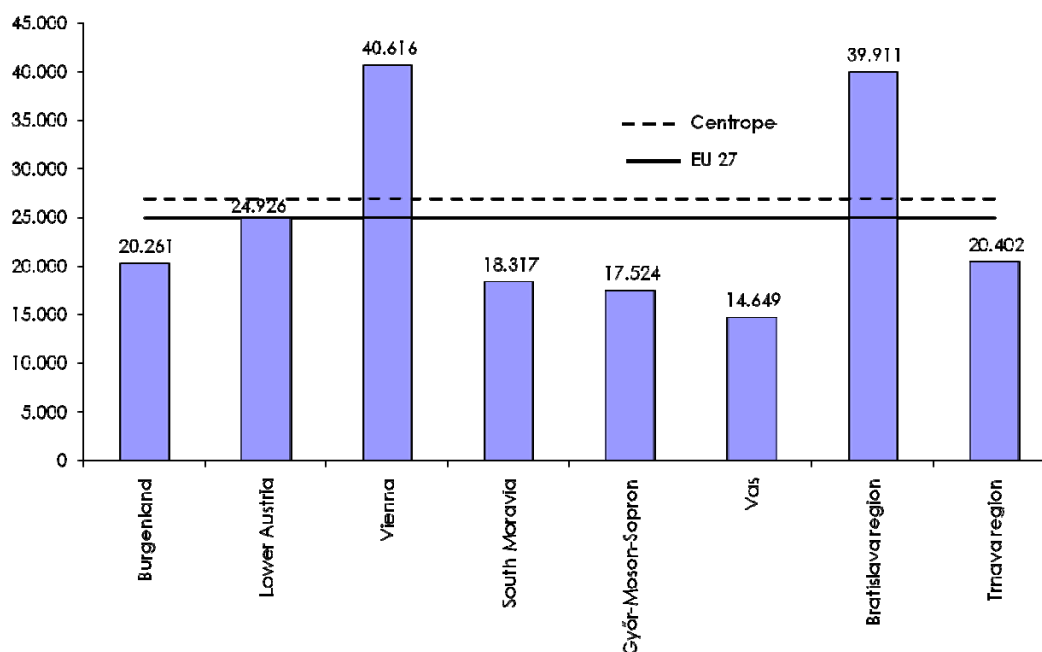
2008 végét követően a CENTROPE-térség gazdasági fejlődését is érintette a gazdasági és pénzügyi válság. A GDP általában nagyobb mértékben csökkent, mint a többi EU-országban, mivel a CENTROPE-térség erősen függ a külkereskedelemtől és az ipari termeléstől. Ugyanakkor ez a függőség a viszonylag erőteljes regeneráció egyik forrása is, mert a világkereskedelem 2010-ben komoly növekedést mutatott. Mindez inkább közvetett módon fejtette ki hatását a CENTROPE-országokban, mivel elsősorban Németország, másodsorban a többi ország, például a CENTROPE-országok élvezték a német fellendülés előnyeit. Mindez természetesen a CENTROPE-térség EU-ba történő integrációjának pozitív aspektusaként értelmezhető, ugyanakkor felveti a kérdést, hogy a CENTROPE-régió szeretne-e többé-kevésbé egyetlen ország fejlődésétől és gazdaságpolitikájától függni.

A GDP csökkenésével együtt a termelékenységi és a foglalkoztatási mutatók is romlottak a válság idején. A válságot megelőző időszakban szerzett tapasztalat is igazolja, hogy a CENTROPE-térség új tagállamaiban a foglalkoztatási helyzet jelentős mértékben függött a gazdasági növekedéstől. Kizárólag jelentős GDP-növekedés esetén javultak a foglalkoztatási mutatók illetve csökkent a munkanélküliség, a növekedés pedig leginkább a termelékenység terén tapasztalt fejlődésnek volt betudható. Mindazonáltal, a munkaerőpiaci helyzettel kapcsolatos alapkérdés, hogy a CENTROPE-országok vissza tudnak-e térni a válság előtti növekedési szintre avagy sem. Ha ez nem valósítható meg, a foglalkoztatási kilátások - legalább is középtávon - rosszabbak lesznek az alacsony iskolázottságú vagy középszintű végzettséggel rendelkező munkavállalók számára, mint a válságot megelőzően.

A CENTROPE-régió gazdasági helyzete Európában

Regionális szinten a CENTROPE-térség gazdasága a GDP-növekedés terén hagyományosan jobb teljesítményt nyújt az uniós átlagnál. Gyorsabb gazdasági növekedésének köszönhetően a CENTROPE-régió egy főre eső GDP-mutatója már az évtized elején magasabb volt az EU27 átlagánál. 2007-ben az egy főre eső GDP 11%-kal volt magasabb a CENTROPE-régióban az EU-átlagnál.

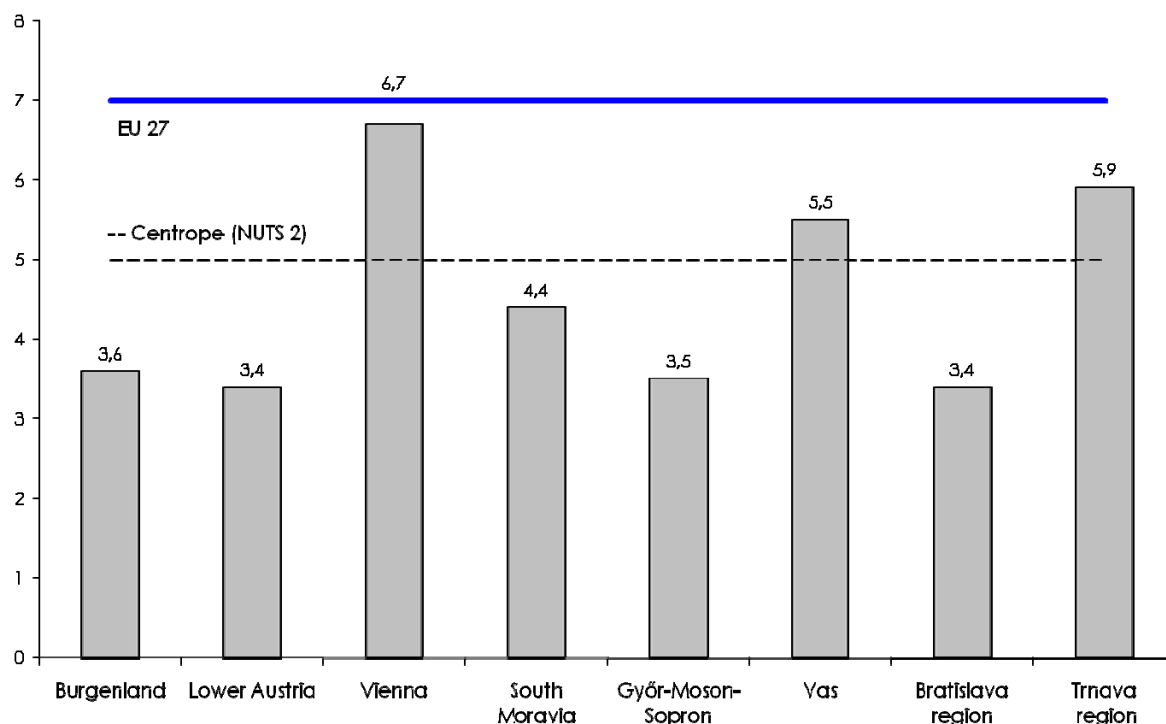
1. számú grafikon: A válság előtti teljesítmény 2007-ben a CENTROPE-térségben az egy főre eső GDP tekintetében, a vásárlóerő alapján - NUTS 3 régiók szerinti lebontásban



Forrás: Eurostat.

Az évi termelékenységi mutatók magasabbak voltak, mint az EU-ban a válságot megelőző időkben, és a munkaerő-piaci helyzet is kedvezőbb volt az EU-átlagnál. 2008-ban a CENTROPE-térség összes NUTS3-régiójában alacsonyabbak voltak a foglalkoztatási mutatók a EU27 átlagánál (lásd a 2. számú táblázatot). Csak a CENTROPE-térség NUTS2 régiójában (Nyugat-Dunántúl) volt lényegesen alacsonyabb a foglalkoztatási mutató, mint a 2008. évi EU-átlag.

2. számú táblázat: Munkanélküliségi ráta 2008-ban (%-ban kifejezve)



Forrás: Eurostat, a CENTROPE-régióra vonatkozó átlagértékek, amelyek kiszámítására a NUTS2 szint adatainak felhasználásával került sor, mivel nem álltak rendelkezésre a foglalkoztatással kapcsolatos NUTS3 szintű adatok

Egyébként jelentős különbségek figyelhetők meg a CENTROPE régiói között. Ezek szorosan összefüggnek a városi-vidéki választóvonalakkal, ugyanakkor a még mindig létező nemzeti választóvonalakkal is. A térség öt régiója még nem éri el az EU egy főre eső GDP-átlagát, és csak a bécsi és a pozsonyi régió – mint nagyvárosi agglomerációk – haladják meg egyértelműen az EU-átlagot.

Az utóbbi évtizedben a jelentős össznövekedés mellett erőteljes belső közeledés is jellemzi a CENTROPE-térséget. Ez a tendencia már az EU bővítése előtt is megfigyelhető volt, de az említett trend a CENTROPE-térség szlovákiai régiójában kibontakozó gyors gazdasági

növekedés miatt vált igazán markánsná. A csatlakozást megelőző időszakban a CENTROPE-térség leggyorsabban növekvő új tagállamainak növekedési mutatója 4-7 százalékkal meghaladta a leggyorsabban növekvő ausztriai régió hasonló paramétereit. A 2004 óta eltelt időszakban az átlagos évi növekedési ráta a szlovákiai régiókban 9-12 százalékkal volt magasabb a CENTROPE-térség ausztriai régiójának hasonló mutatójánál. A dél-csehországi mutatók legalább 3 százalékponttal felülmúlják az ausztriai régiók mutatószámát, Magyarországon pedig a fokozódó gazdasági nehézségek miatt csak a CENTROPE-térség nyugat-dunántúli régiója növekedett lassabban, mint a leggyorsabb növekedést mutató ausztriai régiók. Ugyanakkor lényegesen csökkent a CENTROPE-térség legszegényebb és leggazdagabb régiója közti különbség.

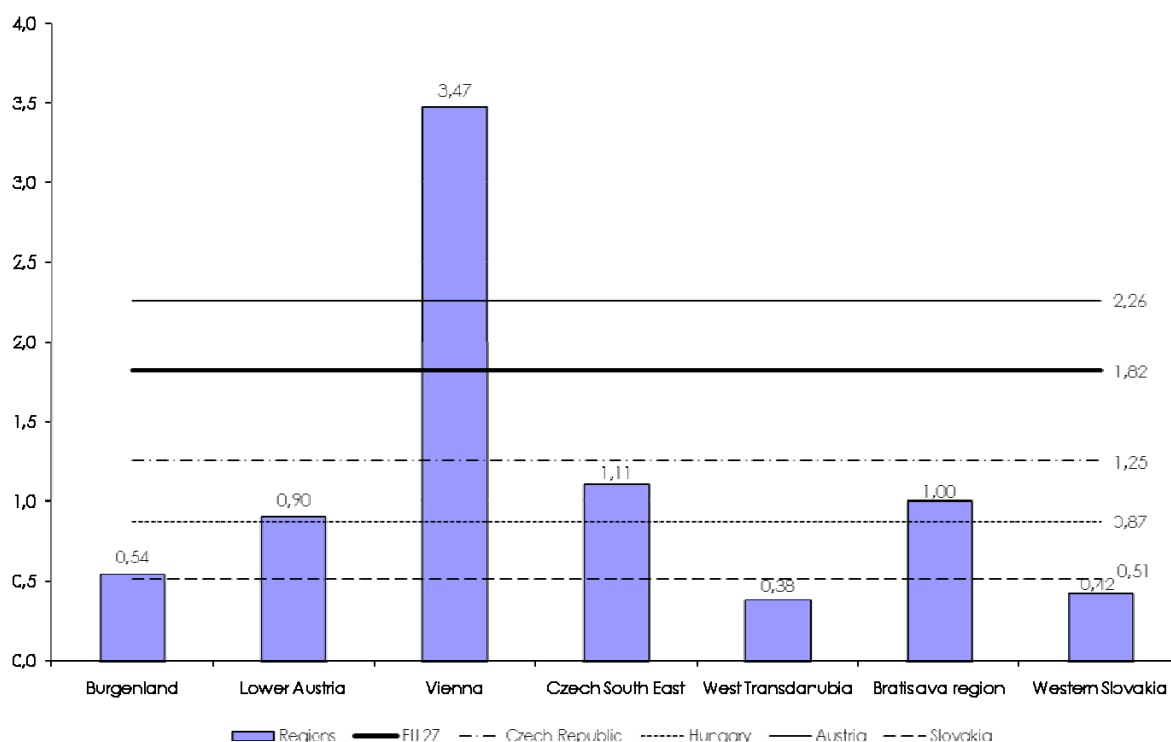
A CENTROPE-térség ausztriai régiója illetve az új tagállamok között meghúzódnó választóvonal, amely a régió egyik legfontosabb választóvonala volt korábban és jelenleg is az, ebből adódóan egyre inkább elmosódik. A nagy városi-ipari agglomerációk és a perifériális-vidéki területek közti választóvonal egyre fontosabbá válik. Például 2000-ben GDP szempontjából 14.500 euró összegű különbség mutatkozott a pozsonyi régió (amely az új tagállamok városi agglomerációjának legkiválóbb példája) és Bécs között, miközben az új tagállamok leggazdagabb és legszegényebb régiói közti különbség 10.700 euró volt. 2007-re alapvetően megváltozott ez az arány. Az egy főre eső GDP a pozsonyi régióban csak 700 euróval volt alacsonyabb, mint Bécsben, de több, mint 25.000 euróval magasabb volt, mint az új tagállamok legszegényebb régiójában.

A közeledés hosszú távon viszonylagos előnyökhöz juttatja a régiót

A közeledés folyamata, amely a várakozások szerint a jövőben is folytatódni fog, jelentős hatással lesz a régió viszonylagos előnyeinek kialakulására. Bizonyos tekintetben vitatható, hogy az alacsony bérköltségek és a jellemző módon középszintű végzettséggel rendelkező munkaerő a CENTROPE-régió viszonylagos előnyeinek fontos alkotóelemét képezik, legalább is az új tagállamokban található részeken. A CENTROPE-térség ausztriai része illetve az új tagállamok között jövedelmi helyzet tekintetében fennálló különbségek egy olyan egyedi gazdasági előnyt eredményeznek, amelynek értelmében alacsony költségű és magas növekedési potenciállal rendelkező területeket lehet az EU legfejlettebb régióival ötvözni. Ráadásul ezek a területek nagyon közel vannak egymáshoz. A közeledési folyamatoknak köszönhetően ezek a kijelentések valószínűleg egyre kevésbé lesznek igazak. Azok a kérdések, amelyek a többi határmenti régióban jelentős mértékben alakítják a politikai vitát (például a kritikus tömeg kialakítása az oktatásban, a kutatásban és az innováció területén a közös fejlődés támogatása érdekében), valószínűleg sokkal fontosabbak lesznek ebben a politikai arénában.

Ez a tény világosan jelzi, mennyire fontosak a régió jövője szempontjából a növekedésorientált, határokon átívelő stratégiák az innováció, a kutatás-fejlesztés valamint az emberi erőforrás-fejlesztés területén. A későbbiekben növekedni fog ezen stratégiák jelentősége, mivel a rendelkezésre álló adatok alapján úgy tűnik, hogy az egyes régiók a CENTROPE-térségen belül komoly innovációs potenciállal rendelkeznek. A CENTROPE-térség "modernebb" versenyelőnyeit biztosító tényezők tekintetében megfigyelhető javulás ellenére a régió az oktatási struktúra és a kutatás-fejlesztési kiadások terén még mindig az átlag alatt marad az EU-hoz viszonyítva (lásd a 3. számú táblázatot). Ezenkívül a közeledési folyamat feltehetőleg megváltoztatja a régió területi konfigurációját. A közeledési folyamat előrehaladtával valószínűleg egyre több hely gyakorol vonzó hatást az egyéni ágazatokra illetve a lakosságra. Mindez egy szuburbanizációs folyamatot indíthat el (akár a nemzeti határokon átívelő módon), és a régiók speciális karakterének módosulását generálhatja. Ebből adódóan a régiók egyre inkább függenek majd egymástól.

3. számú táblázat: Kutatás-fejlesztési kiadások a GDP-hez viszonyítva - %-os formában meghatározva (2007) NUTS II szinten



Forrás: EUROSTAT

A CENTROPE régiók: Visszatérés a növekedési pályára?

A CENTROPE-régiót kevésbé erősen rázta meg a válság, mint az egyes CENTROPE-országokat

A CENTROPE-térség regionális fejlődését taglaló beszámoló elsősorban azzal foglalkozik, milyen hatást gyakorol a jelenlegi pénzügyi és gazdasági válság hosszú- és rövid távon a CENTROPE-térség alrégióira. Az eredményekből kitűnik, hogy a legtöbb CENTROPE-alrégió gyorsabban kilábal a válságból, mint ahogy arra eredetileg számítani lehetett. A CENTROPE-országokat jobban sújtotta a válság, mint az EU27-t. A regionális GVA-előrejelzésekből (GVA=bruttó hozzáadott érték) és a foglalkoztatás 2008-ra illetve 2009-re érvényes növekedésével kapcsolatos adatokból az látszik, hogy a CENTROPE-régiót mint egészet kevésbé erősen sújtotta a válság. Összességében a bruttó hozzáadott érték várhatóan az EU-átlagnál kisebb mértékben csökken, és a várakozások szerint gyorsabb ütemben folytatódik majd a növekedés. A Cambridge Econometrics által készített előrejelzések szerint 2010-ben várható, hogy a CENTROPE-régió visszatér az 1.8%-os növekedés szintjére (a 2009. évi 3,5%-os csökkenés után). Mindkét mutató jobb teljesítményre utal, mint a szóban forgó évek EU-átlaga. Ebből következik, hogy a válság hatása a CENTROPE-régió össznövekedési teljesítményére csak korlátozott idejű volt, és a kilábalás gyorsabban zajlott, mint arra számítani lehetett, valamint a fenti növekedési átlag és a régió belüli közeledés, amely 2004 óta figyelhető meg, valószínűleg a jövőben is folytatódni fog.

2. számú táblázat: a GDP-növekedésre vonatkozó előrejelzés 2008 – 2014 (%-ban)

	2008	2009	2010	2011-14*
	A bruttó hozzáadott érték növekedése			
EURÓPAI UNIÓ	0.7	-4.4	1.1	2.3
CENTROPE	2.8	-3.5	1.8	2.4
Dél-Csehország	2.8	-4.1	0.7	3.4
Győr-Moson-Sopron	3.4	-9.3	1.2	3.5
Vas	0.3	-10.0	-1.4	0.8
Burgenland	2.7	-3.5	1.2	1.5
Alsó-Ausztria	2.9	-3.8	2.0	2.1
Bécs	1.7	-2.5	1.7	2.2
Pozsonyi régió	8.6	-4.0	3.6	4.0
Trnavai régió	7.3	-8.2	2.9	4.3

Forrás: Cambridge Econometrics, átlagos éves átlag, GVA=bruttó hozzáadott érték

A CENTROPE-térség ausztriai részén a gazdasági struktúra határozta meg a válság hatását.

Ugyanakkor szintén volt néhány fontos változás a CENTROPE-régióban. A CENTROPE-térség ausztriai részének üzleti folyamatait mind a 2008-ig tartó növekedés idején, mind a 2009 óta jellemző recesszió alatt elsősorban az egyes alrégiók gazdaságában megfigyelhető ágazati különbségek határozták meg. A CENTROPE-térség ausztriai részének erősen exportfüggő területei (például Alsó-Ausztria) lényegesen komolyabb fejlődést mutattak a konjunktúra során – bár a recesszió idején sokkal gyengébb volt a fejlődési ütem –, mint azok a régiók, amelyek erőteljesebben függenek a belső kereslettől. Mindez értelemszerűen azt jelentette, hogy a CENTROPE-térség ausztriai része, ahol Bécsnek valamint a vidéki jellegű Burgenlandnak hagyományos módon alacsony a részesedése az exportirányultságú ipari termelésben, a konjunktúra idején nem érte el az osztrák gazdaság fejlődési ütemét, de az osztrák CENTROPE-régió a recesszió alatt jobban teljesített az ausztriai átlagnál.

A 2009. évre szóló adatok azt mutatják, hogy Bécsben csökkent a legkisebb mértékben a GDP az összes ausztriai régió közül (-2,5%), és a munkanélküliségi ráta is a legalacsonyabb százalékos arányban emelkedett (+9,9%). Ezzel szemben az alsó-ausztriai ipari régiót sokkal jobban sújtotta a válság: a GDP 5,5%-kal csökkent, és a munkanélküliség majdnem egy negyedével nőtt (+24,5%) 2009-ben. Burgenlandot, mivel meglehetősen kicsi az exportorientált termelés aránya (a teljes bruttó hozzáadott értéken belül), kevésbé erősen sújtotta a válság, mint általában Ausztria többi részét. Burgenland GDP-je 3,5%-kal csökkent, és a munkanélküliség 14,9%-kal nőtt.

2010 első két negyedévének eredményeiből kitűnik, hogy az osztrák gazdaság valamelyest magához tért, és kevésbé valószínű a recesszióhoz való visszatérés, mint az éves növekedés. 2010 első felében Bécs GDP-je az adatok szerint 1,8%-kal nőtt, a munkanélküliség pedig 2,0%-kal emelkedett az előző évhez képest. Burgenlandban a bruttó hozzáadott érték 1,6%-kal emelkedett, a munkanélküliség pedig csökkent (4,5%-kal), miközben Alsó-Ausztriában, amelyben az exporttevékenység kevésbé irányul Németországra, mint Ausztria többi ipari körzetében, csak 1,0%-kal növekedett a bruttó hozzáadott érték, és a munkanélküliség 1,9%-kal nőtt.

Ennek ellenére előrejelezhető, hogy az osztrák gazdaság a közeljövőben nem fog visszatérni a válság előtti boom éveiben tapasztalt erőteljes növekedés szintjére, sőt számos recessziós kockázat létezik a jövő évi költségvetési konszolidáció hatása miatt illetve az export dinamikájának lehetséges mérséklődése következtében, amely az euróövezetet érintő újabb pénzügyi válságnak köszönhetően következhet be. A jelenlegi kilátások szerint Ausztriára a mérsékelt gazdasági fejlődés hosszú időszaka vár. A komoly exportnövekedés illetve a jövő

évi kormányzati megszorítások együttesen azt eredményezik majd, hogy különösen Bécsben, ahol a foglalkoztatás jelentős része valamint a belső kereslet a nem piaci jellegű szolgáltatói szektorra épül, illetve Burgenlandban, amely szintén erősen függ a belső kereslettől, enyhe mértékben növekszik majd a GDP. Kérdéses, hogy a növekedés képes lesz-e csökkenteni a hagyományosan magas munkanélküliséget ezekben a régiókban.

Alsó-Ausztria kilátásai azonban valamivel jobbak. Elsősorban a kevésbé erőteljesen Németországra fókuszáló, inkább a szomszédos új EU-tagállamokra koncentráció exporttevékenységgel magyarázható, hogy Alsó-Ausztria kisebb mértékben profitált a válság enyhüléséből, mint Ausztria többi ipari körzete. Amint ezek az országok kilábalnak a válságból, arra lehet számítani, hogy folytatódik az átlagon felüli növekedés tendenciája.

A CENTROPE-térség csehországi részén egy kicsit erősebb és tartósabb volt a válság hatása

A CENTROPE-régió csehországi része, Dél-Csehország meglehetősen heterogén térség, amelynek két fő alkotóeleme: a brnoi agglomeráció és vidéki jellegű déli határvidék. Csehország egészéhez hasonlóan ezt a régiót is egyre erősebben sújtja a 2008 óta tartó gazdasági válság. A 2005 és 2007 közti konjunktúra után, amely során több, mint 6%-os növekedést sikerült realizálni, lassult a cseh gazdaság növekedési üteme, 2008-ban 2,5%-os volt a GDP-növekedés mértéke. 2009-ben a cseh gazdaság az 1991 óta legnagyobb mértékű GDP-csökkenést (-4,1%) szenvedte el.

A kedvezőtlen makroökonómiai helyzet regionális szinten is érezteti hatását a fejlődési folyamatban. 2005 és 2007 között Dél-Csehországban erős fellendülés volt tapasztalható, amely 2006-ban kulminált, amikor a GDP 8,1%-kal emelkedett. 2008-ban Dél-Csehország gazdasági teljesítménye látható módon romlott, hiszen a növekedési ráta 2%-os szintre süllyedt, miközben a munkanélküliségi ráta 1,2 százalékpontos csökkenés után 6,2%-ra mérséklődött. 2009-ben mind Csehországban, mind Dél-Csehországban teljes mértékben meghatározta a gazdasági aktivitást a válság hatása. A régió munkanélküliségi rátája 8,9%-ra nőtt. A válság hatása megmutatkozik a termelő ipar és az építőipar eredményeinek jelentős romlásában is. Az ipari termelés 19%-kal csökkent a piaci értékesítésekből származó bevétel alapján illetve 16%-kal a teljes munkavállalói létszám viszonylatában. Az építőipar eredménye 11%-kal visszaesett. Ráadásul 12%-kal csökkent a turisták száma is.

A 2010. évre szóló előrejelzések szerint a cseh gazdaságban 2%-os növekedés várható. 2010 első felében országos szinten az ipar és az export jelentős mértékű növekedésére lehet számítani. Ugyanakkor ez nem érvényes Dél-Csehországra, ahol az ipari termelés (a piaci értékesítésből származó bevétel alapján) 1,1%-kal csökkent, ami a negyedik legrosszabb eredmény az összes csehországi régió közül. A foglalkoztatás 15,8%-kal esett

vissza a gyártótevékenység területén. Ez a legnagyobb mértékű csökkenés Csehország NUTS 3 régiói között. Hasonlóképpen, 2010 első felében majdnem 36%-kal csökkent az építőipar alaptermelése az előző évhez képest, és a munkavállalók számának csökkenése ellenére a munkatermelékenység is 16,3%-os visszaesést mutatott. A turisztikai trendek némileg kedvezőbbek. Bár folytatódott a régióba érkező turisták számának 2009-ben kezdődött csökkenése, de lassult annak üteme, és -4,7%-os szinten megállt. A legfrissebb statisztikai adatok szerint Dél-Csehországot erősebben sújtotta a gazdasági válság, mint a csehországi közigazgatási területek zömét. A 2008-as és 2009-es eredmények még hasonlítanak az országos értékekhez, de a 2010 első felére vonatkozó adatok a recesszió folytatódását jelzik, különösen a szekunder ágazatban, amely Dél-Csehországban a teljes bruttó hozzáadott érték durván egyharmadát teszi ki. A 2010. évi kilátások – ellentétben a többi CENTROPE-régióban várt gyors kilábalással – további stagnálást jeleznek.

Dél-Csehország középtávú perspektíváit vizsgálva látható, hogy a legnagyobb fejlődési potenciál a tudás gazdaságban rejlik. Mindez Brno szerepének köszönhető – Brno jelentős egyetemi központ, amelyet a tudományos és kutató központok koncentrációja jellemez. Az egyéb tevékenységek széles skálája mellett két országos szintű projekt megvalósítása zajlik jelenleg is Brnoban, amelyek költségvetése körülbelül 200 millió euró. A projekt kivitelezéséhez európai forrásokból további pénzeszközökhöz szeretnének jutni az illetékesek.

A CENTROPE-térség magyarországi részén a sokoldalúbb régiókat kevésbé sújtotta a válság

A CENTROPE-térség magyarországi részét, amely a Győr-Moson-Sopron és a Vas megyei régióból áll, az erősen exportorientált termelői szektor miatt a magyar átlagnál erősebben sújtotta a válság. Ez a régió 2008 végén különösen az ipari termelés terén élt át komolyabb visszaesést, mint a többi magyarországi régió, amely erősebben fókuszál a belföldi keresletre. Mindez valamivel súlyosabb csökkenést eredményezett a foglalkoztatás területén és lényegesen nagyobb növekedést a munkanélküliség tekintetében, mint a magyar átlag. Az ipari termelés 2009-ben 25,0%-kal csökkent (-18,6% az országos átlag), a munkanélküliség pedig 48,3%-kal nőtt (az országos átlag +16,7%) a CENTROPE-térség magyarországi részén. Az idei év egyedüli pozitívumát a közeli országokból érkező turisták számának növekedése jelentette. Az említett turisták a forint alacsony árfolyamát illetve az építőipar által kínált előnyöket használták ki. Az építőipar számos, EU által finanszírozott építőipari projekt megvalósulásából profitált.

Ugyanakkor az adatokból az derül ki, hogy a CENTROPE-térség magyarországi része – a külkereskedelem kedvező alakulása miatt – szintén gyorsabban kilábal a válságból, mint a

többi magyarországi régió. Az ipar műszaki termelése 11,5%-kal nőtt 2010 első felében, illetve a jármű- és gépipar területén tevékenykedő fontos gyártók által végrehajtandó befektetési tervek idei év elején eszközölt bejelentése már 2010-ben illetve 2011-ben a régió dinamikájának növekedését vetíti előre. Továbbá: a CENTROPE-térség magyarországi részének fokozott exportfüggősége azt eredményezi, hogy ezt a régiót kevésbé súlyosan érintik a következő években a magyar kormány által megvalósított költségvetési megszorítások, mint a többi régiót.

Ugyanakkor lényeges különbségek fedezhetők fel az induló strukturális feltételek tekintetében a CENTROPE-térség magyarországi részének említett két régiója között. Győr-Moson-Sopron megye a stabilizáció jelenlegi szakaszában jobb pozícióban van, mint a Vas megyei régió, és a gazdasági mutatók közti különbségek fokozatosan nőnek a CENTROPE-térség magyarországi régióinak ezen két területe között. Ráadásul a CENTROPE-térség magyarországi részén a magyar-szlovák határ mentén számos bizonyítékát találjuk a területi függőség fokozódásának (pozsonyi szuburbanizációs folyamatok) Érdekes módon, bár ez a folyamat 4-5 évvel ezelőtt Ausztria irányába indult el, úgy tűnik a válság kezdetét megelőző években Magyarország felé "vette az irányt".

A CENTROPE-térség szlovákiai régiója gyorsan visszatért a korábbi dinamikához

A CENTROPE-térség szlovákiai régiója, amely Szlovákia két legfejlettebb területéből, nevezetesen a főváros Pozsonyból és a trnavai régióból áll – a hosszan tartó gyors növekedési fázis után, amely 2007-ben érte el a tetőpontját – 2009-ben a szlovák gazdasággal együtt a recesszió szakaszába lépett. A CENTROPE-térség egyéb régióval ellentétben a szlovákiai fejlődést a – válság hatásán kívül – a közös európai valuta, vagyis az euró 2009-ben történt bevezetése is befolyásolta. A várakozások szerint mindez hozzájárul majd ahhoz, hogy a CENTROPE-térség szlovákiai területei gyorsabban integrálódjanak az EU-ba – mégpedig a tranzakciós költségek, a devizaárfolyam-ingadozás csökkenésének illetve az adminisztratív és könyvelési költségek mérséklődésének köszönhetően valamint az árak összehasonlíthatóságának erősödése és a tőkekölcsönzési költségek mérséklése miatt. 2009-ben a szomszédos országok valutájának euróval szembeni leértékelése átmenetileg csökkentette a szlovák gazdaság árainak versenyképességét. Mivel az említett valuták a felértékelést követően gyorsan elérték az euróval szembeni árfolyam válságot megelőzően fennálló szintjét, gyorsan megszűnt ez a hatás.

Ugyanakkor úgy tűnt, hogy 2009-ben a válság és az ezzel összefüggő exportkereslet-csökkenés komolyabb hatást gyakorolt a regionális fejlődésre, mint az EURO bevezetése. 2009 egészében a válság idején - Ausztriához hasonlóan - a CENTROPE szlovákiai régiói is jobb teljesítményt nyújtottak az országos átlagnál. Bár a munkanélküliségi ráta csaknem duplájára emelkedett 2009-ben (a pozsonyi régióban 4,4%, a trnavai régióban pedig 8,4% volt), még így is lényegesen alacsonyabb volt ez az érték, mint a 12,7%-os országos munkanélküliségi ráta. Ezenkívül a pozsonyi régió, ahol magas a szolgáltatások aránya, komolyabb fejlődésen ment keresztül, mint az exportfüggő trnavai régió, amely körülbelül 4,1 százalékponttal járult hozzá a térség munkanélküliségi rátájának növekedéséhez illetve a gazdasági aktivitás visszaeséséhez.

Ami 2010-et illeti, a legfőbb exportpiacokon várt fellendülés feltehetőleg hozzájárul a tényleges GDP-növekedéshez, amely 2010-ben Szlovákiában a várakozások szerint elérheti a 4,0% - 4,2%-os szintet. Mindez valószínűleg kedvező hatással lesz a CENTROPE-térség szlovákiai részére, mivel a legfőbb exportpiacok 2010-ben történt megélénkülése már az átlag nominál bérek 5,4 %-os emelkedését eredményezte a pozsonyi régióban illetve 5,7 %-os emelkedést generált a trnavai régióban 2010 első három negyedévében; a mindkét régiót érintő bevétel-növekedés az iparban dolgozó munkavállalók számának csökkenésével együtt a munka termelékenységének figyelemre méltó, 20,1 %-os növekedését eredményezte a pozsonyi régióban illetve egy 17,9 %-os javulást generált a trnavai régióban.

Mindez a közeljövőben a munkanélküliség visszaszorulásához vezet majd, különösen a trnavai régióban (ahol a munkanélküliség elérte a 12,3%-os szintet 2010 első három negyedévében) A külső kereslet javulása a bruttó tőke képződésével együtt a legfőbb mozgatórugót jelenti majd a belföldi gazdasági növekedéshez. A közkiadásokat érintő, 1,7 billió euró összegű tervezett megszorítások mindkét régióban negatívan befolyásolják majd a GDP növekedését. Mindazonáltal, figyelembe véve a CENTROPE-térség szlovákiai régiójának nyitottságát illetve külső kereslettől való függőségét, az említett pénzügyi megszorítások nagy valószínűséggel viszonylag enyhe hatást gyakorolnak majd a gazdasági összteljesítményre, és a szlovákiai régiókban feltehetőleg tovább folytatódik majd a gyors növekedés.

A globális recesszió foglalkoztatásra illetve termelésre gyakorolt, potenciális hosszú távú hatása ugyanakkor erősen függ a külső kereslet alakulásától. A gazdasági struktúrának (a maga 63,4%-os teljes bevételével, amely a számítógépek, az elektronikai és optikai eszközök valamint a gépjárművek gyártásából származó bevételekből tevődik össze) és a nagyvállalatok erős pozíciójának köszönhetően különösen a trnavai régióban függ jelentős mértékben a foglalkoztatás növekedése az említett ágazatok teljesítményétől.

Közös stratégiai kihívások a válságból való kilábalással összefüggésben

Összességében – néhány regionális változás ellenére – a jelenleg rendelkezésre álló adatokból arra lehet következtetni, hogy a CENTROPE-térség legtöbb régiója gyorsabban kilábal a válságból, mint arra számítani lehetett. A CENTROPE-régióban továbbra is az európai átlagnál gyorsabb lesz a növekedési folyamat a válságot követő időszakban. Ennek ellenére a válság közös tapasztalata számos új politikai kihívást teremtett, illetve korábban már létezett kihívásokat élesített újjá, valamint – a fokozatosan apadó kormányzati pénzforrások tükrében – egyértelművé tette az együttműködés szükségességét.

Az intézményi és az adatszolgáltatási helyzet javítása a határokon átvívelő területfejlesztés érdekében

Ahogy az előző fejtegetésekből is kiderült, a közeledési folyamat valószínűleg meg fogja változtatni a régió területi konfigurációját, és az egyes országokban használt minták tekintetében érdekellentéteket generál majd. Ezek az érdekellentétek a régió számos területét jellemző magas népsűrűség és a gyors gazdasági növekedés következtében illetve a jelentős környezeti és turisztikai értéket képviselő természeti látnivalók miatt (amelyek szükségszerű módon konfliktusokat eredményeznek a belföldön használt minták vonatkozásában) a jövőben egyre fontosabbá teszik azokat a kezdeményezéseket, amelyek célja az átlátható és nyílt folyamatok elindítása a határokon átvívelő területfejlesztés

koordinálása érdekében. Ebben az összefüggésben gondolhatunk további, határokon átívelő intézmények létrehozására vagy konzultációs folyamatok beindítására, amelyek célja a területfejlesztés jelenlegi helyzetének javítása.

A konkrét formától függetlenül, ezek az intézmények komoly adatszolgáltatási problémákkal küzdenek. A megbízható és összehasonlítható adatok hiánya regionális illetve – még inkább lokális szinten – jelenleg a kezdeményezések egyik legsúlyosabb akadályát jelenti. Jelenleg az EUROSTAT-forrásokból származó adatok elérhetősége (összehasonlíthatósága) inkább az összesített mutatókra korlátozódik, amelyek gyakran nem tartalmazzák a területfejlesztéshez szükséges (ágazati és regionális) részleteket. Bizonyos mutatók (pl. a belföldön használt minták, lakás- és telekárak illetve egyebek) csak nagyon kevés régió számára elérhetők, valamint ha hozzáférhetők is, akkor sem összehasonlíthatók. Ugyanakkor a határokon átívelő területfejlesztési intézményeknek, illetve folyamatoknak kéz a kézben kell járniuk az adatfejlesztési kezdeményezésekkel.

A ciklikus kockázatok csökkentése az ipari struktúra diverzifikálása révén

Továbbá: a gazdasági és pénzügyi válságot követő regionális fejlődés fontos jellemzője, (amely a CENTROPE-térség csaknem összes régióját érinti), hogy az erőteljesebben diverzifikált és urbánus régiók, valamint az erősebben tudásalapú iparral rendelkező régiók ellenállóbbak a gazdasági válsággal szemben, mint azok a régiók, amelyek inkább kevesebb iparágra fókuszálnak vagy gyengébb technológiai alapokkal rendelkeznek. Továbbá: a második legfontosabb felismerés, hogy – mivel tovább folytatódik a közeledés a CENTROPE-országokon belül – a technológiai és emberi erőforrással kapcsolatos tényezők egyre fontosabbá válnak majd a viszonylagos előnyök szempontjából. Ebből elsősorban az következik, hogy miközben azok a stratégiák, amelyek csak néhány ipar számára próbálnak ideális feltételeket biztosítani, lényegesen sikeresebbek a megfelelő gazdasági növekedés időszakában, a recesszió és az ipar strukturális visszaesése idején bizonyos kockázatot is magukban hordoznak. Egy diverzifikált gazdasági struktúra létrehozása – vagy a széles ágazati és technológiai mix tekintetében, vagy egy diverzifikált funkcionális specializáció vonatkozásában – az egyedüli módja a ciklikus ingadozások elleni védelem biztosításának.

A tudásgazdaság támogatása

Másrészt: az eredmények azt sugallják, hogy a tudásgazdaság támogatása a jövőben fontos szempont lesz a régió viszonylagos előnyei tekintetében. A CENTROPE-térség rendelkezik néhány fontos előfeltétellel, amelyek lehetővé teszik, hogy a szóban forgó régió a tudásgazdaság fejlődésének erős bázisa legyen Közép-Európában. A fővárosok, vagyis Bécs és Pozsony, akárcsak Brno nagy egyetemi városok illetve a tudás és a kutatás fontos

központjai. Mindent egybevetve összesen 25 állami egyetem és művészeti akadémia, valamint tíz, alkalmazott tudományok oktatására szakosodott egyetem található ebben a régióban. Ezenkívül több száz, nem egyetemi keretek között működő kutatóintézet és számos technológia-orientált és kutatással foglalkozó vállalat létezik a CENTROPE-régióban. Ugyanakkor néhány CENTROPE-régióban felfedezhetők hiányosságok is a kutatás-fejlesztési kiadások alacsony aránya és az elsősorban a középszintű végzettséggel rendelkező munkavállalókra fókuszáló humántőke-struktúra vonatkozásában. Nemzetközi mércével mérve, a CENTROPE-térséget a kutatóintézetek széles skálája jellemzi, bár meglehetősen kevés köztük a kiemelkedő jelentőségű intézet. Ebből adódóan fontos lenne intenzívebbé tenni az együttműködést a CENTROPE-térségen belül a nemzetközi kutatási programok megvalósítása során. A rendelkezésre álló európai források, amelyek társfinanszírozási lehetőséget biztosítanak, jelentős ösztönzőerőnek tekinthetők ezen a téren. A határokon átívelő kutatással kapcsolatban léteznek további ösztönzőerők is. Továbbá: a politikának a megfelelő feltételek megteremtésére illetve a már meglévő feltételek javítására kell törekednie, ami - különösen a műszaki területeken - a régióba vonzza a frissen végzett vagy posztgraduális képzésben részt vevő diákokat valamint az ifjú tudósokat. Mindezt többek között az oktatási intézmények közti együttműködés javításával illetve a kutatói mobilitás erősítésével lehet elérni.

Az ágazati stratégiák integrálása

A minőség javítását célzó lépéseken kívül az ágazati stratégiák közti, határokon átívelő együttműködés javítását előírányzó stratégiák is hozzájárulhatnak a CENTROPE-régió kockázati struktúrájának diverzifikálásához. Ennek egyik fontos sarkköve a turizmus, amely számos CENTROPE-országban komoly mértékben hozzájárul a GDP-hez. Az adatok arra engednek következtetni, hogy a városi agglomerációk mellett számos CENTROPE-régió némileg hasonló karakterű vidéki területekkel rendelkezik, ahol a turisztikai fejlesztések a fontos fürdőkre, a bortermelésre valamint a wellness és a hétvégi turizmus egyéb aspektusaira fókuszálnak. Az egyedi tapasztalatok szerint a régiók közti együttműködés a turisztikai fejlesztések területén még mindig csak esetleges jellegű. A másik fontos pont a régióban az autóklaszter, amellyel már számos korábbi tanulmány foglalkozott, valamint az üzleti és a tanácsadási szolgáltatások, amelyek különösen a CENTROPE-térség városi agglomerációiban igazán fontosak, illetve amelyekre a szolgáltatások szállíthatósága terén megfigyelhető különbségek miatt egészen más internacionalizálási minták jellemzők, mint az iparra. Az említett szektorral kapcsolatban létező stratégiákat jobban kellene koordinálni ebben a régióban.

A már létező együttműködés továbbfejlesztése az aktív munkaerőpiaci politikában

Egy ilyen politikát megfelelő munkaerőpiaci intézkedésekkel kell segíteni. Folyamatosan alacsony a foglalkoztatási arány az alapfokú végzettséggel rendelkező népesség körében. A gyors gazdasági növekedés hosszabb szakaszai ellenére tovább romlott ez a mutató a CENTROPE-régióban. Ráadásul, a régió több területén arra lehet számítani, hogy a növekedés révén nem biztosítható a munkanélküliség csökkenése. Következésképpen a munkanélküliség leküzdése, különösen a tartós munkanélküliség megszüntetése és a képzetlenség ezzel együtt járó kockázatának kiküszöbölése a CENTROPE-térség számos területének közös problémáját jelenti majd. Az egészséges makroökonómiai stratégiákon kívül, amelyeket csak közvetett módon befolyásolhatnak a regionális kormányzatok, a hatékony aktív munkaerőpiaci stratégia illetve a munkaerőpiac alacsony iskolázottságú és középszintű végzettséggel rendelkező szegmenséhez tartozó munkavállalók kompetenciáinak javítása (amely olyan stratégiák révén valósítható meg, amelyek biztosítják az élethosszig történő tanulásban való nagyobb arányú részvételt) tekinthető nemzetközi vonatkozásban is fontos elemnek a regionális gazdasági stratégia megtervezése során. Az említett stratégiák nemcsak rövid távon fontosak, hanem hosszú távon is, mivel a 2006 és 2008 közti időszakot jellemző gazdasági konjunktúra megmutatta, hogy számos CENTROPE-régióban gyorsan jelentkeznek munkaerőpiaci nehézségek (és meglehetősen magas munkanélküliségi rátát eredményeznek), amikor javulnak a foglalkoztatási feltételek.

A határokon átvéelő munka mobilitásának javítása

A jelen projekttel párhuzamosan végzett felmérés eredményeiből kitűnik, hogy a CENTROPE-térség egy olyan régió, ahonnan több magasan képzett munkavállaló távozik, mint ahány érkezik. Ebből adódóan ennek a térségnek szembe kell néznie az agyelszívás problémájával. Az osztrák munkaerőpiacon még mindig léteznek intézményi korlátozások az idegen országban dolgozó munkaerő mobilitásával kapcsolatban, (amelyek 2011. május 11. után megszűnnek). A tapasztalatok és a beszámolók szerint az idegen országban dolgozó munkaerő mobilitását gátolják a végzettség egységes elbírálása terén meglévő akadályok (ami az oktatási rendszerek különbözőségével magyarázható). További gátló tényezőnek tekinthető a túlképzett munkaerő foglalkoztatásának kockázata illetve az adatgyűjtéssel kapcsolatos nehézségek. Ebből adódóan erősíteni kell a már létező kezdeményezéseket, amelyek az állasközvetítő tevékenység javítására irányulnak, a végzettségek összehasonlíthatóságát és nemzetközi elfogadását javítják, illetve információkat szolgáltatnak a dolgozók számára a munkaerőpiaci lehetőségekről – azzal a céllal, hogy a CENTROPE-régió egészét integrált munkaerőpiaccá tegyék – különösen – a magasan képzett munkaerő számára, és ezzel visszafogják az esetleges agyelszívást.

A munkaerőpiaci kínálattal összefüggő intézkedések kiegészítése a munkaerőpiaci keresletre fókuszáló stratégiák megvalósítása révén

A munkaerőpiaci kínálattal összefüggő intézkedések mellett a munkaerőpiaci kereslettel összefüggő intézkedések is a munkaerőpiaci stratégiák kidolgozásának fontos aspektusát jelentik. Mindez szorosan összefügg a termelési struktúra diverzifikálásával. Jelen beszámoló egyik fontos felismerése, hogy a CENTROPE-térség számos régiójára még mindig az jellemző, hogy szolgáltatások a bruttó hozzáadott érték csekély hányadát illetve a foglalkoztatás ágazati struktúrájának kis részét teszik ki. Számos tanulmány rámutatott már arra, hogy ezek a szolgáltatói iparágak rendkívül hatékonyak a kevésbé képzett munkaerő foglalkoztatása terén. Ebből adódóan a többnyire ipari célzatú, közvetlen külföldi befektetések bevonására irányuló stratégiák hatását erősítenék azok a határokon átvéelő stratégiák, amelyek a szolgáltatói szektor fejlesztését szolgálják. Valóban, egy ilyen jellegű stratégia a jelenleg is erős iparral rendelkező régiók mellett elsődleges fontosságú a régió városi agglomerációi szempontjából, ahol az üzleti szolgáltatások már jelenleg is a foglalkoztatás legfontosabb szektorát képviselik.

1. számú adatlap :A CENTROPE-térség és régiói: Terület, népesség és GDP

	Ausztria			Csehország	Magyarország		Szlovákia		CENTROPE	EU 27
	Burgenland	Alsó Ausztria	Bécs	Dél-Csehország	Győr Sopron Moson	Vas	Pozsony	Trnava		
	Népesség, népességszerkezet és terület									
Terület (km ²)	3,965.5	19,177.7	414.7	7,196.3	4,208.5	3,336.1	2,052.6	4,147.2	44,499.0	440,3356.7
Népesség (2008)	281,185	1,596,538	1,674,909	1,140,534	444,384	261,877	610,850	557,151	6,567,428	497,670,577
Nők aránya (%)	51.0	51.0	52.2	51.3	51.7	52.0	52.6	51.3	51.6	51.2
A 15 évesek vagy annál fiatalabbak aránya (%)	13.9	15.6	14.4	13.9	14.6	14.1	12.9	14.4	14.4	15.7
A 65évnél idősebbek aránya (%)	19.7	18.2	16.4	15.2	15.4	16.3	12.5	12.1	16.0	17.0
	A népességre vonatkozó előrejelzés									
Várható népesség 2020-ban* (2010=100)	101.2	104.5	107.9	101.4	99.0	99.0	102.9	99.5	102.8	-
Várható népesség 2030-ban* (2010=100)	103.4	109.7	115.3	100.5	96.7	96.7	102.1	96.8	104.4	-
A 15 évesek vagy annál fiatalabbak aránya 2030-ban* (%)	59.9	61.0	65.8	64.2	64.2	64.2	66.7	11.1	64.2	-
A 65 évesek vagy annál idősebbek aránya 2030-ban (%)	27.8	24.8	18.9	22.3	23.3	23.3	21.5	23.2	22.5	-
	GDP, termelékenység Compensation munkavállalónként									
Egy főre jutó GDP a vásárlóérték alapján (2007)	20,261	24,926	40,616	18,317	17,524	14,649	39,911	20,402	24,960	27,677
Névleges GDP-növekedés (átlagos évi változás 2004/2007 között)	2.9	4.3	3.8	7.5	3.9	1.7	13.2	16.4	6.0	5.2
Termelékenység (egy munkavállalóra eső GDP) 2007	48,860	57,939	73,144	36,936	39,471	33,567	57,811	49,287	55,709	55,691
Egy munkavállalóra eső bértömeg (nominálérték2006)*	31,910	34,034	42,636	11,336	9,934	9,934	12,398	4,465	22,131	-
Egy munkavállalóra eső bértömeg (vásárlóérték szerint)	27,726	29,575	36,388	12,328	12,645	12,645	10,303	15,714	-	-
	A GDP-vel és a foglalkoztatás növekedésével kapcsolatos előrejelzés									
GDP-növekedés 2009-ben	-3.5	-3.8	-2.5	-4.1	-9.3	-10.0	-4.0	-8.2	-3.5	-4.4
GDP-növekedés 2010-ben	+1.2	+2.0	+1.7	+0,7	+1.2	-1.2	+3.6	+2.9	+1.8	+1.1
GDP-növekedés 2011/14 (évi átlagos növekedési ráta)	+1.5	+2,1	+2.2	+3.4	+3.5	+0.8	+4.0	+4.3	+2.4	+2.3
Növekedés a foglalkoztatás terén 2009-ben	-0.9	-0.9	-0.5	-1.2	-3.7	-6.7	-0.3	-4.8	-1.3	-1.9
Növekedés a foglalkoztatás terén	-0.6	-0.5	-0.3	-1.5	-0.6	-1.8	+0.2	-0.2	-0.6	-1,1

2010-ben										
Növekedés a foglalkoztatás terén 2011/2014 (évi átlagos növekedési ráta)	+0.5	+0.7	+0.9	+0.7	+1.2	+1.1	+1.9	+1.7	+1.0	+1.2

Forrás: Eurostat, Cambridge Econometrics, saját számítások * Az adatok nyilvánosak, csak NUTS2-szinten elérhetők: Trnavára vonatkozó adatok, beleértve Nyugat-Szlovákiát, a Dél-Csehországra vonatkozó adatok, beleértve Délkelet-Csehországot, a Győrre és a Vas megyére érvényes adatok Nyugat-Dunántúltra vonatkozó adatok. – az adatok nem elérhetők

2. számú adatlap: A CENTROPE-térség és régiói: Munkaerőpiacok, struktúra, oktatás illetve kutatás-fejlesztés

	Ausztria			Csehország	Magyarország		Szlovákia		CENTROPE	EU 27
	Burgenland	Alsó-Ausztria	Bécs	Dél-Csehország	Győr Sopron Moson	Vas	Pozsony	Trnava		
	Munkaerő-piac									
Munkanélküliségi ráta (2008)	3.6	3.4	6.7	4.4	3.5	5.5	3.4	5.9	5.0	7.0
Munkanélküliségi ráta férfiak esetében (2008)*	- ¹⁾	2.9	6.9	3.0	3.9	3.9	3.4	4.6	- ¹⁾	6.6
Munkanélküliségi ráta nők esetében (2008)*	- ¹⁾	4.0	6.5	5.4	6.2	6.2	3.4	7.6	- ¹⁾	7.5
Munkanélküliségi ráta 15-24 közti munkavállalók esetében (2008)*	- ¹⁾	8.4	14.0	7.8	10.4	10.4	7.6	12.0	- ¹⁾	15.6
Munkanélküliségi ráta (2008)*	72.8	73.9	67.4	65.9	62.1	62.1	72.1	65.5	67.3	65.8
Munkanélküliségi ráta 55-64 közti munkavállalók esetében (2008)*	39.5	42.8	38.8	47.3	32.7	32.7	57.0	39.4	42.1	45.7
Munkanélküliségi ráta férfiak esetében (2008)*	66.2	67.7	62.3	56.5	54.6	54.6	67.7	73.2	-	59.8
Munkanélküliségi ráta nők esetében (2008)*	79.3	80.0	72.7	75.2	69.8	69.8	76.8	57.8	-	72.7
	Foglalkoztatási struktúra									
A mezőgazdaság részesedése (2007)	6.7	8.3	0.7	5.4	4.7	4.3	1.3	5.0	4.6	5.6
Az ipar részesedése (2007)	27.8	27.3	19.1	43.0	43.3	39.6	23.4	43.1	34.1	27.5
A szolgáltatói szektor részesedése (2007)	65.6	64.4	80.2	51.7	52.0	56.0	75.2	51.9	61.3	66.4
Alacsony iskolázottságúak aránya (2009)*	33.3	27.2	23.6	16.9	25.8	25.8	14.1	21.5	22.4	37.1
Középszintű végzettséggel rendelkezők aránya (2009)*	55.0	58.9	55.0	69.4	53.1	53.1	58.7	68.3	61.4	42.9
	Kutatás-fejlesztés illetve oktatás									

A kutatás-fejlesztésre fordított kiadások, a GDP megfelelő százaléka *(2007)	0.62	1.2	3.6	1.24	0.6	0.6	0.8	0.4	-	1.85
Kutatás-fejlesztésben dolgozó munkavállalók teljes munkavállalói létszámhoz viszonyított aránya (2007)	0.8	4.7	3.3	1.6	0.6	0.6	3.3	0.6	1.8	1.6
A terciér képzési szektor diákjainak száma a teljes népességhez képest (%-ban) *	0.6	0.5	8.5	4.6	3.2	3.2	11.8	3.0	4.5	3.8

Forrás: Eurostat, Cambridge Econometrics, saját számítások * Az adatok nyilvánosak, csak NUTS2-szinten elérhetők: Trnavára vonatkozó adatok, beleértve Nyugat-Szlovákiát, a Dél-Csehországra vonatkozó adatok, beleértve Délkelet-Csehországot, a Győrre és a Vas megyére érvényes adatok Nyugat-Dunántúlra vonatkozó adatok. – az adatok nem elérhetők-¹⁾ az adatok nem hozzáférhetők, mert alacsony az európai munkaerőpiaci vizsgálat keretében végzett felmérések száma (legalább egy CENTROPE-régióra vonatkozóan).