

**Egyetemi doktori (PhD) értekezés tézisei**

**A SZOLGÁLTATÓ SZEKTOR ÉS A VÁROSHÁLÓZAT  
KAPCSOLATÁNAK VIZSGÁLATA AZ ÉSZAK-ALFÖLDI RÉGIÓBAN**

**PhD thesis**

**SURVEY OF THE CONNECTION OF THE SERVICE SECTOR AND THE  
URBAN NETWORK IN THE NORTH GREAT PLAIN REGION**

Koncz Gábor

Témavezető: Dr. Kozma Gábor



**DEBRECENI EGYETEM**  
Földtudományok Doktori Iskola

Debrecen, 2010

# A szolgáltató szektor és a városhálózat kapcsolatának vizsgálata az Észak-alföldi régióban

## 1. BEVEZETÉS

*Az elmúlt évtizedekben a gazdaság ágazatai közül a szolgáltató szektor bővült a leggyorsabban, s vált a gazdasági teljesítménye és a foglalkoztatásban betöltött szerepe alapján is a legjelentősebbé, ami nagymértékben oldja a társadalom és a gazdaság telephelyválasztásának kötöttségeit. A terciér szektor térnyerése az utóbbi évtizedekben Kelet-Európában, s így hazánkban is gyorsabb ütemben zajlik le, mivel a „tervgazdaság évtizedeiben” háttérbe szorult annak fejlődése (Beluszky P. 2001). A szolgáltató szektor gazdaságon belüli jelentősége folyamatosan növekszik, a jelenlegi trendeket figyelembe véve a szolgáltató szektorból származó jövedelem a fejlett országokban 80–90% közötti arányt érhet el a bruttó hazai összterméken belül.*

A szolgáltató ágazatok meghatározó tereinek a városok, magasabb szintű szolgáltatások esetén pedig kifejezetten a nagyvárosok tekinthetők (Hall, P. 2002). A települések fejlődése szempontjából nagyon fontos elkülöníteni egymástól a *közszolgáltatásokat* és az *üzleti szolgáltatásokat*. A nagyvárosokban a gazdasági élet szereplőinek tevékenységét megalapozó szolgáltatásoknak különösen meghatározó jelentősége van, míg a közszolgáltatások gyakran az elmaradott települések utolsó mentősvárát jelentik a helyi foglalkoztatás fenntartásában.

A városok nagyságát és szerepkörét tekintve jelentős különbségeket tapasztalhatunk, azonban közös bennük, hogy *a területi munkamegosztásban meghatározó funkcionális térszervező elemek*. A településföldrajz megközelítése alapján a város *a központi funkciók gyűjtőhelye*, ezek révén különböztethető meg a falvaktól, amelyeknek lakói a városokba kénytelenek utazni azok igénybe vételéhez. A szolgáltatások többsége, a minden településen jelenlévő alapszolgáltatásokat leszámítva ebbe a körbe tartozik.

A városi funkciók kutatásának témakörében az elmúlt évek tendenciáit figyelembe véve az tapasztalható, hogy a kutatók fantáziáját leginkább a nagyvárosi folyamatok, illetve a városhálózat legkisebb elemei, a közelmúltban várossá nyilvánított települések mozgatják meg. A *nagyvárosok* azért jelentik a kutatások fontos célcsoportját, mert a *szolgáltató ágazatok*, illetve *városi funkciók legteljesebb kiépültsége* csak körükben vizsgálható, másrészt pedig az *innovációk*, az *új funkciók elsőként a településhálózat kiemelt csomópontjaiban jelennek meg*, ami kurrens témát nyújt a vizsgálatok számára. Ezeknek a városoknak a *legnagyobb a kisugárzó ereje, fejlődési pólusként* egy egész régió életében fontos szerepet tölthetnek be. A *kis- és középvárosi kör* vizsgálata elsősorban a *középfokú vonzáskörzetek*, az 1990-es években az újonnan létrejövő *kistérségi rendszer létrejötténél*, majd annak átalakítása kapcsán volt fontos és intenzíven kutatott terület. A *várossá nyilvánítások* alkalmával a szakemberek részéről minden esetben elsődleges kérdésként merül fel, hogy *mennyire*

*tekinthető az megalapozottnak a település központi szerepköre, az elvárható szolgáltató funkcióik jelenléte alapján.*

## **2. A KUTATÁS CÉLKITŰZÉSEI**

*A dolgozat elsődleges célja, hogy feltárja az Észak-alföldi régióban a központi szerepkört betöltő települések szolgáltató funkciókkal való ellátottságát. A célkitűzések közé tartozik annak a megismerése, hogy a régió eltérő településszerkezeti adottsággal rendelkező térségei (nagy kiterjedésű egykori mezővárosok, illetve kis- és aprófalvak dominanciája) sajátosságai mennyiben befolyásolják a centrumtelepülések funkciógazdagságát. Különösen fontos szempont továbbá a három megyeszékhely környezetére gyakorolt hatásainak a bemutatása, mivel vonzáskörzetük az előzetes feltételezések alapján megyéjük igen jelentős részét lefedi, „leárnyékolva” ezzel a környező kisvárosokat.*

*A központi funkciókat lefedő tevékenységek szinte kivétel nélkül a szolgáltatások körébe tartoznak, ami elengedhetlenné teszi a szolgáltatások földrajzi struktúráját kialakító folyamatok törvényszerűségeinek megismerését, különös tekintettel a régió speciális adottságaira. A kitűzött cél megvalósítása érdekében releváns információkat gyűjtöttem össze a szolgáltatások gyakran igen különböző specifikumokkal jellemezhető ágazatairól, hogy azok összegzésével komplex képet lehessen alkotni a települések tercier szektoráról. Ennek természetesen előfeltétele volt az egyes szolgáltató ágazatok területi sajátosságainak feltárása külön-külön. A szolgáltatások közül azok kaptak a vizsgálatban nagyobb hangsúlyt, amelyek a városok vonzáskörzetének formálásában is nagyobb jelentőséggel bírnak. Fontos megjegyezni, hogy a mezőgazdaság és az ipar vonatkozásában egyaránt készültek a régió egészét lefedő monografikus munkák a korábbiakban, a szolgáltatások esetében azonban ez még hiányzott.*

*Szintén a törekvéseim közé tartozott a kapott vizsgálati eredményeknek a területfejlesztési és tervezési szakemberek számára is hasznosítható információkká konvertálása. Ezt azért tartom különösen fontosnak, mert a területfejlesztési dokumentumok többsége kiemelten csak az önkormányzatok által leginkább befolyásolható közszolgáltatásokkal (pl. oktatás, egészségügy, kultúra) és még néhány kiemelt ágazattal (pl. idegenforgalom) foglalkozik részletesen, a gazdaság törvényszerűségei alapján spontán szerveződő szolgáltató funkciók indokolatlanul kis szerepet kapnak. A városok funkcionális ellátottsága alapján felállított hierarchikus rangsorok jól megfeleltethetők az egyes területi (mikro-, mezo-, makro-regionális) szintekkel, ami a tervezésben elősegítheti a területi és a települési megközelítés integrációját (Faragó L. 2007).*

A kutatás célkitűzéseivel összhangban a következő hipotéziseket állítottam fel:

- *A szolgáltató szektor területi eloszlását alapvetően befolyásolja a régió településszerkezete, mivel a szolgáltatások döntő többsége a fogyasztópiacra, vagyis a nagyobb népességet tömörítő városokba települ. Az üzleti élet szereplőire építő gazdasági szolgáltatások területi megoszlása még*

koncentráltabb képet mutat, döntő többségük a kistelepüléseken egyáltalán nincs jelen.

- A szolgáltató szektornak a hétköznapi ember számára leglátványosabban fejlődő elemei a multinacionális kereskedelmi hálózatok gombamód szaporodó egységei. *A szolgáltató szektor és a településhálózat kapcsolata több esetben egy hálózaton belül is jól tanulmányozható*, miszerint az első és általában nagyobb jelentőségű egységek a megyeszékhelyeken jelennek meg, amelyeket általában a közép- majd kisvárosok követnek. Ettől eltérő struktúra a piaci verseny hatására alakulhat ki.
- *A régió településszerkezeti megközelítésben két egymástól erősen különböző térségre osztható.* Hajdú-Bihar és Jász-Nagykun-Szolnok megyék területének jelentős részét nagyobb népességszámú és kifejezetten nagy külterülettel rendelkező egykori mezővárosok fedik le, aminek köszönhetően nem alakultak ki típusos város-falu kapcsolatrendszerek, ahogyan az Szabolcs-Szatmár-Bereg megyére nagyobbbrészt jellemző. *A szolgáltató ágazat a különböző adottságú központokban eltérő struktúrát mutat.* Az egymás szomszédságában fekvő, vonzáskörzettel nem, vagy csak alig rendelkező településeken emiatt sok a funkcionális párhuzamosság, alacsony szintű a települések közötti munkamegosztás.
- Az Észak-alföldi régió gazdasági értelemben tradicionálisan elmaradott, perifériális helyzetű terület, amelyen belül kiemelt centrumtérséggként jelennek meg a nagyvárosi agglomerációk. *A három megyeközpont a megyei és regionális szintű funkciók kizárólagos jelenléte mellett az alacsonyabb hierarchiaszintű szolgáltatások körében is aránytalanul magas részesedéssel rendelkezik a régióon belül.* *A megyeszékhelyek erőforrásokat elszívó ereje megmutatkozik a közelben fekvő városok funkcionális hiányosságaiban.*
- *A városi rang birtoklása és a valós központi szerepkört ellátó szolgáltató funkciók megléte alapján a régió városainak száma nagy különbséget mutat.* A térségi szerepkörrel rendelkező települések „elfogyását” követően az elmúlt néhány évben kizárólag olyan települések jutottak városi ranghoz, amelyek alközpontként szerves részét képezik egy közeli város középfokú vonzáskörzetének. *Funkcionális értelemben nincsenek már olyan települések a régióban, amelyeket feltétlenül várossá kellene nyilvánítani.*
- A kistérségi rendszer reformja, az új kistérségek létrehozása révén hozzájárul az újonnan központi szerepkört kapó városok szolgáltató ágazatának megerősödéséhez.

### 3. KUTATÁSI MÓDSZEREK

A dolgozatban a földrajz két részdiszciplinájának, a *településföldrajznak és a gazdaságföldrajznak* a sok esetben *különböző kutatási szempontjai* a témaválasztás jellegéből adódóan egyaránt érvényre kell, hogy jussanak. Alapvető különbség mutatkozik a *vizsgálatok*

*módszereiben* abból a perspektívából is, hogy az azok elvégzéséhez szükséges információk már *meglévő adatbázisokból* származnak, vagy *elsődleges adatgyűjtésből*.

A nemzetközileg és Magyarországon egyaránt megfigyelhető, és az *Észak-alföldi régió településhálózatára is adaptálható folyamatok* bemutatásánál hazai és nemzetközi (angol és német nyelvű) szakirodalmi munkákra támaszkodtam. A *szolgáltató szektorban a rendszerváltás óta bekövetkezett, illetőleg ma is zajló folyamatok* tárgyalásánál szintén jelentős szerepet a vonatkozó szakirodalom feldolgozása.

A *települések központi funkcióinak mennyiségi jellemzésénél*, s a szolgáltató szektor egyes ágazatának bemutatásánál nélkülözhetetlen a régió minden településére vonatkozóan rendelkezésre álló *statisztikai adatbázisok feldolgozása*. A szolgáltatási piacon gyakran meghatározó szerepre törő, hálózatos formában kiépülő cégek telephelyeinek földrajzi megoszlásának vizsgálatakor a *cégek saját adatbázisaira* hagyatkozhattam. A *statisztikai adatbázisok* (KSH T-star adatbázisok, KSH Népszámlálási adatok, az OPTEN Kft. cégadatbázisa, valamint a különböző cégektől és intézményektől gyűjtött adatok és információk) *rendszerezéséhez és feldolgozásához* a Datastar 2.1 és a Microsoft Excel 2003 programot használtam fel. A *feldolgozott adatok térképi megjelenítéséhez* az OTAB térinformatikai adatbázist, Microsoft Excel 2003, Mapinfo Professional 6.5 és GeoMedia 5.0 szoftvereket vettem igénybe.

A rendelkezésre álló statisztikai és céges adatbázisokból, különböző intézményektől (pl. kamarák) és cégektől átvett információk kiegészítésére felhasználtam az *MTA RKK ATI Debreceni Osztályán az utóbbi hét évben alap- és alkalmazott kutatások* keretében végzett lakossági, önkormányzati és egyéb kérdőíves, valamint prominencia vizsgálatok tapasztalatait. A vizsgálatok területe igen szerteágazó volt, elsődleges céljuk ugyan több esetben nem a települések központi szerepkörének feltárása volt, azonban szinte kivétel nélkül volt ilyen vetületük is.

Az egyes szolgáltató ágazatokhoz tartozó intézmények számbavételére *leltározó módszert alkalmaztam*. Miután felderítettem, hogy az egyes szolgáltató funkciók, illetve az azokat megtestesítő intézmények az Észak-alföldi régió mely településén vannak jelen, *felállítottam a vizsgálatba vont szolgáltató funkciók hierarchikus rendjét*. A rangsorolás alapját az egyes központi szerepkörű intézményekkel ellátott települések és az Észak-alföldi régió összes településének hányadosa, a „diszperziós index” képezte:  $d = t_i / T$ , ahol  $d$  – az egyes funkciók (többnyire központi szerepkörű intézmények) diszperziós értéke,  $t_i$  – a vizsgált szolgáltató funkcióval rendelkező települések száma,  $T$  – a vizsgált terület összes településének a száma (Beluszky P. 1967). Az egyes szolgáltató funkciók hierarchikus pozíciójának megállapítására azért volt többek között szükség, hogy annak segítségével *a régió városhálózatának tagjait hierarchikus rendbe tudjam sorolni, s közelebbi megállapításokat tudjak tenni a szolgáltató szektor és a városhálózat kapcsolatára*.

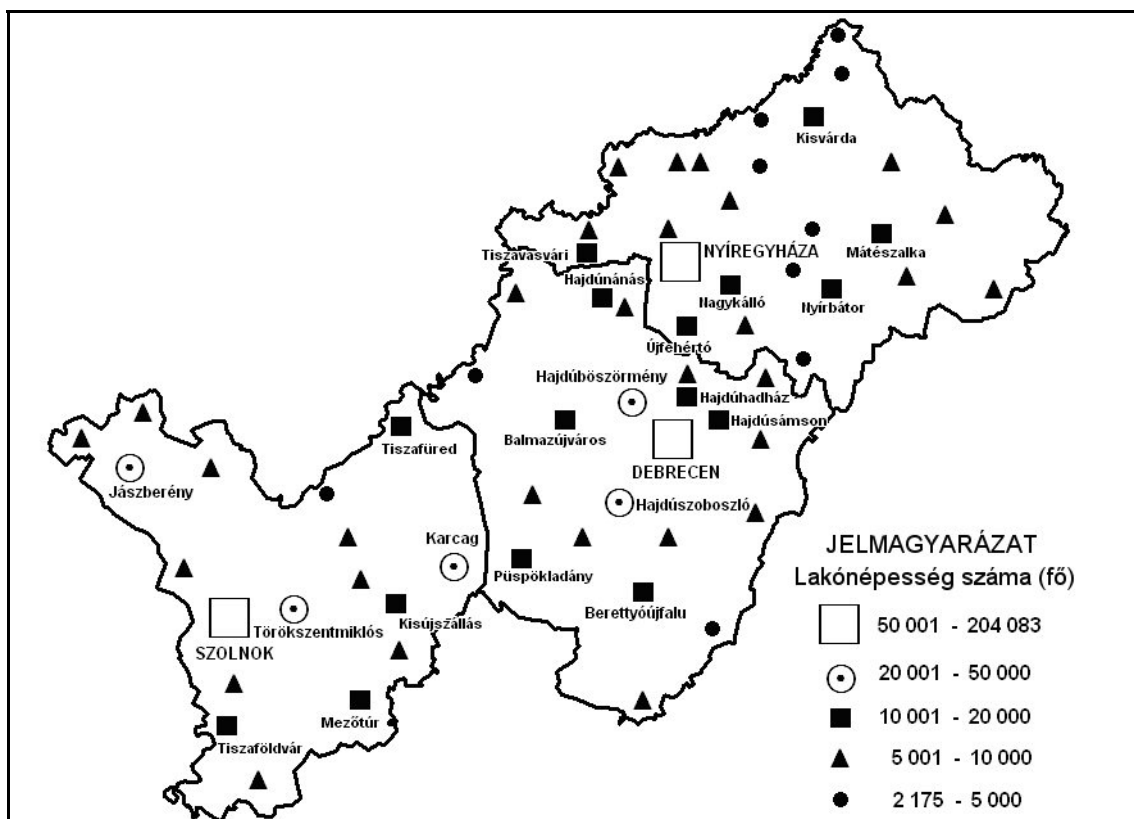
#### **4. A VIZSGÁLAT FÖLDRAJZI ÉS IDŐKERETEI**

A vizsgálat elsődleges célterületét az *Észak-alföldi régió* jelentette, amelyen belül a feldolgozott téma sajátosságaiból adódóan kiemelt figyelem irányult a régió *64 településből álló*

városhálózatára (1. ábra). A városok tekinthetők ugyanis a központi funkciók gyűjtőhelyeinek, ezért a centrum szerepkörök vizsgálata elsősorban rajtuk keresztül lehetséges, amelyet az esetek többségében a szolgáltatások területi struktúrája is alátámaszt. Természetesen ez nem jelenti azt, hogy a falvak kimaradnának a különböző szolgáltató ágazatok regionális sajátosságait feltáró vizsgálatból, csak egyszerűen a város és környéke kapcsolatainak elemzésében nem azok jelentik a meghatározó összetevőt. Mivel a településközi kapcsolatok gyakran átlépik az adminisztratív határokat, a vizsgálat nem hagyhatja figyelmen kívül a régióval szomszédos területeket sem. Ezek ismertetésére csak összegzően kerül sor, a városi vonzaskörzetek jelenlegi, illetőleg jövőbeli alakulását befolyásoló tényezőként.

A dolgozat az igen szerteágazó szolgáltató szektor ágazati bontásban történő ismertetésére vállalkozik, amelyek fejlődését a rendszerváltást követő közel két évtizedben általánosan érvényesülő és szektor specifikus tényezők egyaránt befolyásolták. A vizsgálat legnagyobb részét a lehető legfrissebb elérhető információkra támaszkodik, ami a statisztikai adatbázisok esetében a 2007-es évet jelenti, amely mellett az egyes ágazatok fejlődésében meghatározó fordulópontok ismertetésére kerül sor. A települések központi szerepkörének vizsgálatához és a települések pozicionálásához jó összehasonlítási alapot nyújtott *Beluszky Pál* és *Győri Róbert* egész országra kiterjedő, a városok központi funkció alapján felállított rangsora (*Beluszky P.–Győri R. 2004*).

1. ábra: Az Észak-alföldi régió városai és népességszám szerinti megoszlásuk, 2007



Forrás: TEIR adatbázis (2007) alapján saját szerkesztés.

## 5. KUTATÁSI EREDMÉNYEK

Két alrendszerben tekintem át a vizsgálatok eredményei alapján levonható főbb következtetéseket. Elsőként a szolgáltató szektor területi struktúrájának, meghatározóan a település-hierarchiához kapcsolódó rendjének ismérvei kerülnek felsorolásra, majd ezt követően a központi szerepkörű települések hierarchikus rendben elfoglalt pozícióját ismertetem. *A megyei és regionális szintű igazgatási funkciók és a falvakban is széles körben jelenlevő, gyakorlatilag alapfokúnak minősíthető funkciók figyelmen kívül hagyásával 11 szolgáltató ágazatba sorolt 56 intézményt és tevékenységet vettem figyelembe az Észak-alföldi régió városhálózatát formáló funkcióként.*

A régió három legnépesebb városa, vagyis a *megyeszékhelyek kiemelkednek a régió városhálózatából*, a megyei igazgatási intézményeken túl is számos olyan funkcióval rendelkeznek, amelyek a kisebb városokban meg sem jelennek. Az üzleti szolgáltatások körében az együttes jelentőségük minden esetben meghaladja a kétharmados arányt. A szolgáltatások szempontjából a három megyeszékhely a régió három centrumterületét jelenti. A régió városai között csak néhány olyan erős térségi központot találunk, amelyeket valamilyen formában összemérhetünk velük. A vizsgálat is ezért koncentráltan a közép- és kisvárosok, valamint a városias jellegű és csak rangját tekintve városi településekre.

### 5.1. A szolgáltató ágazatok területi struktúrájának főbb jellemzői

#### 5.1.1. Üzleti szolgáltatások

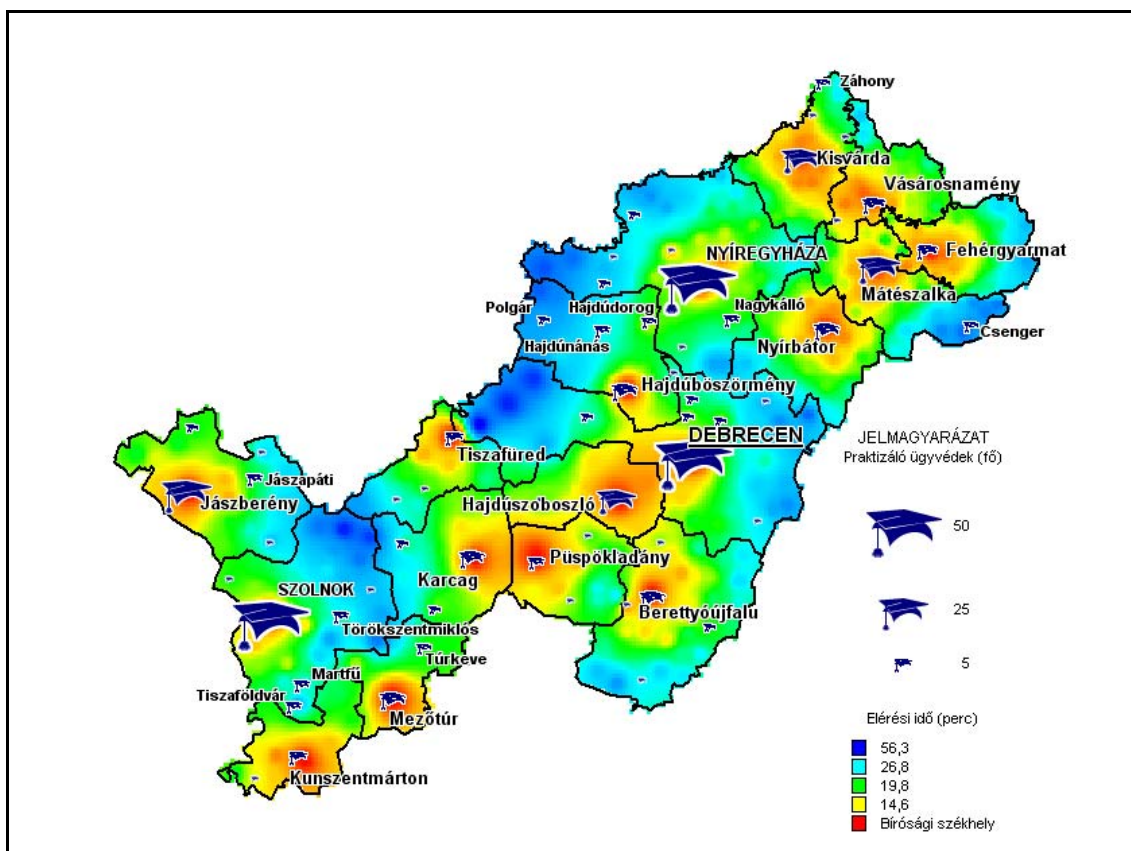
Az üzleti szolgáltatások között elsőként a pénzügyi szolgáltatók földrajzi elhelyezkedésének sajátosságait ismertetem. A *bankok fiókjainak* telephelyválasztásánál, illetve regionális hálózatuk kiépültségében a települések hierarchiarendjéhez kapcsolódóan hat típus különíthető el a régió bankhálózata alapján.

- a. Kizárólag a régióközpontban jelen lévő bankok (pl. Commerzbank).
- b. A régió mindhárom megyeszékhelyén létesítettek fiókot, azonban egyetlen vidéki városban sem (pl. Citibank, FHB Bank).
- c. Háromnál több bankfiókkal rendelkező bankok, amelyek az újabb egységeiket is elsősorban a nagyvárosokban hozták létre (CIB Bank, UniCredit Bank).
- d. A szélesebb regionális hálózattal (10 fióknál több) rendelkező bankok azokra a városokra koncentrálnak, amelyek funkcionális várostérségének népességszáma meghaladja a 40 ezer főt. Csak a *Kereskedelmi és Hitelbank* és az *Erste Bank* van jelen a kistérségek több mint felében.
- e. A legszélesebb bankhálózattal az *OTP Bank* rendelkezik a régióban, amelynek az összes kistérségben van fiókja, összességében pedig 45 város mellett két nagyközségben is.
- f. A *takarékszövetkezetek* fiókjai a régió összes városában és összességében a települések több mint 60%-án jelen vannak.

A *biztosítások* piacán az egyes vállalatok által kiépített hálózatok összehasonlítása egzakt módon nem megoldható. Azok struktúrája és az egységek elnevezése alapvetően különbözik, egyes esetekben megjelenik hierarchia a hálózatban (pl. iroda és kirendeltség), más esetekben egyáltalán nem. Az ügyfélszolgálati irodákat értékesítési pontok, helyi képviselők egészítik ki, amelyeknek a földrajzi eloszlása kevésbé igazodik a településhierarchia rendjéhez.

A *jogi szolgáltatások* területi struktúráját alapvetően befolyásolja a *városi bíróságok és ügyvédségek elhelyezkedése*, amelyekből a régióban 17 található. *Debrecen* és *Nyíregyháza* esetében négy kistérséget fed le ellátási területük. Abban a tíz kisebb népességszámú kistérségben, amelyben nem működik bíróság, a tízezer főre jutó praktizáló ügyvédek száma (0,9) jóval alacsonyabb, mint a régiós átlag (5,5). Az ügyvédek egyértelműen a városokban tömörülnek, 98,5%-uknak városban van az irodája, 90,9%-uknak olyan városban, ahol bíróság is működik, 72,5%-uknak pedig a három megyeszékhely egyikén (2. ábra).

2. ábra: *Praktizáló ügyvédek száma az Észak-alföldi régió településein és a legközelebbi bíróságok elérési ideje (perc), 2008*



*Forrás:* Saját szerkesztés az ügyvédi kamarák információszolgáltatása alapján.

A társas vállalkozások székhelye alapján az üzleti tevékenységek igen nagyfokú földrajzi koncentrációt mutatnak a régió belül, a megyeszékhelyek együttes



*részese*dése a tevékenység többségében 65–75% között mozog. Nagyobb számú vállalkozás a *kisvárosokban az ingatlangazdálkodás, valamint a számviteli és adószakértői tevékenység* esetében jelenik meg. Azokban a tevékenységekben, amelyekben regionális szinten is alacsony a vállalkozások száma, a vidéki jelenlét sokszor csak esetlegesnek tekinthető. Azok a tevékenységek, amelyek az egész régióban csak néhány vállalkozást tudnak eltartani, kizárólagosan a megyeszékhelyeken érhetők csak el.

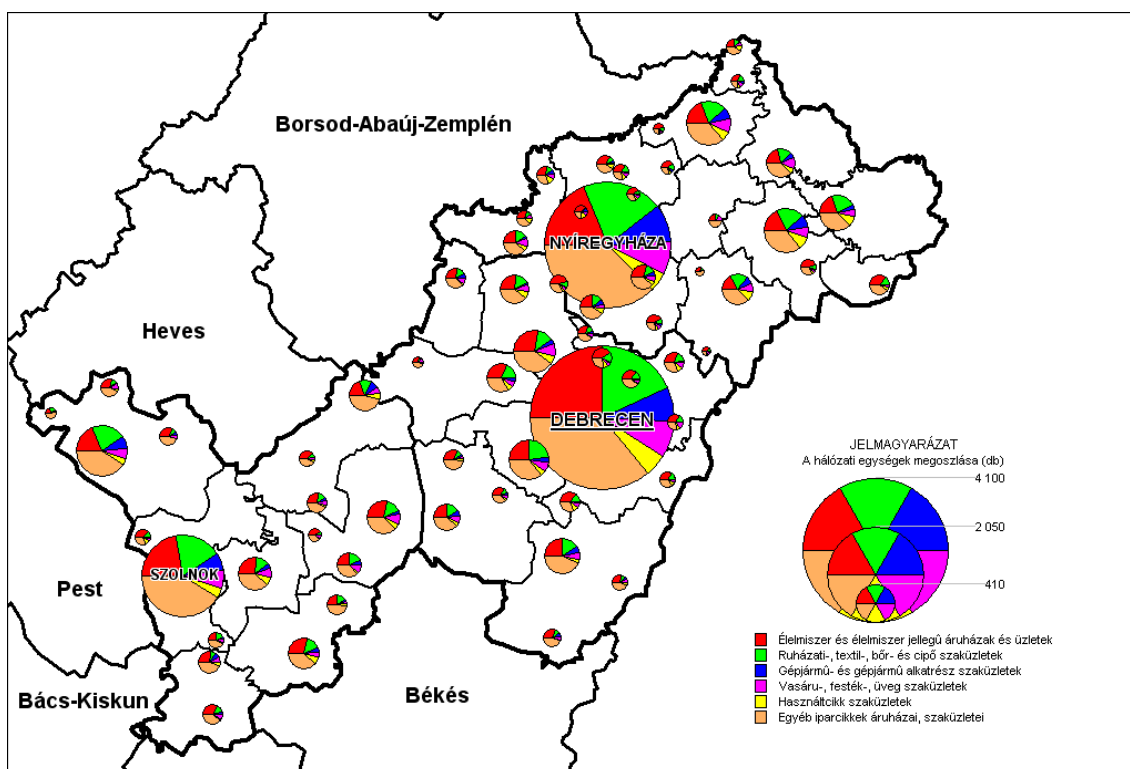
### **5.1.2. Elosztó szolgáltatások**

Az egyes városok kedvező közlekedés-földrajzi pozíciója a *vasúti- és buszpályaudvarok, a logisztikai központok* jelenlétében és a *nagykereskedelmi raktárak* számában realizálódik. A régió legjelentősebb *közlekedési csomópontjaiban a megyeszékhelyek* helyezkednek el, a régió fő térszerkezeti tengelyéről ezeknek a területén ágaznak le a regionális jelentőségű fővonalak. *Debrecen* egyedül a régió nagykereskedelmi raktárainak negyedét tömöríti, a másik két megyeszékhely szintén további mintegy 25%-ot, amihez természetesen hozzájárult a népesség nagyobb területi koncentrációja is. A *kis- és középvárosi körből*, érthető okokból azok vannak kifejezetten kedvező pozícióban, amelyek *jó közlekedés-földrajzi adottságuk mellett távolabb fekszenek a megyeszékhelyüktől*.

A *kereskedelem* a vonzáskörzet formáló funkciók között kitüntetett jelentőséggel bír. A kiskereskedelem az Észak-alföldi régió településein egy kivételével jelen van, tehát annak megléte, vagy hiánya nem tesz különbséget még a falvak között sem. *Csak az egyes termékekre specializálódott szaküzletek* vehetők *figyelembe városi alapfunkcióként*. A kereskedelmi egységek száma jól szemlélteti az egyes települések jelentőségét az ágazatban, azonban elfedi a bolthálózat méretbeli különbségeit (3. ábra). Azok között a városok között, amelyek széles bolthálózattal rendelkeznek egy szaküzlet típuson belül is, a *bolthálózat hierarchiája* alapján tudtam különbséget tenni. Bevásárlóközpontokat a régióban csak a megyeszékhelyeken találunk. Sokáig így volt ez a hipermarketek esetében is, azonban ma már a régió kilenc városa rendelkezik ebbe a méretkategóriába tartozó áruházzal. A kisebb városokba a multinacionális cégek csak szupermarketeket telepítettek, azonban jellemzően először ezek is a népesebb városokban jelentek meg.

A *távközlés* a 20. század közepén meghatározó szerepet kapott a városok központi szerepkörének meghatározásában, amelyben ma e szolgáltatások elérhetőségének gyors bővülésével egyre kisebb szerepe van. A telefonszolgáltatás szinte teljes mértékben kiegyenlítettnek tekinthető, az internet szolgáltatásban mutatkoznak jelentősebb minőségbeli különbségek. A vonalas és mobil telefonszolgáltatáshoz kapcsolódó központi funkciók az *ügyfélszolgálati irodák és értékesítési pontok* térbeli rendjében volt tetten érhető (30 városban).

3. ábra: Kiskereskedelmi hálózat egységei száma és megoszlása, 2007



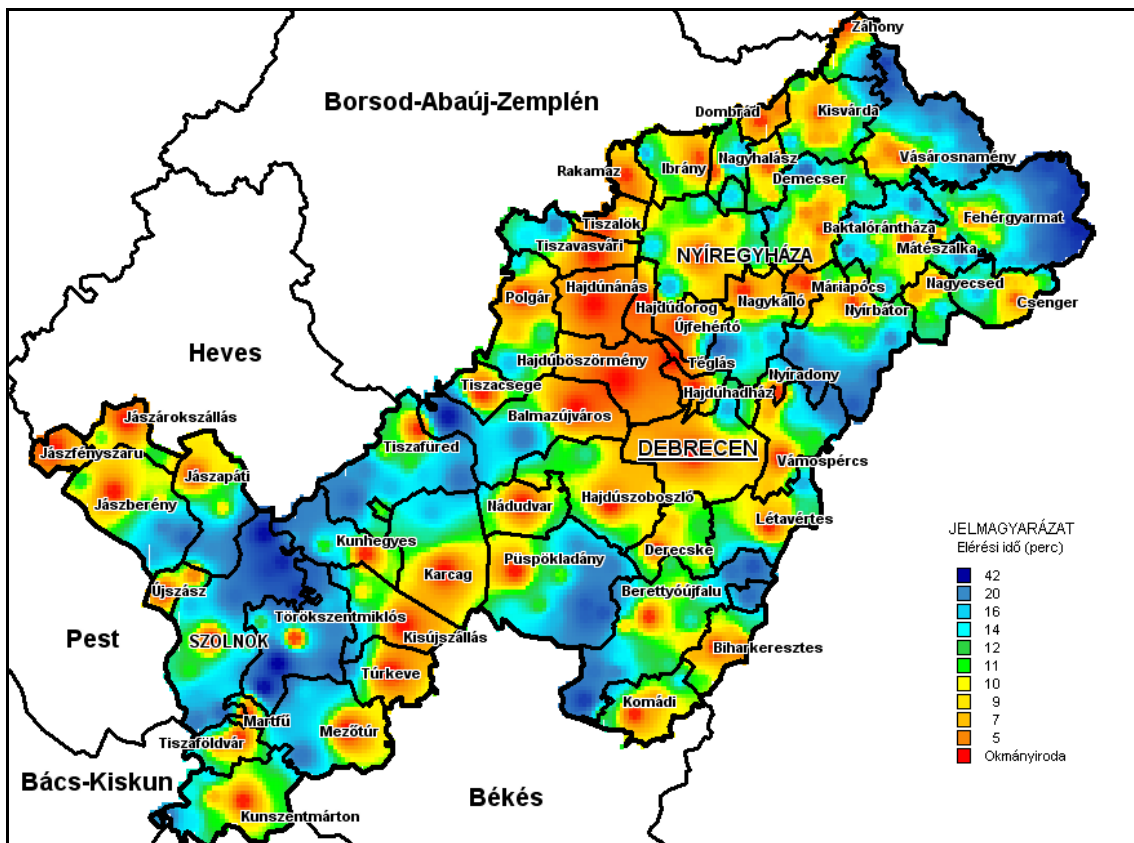
Forrás: TEIR adatbázis (2007) alapján saját szerkesztés.

### 5.1.3. Társadalmi szolgáltatások

Az 1990-es években és még a 2000-es évek első felében is számos kutatót foglalkoztatott a kistérségeknek a város és környéke funkcionális kapcsolatainak leginkább megfelelő lehatárolása, illetve azok szerepkörének bővítési lehetősége. Az ország kistérségi hálózatának funkció folyamatosan bővültek az utóbbi években, azonban az *igazgatási és szervezési funkciók illetékességi területe még csak részben alkalmazkodott ezekhez a térséghatárokhöz* (pl. körzeti földhivatalok). A kisvárosok esetében a „városi lét” *fokmérőjének is tekinthető az okmányirodák jelenléte*, a régió 64 városa közül csak kilencből hiányzik, még a legkisebb népességszámú *Máriapócs* vonzáskörzetéhez is soroltak három települést (4. ábra).

Az *egészségügy* intézményrendszerére nagyfokú koncentráció jellemző, a *tíz kórházzal*, s annak köszönhetően kiterjedt egészségügyi vonzáskörzettel rendelkező város a járóbeteg-ellátás esetében is nagyobb kapacitással bír. Az egy lakosra jutó munkaórák száma ezeknek a városoknak a rendelőintézeteiben 5–10-szer haladja meg a csekély térségi szerepkört betöltő városokét. A *szociális ellátórendszer* egyike azoknak az ágazatoknak, amelyek a legkevésbé illeszkednek a régióban a településhierarchia rendszeréhez, alapvetően helyben megjelenő igényekhez igazodik. A városok kitüntetett szerepköre a piaci alapokra szerveződött nyugdíjas otthonok esetében figyelhető meg.

4. ábra: Okmányirodák illetékességi területe és elérési ideje közúton (perc), 2007



Forrás: TEIR adatbázis (2007) alapján saját szerkesztés.

Az oktatás tipikus példáját adja a települési funkciók hármass tagolódásának. Az alapfokú oktatásnál a felmerülő igények helyben történő kielégítése lenne elvárható, a bejárás, azonban ma már nem csak a kistelepülések körzeti iskoláiban jellemző. Középiszkolai oktatás a régió 50 településén van jelen, a régióknak ma már 18 olyan városi jogállású települése van, amely nem rendelkezik középiszkolával. Szélesebb oktatási skálával a megyeszékhelyek mellett az erős térségközpontokban (pl. Mátészalka, Kisvárdá) találkozhatunk. A tanulók létszámának csökkenése a középiszkolák együttműködésének fokozott igényét vetíti előre, különösen az olyan kistérségekben, amelyeknek több oktatási centruma is van. Felsőoktatási szerepkörrel a régió hat települése rendelkezik, amelyek mindegyike a régió határain túlnyúló vonzásterülettel rendelkezik. Hajdúböszörmény, Jászberény és Mezőtúr központi szerepköre ebben az esetben messze túlmutat a más funkciók esetében tapasztalton.

#### 5.1.4. Személyi szolgáltatások

A kommunális szolgáltatások területi jellemzőiben azok hálózatainak kiépülésénél volt megfigyelhető, illetőleg figyelhető meg ma is (pl. szennyvízhálózat) a településhierarchia szerepe, egyébként a folyamatok a kiegyenlítődés irányába hatnak (pl. a gázhálózat csak a régió egyetlen településéről hiányzik). A városok központi

szerepkörére a szolgáltatók ügyfélszolgálati irodái mutattak rá, amelyből a villanyszolgáltatóknál 30, a gázszolgáltatóknál 22 található a régióban.

A *turizmus* a vonzáskörzet formáló tényezők között speciális helyet foglal el, mivel nem alapvető funkciója a városoknak, ugyanakkor az arra specializálódott településeknek meghatározza a karakterét. A turizmus a régió több mai kisvárosának várossá válásában is jelentős szerepet játszott, ebbe a körbe sorolódik *Abádszalók*, *Rakamaz* és *Tiszacsege*. Az idegenforgalom az egyetlen olyan ágazat a szolgáltatások körében, amelyben nem a régióközpont, de még csak nem is valamely megyeszékhely tölt be vezető szerepet. *Hajdúszoboszló* a kereskedelmi szálláshelyeken eltöltött vendégéjszakák számát tekintve egyedül 43%-os részesedéssel bír. A *vendéglátásban* nagyobb népességszámuk és egyéb központi szerepköreik révén a megyeszékhelyek őrzik vezető szerepüket.

Az egyéb személyi szolgáltatások (pl. javítás, szépségápolás, mosás és vegytisztítás stb.) körének vizsgálatát erre a célra felhasználható adatbázis hiányában nem tudtam elvégezni, így azok nem épülhettek be a városok hierarchiáját megállapító számításokba.

#### **5.1.5. Szolgáltató funkciók hierarchiarendje**

A rangsorolt mutatók alapján hierarchikus szintek állíthatók fel a szolgáltató funkciók között, amelyek lehetőséget nyújtanak a régió településeinek kategorizálására, csakúgy, mint a településcsoportokat egymástól elkülönítő tipikus funkciók meghatározására. *Az első szinten a megyénél nagyobb, egyes esetekben a régió határain is túlnyúló vonzásterülettel rendelkező funkciók sorolódnak, amelyek túlnyomó része csak a régióközpontban van jelen*, más városokban inkább csak egy-egy funkció jelenik meg (pl. Nyíregyháza és Szolnok egyaránt rendelkeznek regionális igazgatási szerepkörrel, ami így Debrecenből hiányzik), döntő többségben  $d=0,0026$ .

*A második szintet a megyei szintű intézmények határozzák meg*, amelyek gyakorlatilag mindhárom megyeszékhelyen jelen vannak (0,0077). Ezt követően olyan funkciók következnek, amelyek a megyeszékhelyek mindegyikén jelen vannak, azonban más városokban csak elvétve fordulnak elő (pl. felsőfokú oktatási intézmények, súlyponti kórházak), így nem lehetnek meghatározói egy településkörnek (1. táblázat).

1. táblázat: Szolgáltató funkciók diszperziós (d) értéke és kapcsolata a településhierarchiával

Szolgáltató funkciók, intézmények	d	Településhierarchia szintek
Ítéltábla*	0,0013	Régióközpont
Regionális Államigazgatási Hivatal	0,0026	
Megyei bíróság, ügyészség stb.	0,0077	Megyeszékhelyek
Felsőoktatás	0,0154	Megyeszékhelyek és néhány „kivételezett” kis- és középváros
Hipermarket	0,0231	Középvárosok, jelentős térségi szerepkörű kisvárosok
Kórház, ÁNTSZ	0,0283	
Városi bíróság, ügyészség, közjegyző	0,0437	
Körzeti földhivatal	0,0463	
APEH kirendeltség, Tourinform iroda	0,0488	
Gázszolgáltató ügyfélszolgálati irodája	0,0566	Kevésbé jelentős kistérségi központok, egykori mezővárosok
Városi rendőrkapitányság	0,0591	
Járóbeteg szakrendelő	0,0617	
Mozi	0,0643	
Tüdőbeteg-gondozó-intézet	0,0668	
Szálloda	0,0694	
Munkaügyi kirendeltség	0,0797	
Akkreditált képzőintézmény	0,0900	Városi szerepkörű települések
Mentőállomás	0,1080	
Gépjármű szaküzlet	0,1234	
Középiskola, Bölcsőde	0,1285	
Illatszerüzlet	0,1362	
Okmányiroda	0,1414	
Ügyvédi iroda	0,1568	
Cipő- és bőrárú szaküzlet	0,1594	
Textilszaküzlet	0,1645	Nem csak városi szerepkörű települések
Bankjegykiadó automata	0,2057	
Kölcsönzőhely	0,2339	
Időotthon	0,3111	
Nagykereskedelmi raktár	0,4396	
Ruházati szaküzlet	0,5373	

\* Borsod-Abaúj-Zemplén megye településeivel együtt számítva.

Forrás: Saját szerkesztés, 2009.

A közigazgatási tagolást követve kézenfekvő lenne következő kategóriaként, vagyis harmadik szintként a kistérségi központok körét elkülöníteni, azonban ehhez sok esetben még az igazgatási szerepkörök sem igazodnak, a kisebb, perifériális helyzetű kistérségek jelentősebb kistérségi központok ellátási területéhez tartoznak. Ennek megfelelően a kistérség központi szerepkörrel rendelkező városokon belül el kell

különíteni a *jelentősebb térségi szerepkörrel bíró településeket* (középvárosokat, funkcionálisan jól ellátott kisvárosokat), a hozzájuk kapcsolódó funkciókkal együtt ( $d=0,0250-0,0500$ ).

A negyedik szint szorosabban kötődik a kistérségi székhely településekhez, már a rövidebb városi múlttal rendelkező települések is beleférnek ebbe a körbe, amelyeket kiegészítenek jelentősebb városi múlttal rendelkező egykori mezővárosok (pl. Hajdúnánás, Kisújszállás) egészítenek ki ( $d=0,0500-0,0800$ ). Megkülönböztethetők továbbá azok a települések, amelyek többsége városi ranggal rendelkezik, azonban csak a vizsgált funkciók töredék része alapján emelkedik ki az átlagos falusi szintből. A kisebb városok esetében sokszor ezeknek a jelenléte is hiányos ( $d=0,0800-0,1600$ ). *Az ennél nagyobb területi elterjedést mutató funkciók már nagyszámú községben is jelen vannak, nem köthetők szorosabban a településhierarchia tagozódásához.*

## 5.2. Az Észak-alföldi régió városainak hierarchikus pozíciója

A központi szerepkört betöltő települések városhierarchiában elfoglalt pozíciójának megállapításában elsődleges jelentősége volt a *különböző hierarchiaszintű funkciók jelenlétének*, vagy hiányának, azonban több funkciócsoport esetében, ahol csak egy-két a vizsgálatban releváns mutató állt rendelkezésemre, figyelembe kellett vennem más szempontokat is. Csak *számszerűsíthető információkra szorítkoztam*, s csak egy adott funkció sajátosságainak vizsgálatára használtam őket, különböző funkciók összegzésére nem. Néhány kisvárosról például már az sok információt közölt, hogy a szolgáltatásban foglalkoztatottak száma nem érte el az 500 főt. Azokat az adatbázisokat, amelyeket a rendelkezésre álló adatok tulajdonságából adódóan nem tudtam tovább bontani, azok alapján *települési ranglistákat állítottam fel*, amely több esetben (pl. kiskereskedelmi hálózati egységek összesített száma, középiskolás diákok száma stb.) segítette a városok pozícionálását a funkcióra vonatkozó diszperziós érték hiányában.

A térségen belüli központi szerepkör megállapításában szintén fontos szerepe volt *különböző statisztikai mutatók ezer lakosra jutó számának*. Már csak azért is, mert több olyan kis népességszámú városa is van a régiónak, amelyek szűkebb környezetük számára széles spektrumú szolgáltatásokat nyújtanak, azonban a statisztikai adatok abszolút számát tekintve eltörpülnek a régió középvárosai mellett. Különösen a régió jelentősebb térségi szerepkörrel rendelkező településeinek vizsgálatánál volt erre szükség, ha egy-egy ágazaton belül gyakorlatilag az összes funkcióval rendelkeztek.

1. A régió városhierarchiájának „csúcsán” a régióközpont, *Debrecen* helyezkedik el, amelyet a vonatkozó szakirodalom is egyértelműen a *teljes értékű regionális centrumok* közé sorol (*Süli-Zakar I.–Csomós Gy. 2005*). A város regionális súlya a szolgáltató funkciók kvantitatív elemzése alapján több esetben meghaladja a 30%-ot funkcionális várostérsége nélkül, nem említve olyan speciális szerepköröket, amelyek kizárólag *Debrecenben* vannak jelen.

2. *Nyíregyháza és Szolnok egyaránt teljes értékű megyeszékhelyeknek tekinthetők, a szolgáltató funkciók mennyiségi mutatói megközelítően népességarányosak a két város esetében. A mutatók többsége esetében Szolnok részesedése a régió belül 10–15%, míg Nyíregyházáé 15–20% között mozog, meg kell azonban jegyezni, hogy kereskedelemben a jelentősége inkább a régióközponthoz közelít.*
3. *Az Észak-alföldi régió városhálózatában a három megyeszékhely és a kisvárosok között óriási úr tátong. A régió belső adottságaiból kiindulva Jászberény, Mátészalka és Kisvárd a teljes értékű középvárosok közé sorolódik, míg Hajdúszoboszló a szolgáltatások egyes esetekben kiemelkedő jelentősége, ám összességében kevésbé kiegyensúlyozott jelenléte miatt a részleges középvárosok közé tartozik.*
4. *Az évtizedek óta jelentősebb térségi szerepkört betöltő, kiegyensúlyozott funkcionális ellátottsággal jellemezhető települések a régió kisváros hálózatának oszlopos tagjai (Berettyóújfalu, Hajdúböszörmény, Hajdúszoboszló, Karcag). A hiányos szerepkörű kisvárosok egy része nagyváros közelében fekszik, ami gátló tényezőként hatott egyes funkciók kiépülésénél nagyobb népességszámuk ellenére (Mezőtúr, Törökszentmiklós). A hiányos szerepkörű kisvárosok másik csoportjában inkább a vonzásterület periférikus fekvése jelentette fejlődésük gátját (Fehérgyarmat, Nyírbátor, Püspökladány, Tiszafüred, Vásárosnamény). Még inkább érvényesültek ezek a hatások Balmazújváros, Hajdúnánás, Kisújszállás, Kunszentmárton, Nagykálló és Tiszavasvári esetében, amelyek csak részleges kisvárosoknak tekinthetők.*
5. *A többnyire kistérség központi szerepkört is betöltő kisvárosok alatti kategóriába funkcionális értelemben a városias jellegű települések képezik, amelyek csoportja szintén két részre bontható településhálózati pozíciója alapján. Az első körbe azok a kis népességszámú városok tartoznak, amelyek több községre kiterjedő vonzáskörzettel rendelkeznek, vagy periférikus helyzetük miatt kistérség központi szerepet kaptak (Baktalórántháza, Csenger, Ibrány, Létavértes, Polgár, Záhony). A második körbe azok a városok sorolódnak, amelyek nagyobb népességszámuk, több esetben jelentősebb városi múltuk, s néhány speciális szerepkörük ellenére gyakorlatilag nem, vagy csak egy-két községre kiterjedő vonzáskörzettel rendelkeznek (Derecske, Hajdúdorog, Hajdúhadház, Jászapáti, Jászárokszallás, Kunhegyes, Martfű Tiszaföldvár, Tiszalök, Túrkeve, Újfehértó).*
6. *Az utóbbi években a várossá nyilvánítások magas száma és a potenciális városok egyre szűkülő köre erőteljesen megemelte a városi szerepkör nélküli, azonban városi ranggal rendelkező települések számát. A régió 64 városa közül 24 minimális vonzáskörzet hiányában ebbe a körbe tartozik (2. táblázat).*

2. táblázat: Az Észak-alföldi régió városainak hierarchikus szintjei

	Teljes értékű	Hiányos	Részleges
<b>Regionális centrum</b>	Debrecen		
<b>Megyeszékhely</b>	Nyíregyháza, Szolnok		
<b>Középváros</b>	Jászberény, Mátészalka, Kisvárd		
<b>Kisváros</b>	Berettyóújfalu, Hajdúböszörmény, Hajdúszoboszló Karcag Mezőtúr	Fehérgyarmat, Nyírbátor, Püspökladány, Tiszafüred, Törökszentmiklós, Vásárosnamény	Balmazújváros, Hajdúnánás, Kisújszállás, Kunszentmárton, Nagykálló, Tiszavasvári
<b>Városias jellegű település</b>	Baktalórántháza, Csenger, Ibrány, Létavértes, Polgár, Záhony; Derecske, Hajdúdorog, Hajdúhadház, Jászapáti, Jászárokszállás, Kunhegyes, Martfű, Tiszaföldvár, Tiszalök, Túrkeve, Újfehértó		
<b>Városi szerepkör nélküli település városi ranggal</b>	Abádszalók, Balkány, Biharkeresztes, Demecser, Dombóvár, Hajdúsámson, Jászfényszaru, Kaba, Kemece, Kenderes, Komádi, Mándok, Máriapócs, Nádudvar, Nagyecsed, Nagyhalász, Nyíradony, Nyírlugos, Nyírtelek, Rakamaz, Téglás, Tiszacsege, Újszász, Vámospercs		

Forrás: Saját szerkesztés, 2009.

## 6. AZ ÉRTEKEZÉS ÚJ ÉS ÚJSZERŰ EREDMÉNYEI

1. Először készült az *Északi-alföldi régió szolgáltató szektorának teljes spektrumát átfogó területi megközelítésű elemzés*, amely több esetben az egyes ágazatok szintjén is hiánypótlónak tekinthető (pl. üzleti és jogi szolgáltatások). Az egyes ágazatok sajátosságait feltáró vizsgálatok hozzájárultak a szolgáltatások megtelepedését befolyásoló törvényszerűségek megismeréséhez.
2. Bebizonyosodott, hogy a *szolgáltató ágazatok döntő mértékben a városi jogállású településekre koncentrálódnak, erős kapcsolat áll fenn a régió szolgáltató szektora és városhálózata között*.
3. A szolgáltató ágazatok és a településhálózat kapcsolatait feltáró vizsgálatok eredményeként *megvalósult a központi szerepkörű települések funkcionális ellátottság alapján történő csoportosítása*, amelynek segítségével megállapítottam a régió városainak a településhierarchiában elfoglalt pozícióját.
4. Az értekezésben elvégzett elemzések eredményeként megerősítést nyert az a tudományos hipotézis, miszerint a *régió két eltérő településstruktúrával jellemezhető térségében a központi szerepkörű településeken a szolgáltatások strukturális megoszlása különböző*. A vonzáskörzettel nem, vagy csak alig rendelkező településekre jellemző, hogy szolgáltató szektoruk kevésbé



kiegyensúlyozott, gyakran magasabb hierarchiaszintű funkciók is megjelennek, miközben az alsóbb szinteken több esetben hiányosságok mutatkoznak.

5. *Bebizonyosodott, hogy a három megyeszékhely a régió szolgáltató szektorának több mint 50%-át fedi le, a megyeszékhelyek sorrendje rendkívül stabilnak tekinthető, csak néhány esetben fordul elő, hogy a népességszám alapján felálló Debrecen, Nyíregyháza, Szolnok sorrend felcserélődik. Kizárólag az idegenforgalomban tapasztalható, hogy nem megyeszékhelyé az első pozíció a régióban.*
6. *Bizonyítást nyert, hogy a régió városi rangú településeinek mintegy harmada a szolgáltatások jelenléte, illetve a központi funkciók hiányosságai alapján nem tölt be városi szerepkört, ún. „ceremoniális városoknak” tekinthető. Ezzel párhuzamosan az is bebizonyosodott, hogy a nincs olyan városi ranggal még nem rendelkező település, amely szerepkörét tekintve városként funkcionálna.*
7. *Az újonnan létrehozott kistérségek központjainak szolgáltató szektora az elmúlt években csak néhány közigazgatási és humán szolgáltatási szerepkörrel bővült, vonzáskörzet központi szerepkörük nem erősödött a várt mértékben. A városok településhierarchiában elfoglalt pozíciója hosszabb távon is stabilnak tekinthető, az újonnan megjelenő szolgáltatások gyakorlatilag a régóta meglévő szerepkörökre épülnek rá.*
8. *Az országos, illetve regionális hálózattal rendelkező szolgáltató és kereskedelmi cégek telephelyválasztásukban és egységeik működtetésében is igazodnak a régió településstruktúrájához. A hálózat nagyságától függ elsősorban, hogy az csak a nagyvárosokra terjed ki, vagy a későbbikben megjelenik a közép- és kisvárosokban is. Az igen kiterjedt hálózatok egységei között sokszor csak minőségbeli szempontok alapján lehet különbséget tenni, úgymint az egységek mérete, nyitvatartási ideje, ellátott feladatkörök stb.*

# Survey of the connection of the service sector and the urban network in the North Great Plain region

## 1. INTRODUCTION

*In the past decades it was service sector that showed the largest expansion among all economic branches, it became the major sector both as regards economic performance and the role in employment, by which it solves the constraints of the location of society and economy to a large extent. The penetration of the tertiary sector has been accelerating in the recent decades also in Eastern Europe, including Hungary, because in the “decades of the planned economy” the development of this sector was consciously held back (Beluszky, P. 2001a). The importance of the service sector within the economy has been continuously increasing, considering the present trends the revenues coming from the service activities may reach 80 to 90% within the gross domestic product in advanced countries.*

The dominant spaces of service activities are cities, in the case of higher level services it is definitely large cities (Hall, P. 2002). In the development of the settlements it is very important to separate *public services* and *business services*. In the big cities the services founding the activities of the economic actors are of special importance, while public services are often the last chance for job creation in the underdeveloped settlements.

As regards the size and functions of *cities*, there are considerable differences, but a common feature of theirs is that *they are dominant functional spatial organising elements in the territorial division of labour*. From a settlement geographical approach *cities are junctions of central functions*; this is what differentiates cities from villages whose inhabitants have to travel to the cities in order to use the central functions. The majority of services, with the exception of the very basic services that can be found in each settlement, are among these central functions.

Taking the tendencies experienced in the research of urban functions in the recent years into consideration we can see that the researchers are especially interested in the big city processes, and the smallest elements of the urban network, the settlements that have been recently awarded the town status. *Big cities* are an important target group of researches because *they are the only settlements that are home to the whole range of service branches and urban functions*; also, *innovations and new functions usually show up in the selected junctions of the urban network for the first time*, which is a topical issue for the surveys. In addition, *these cities have the biggest power of radiation, as development poles they can play important role in the life of whole regions*. The surveys of the *small and medium-sized towns* were topical issues in the 1990s, at the birth and then during the *transformation of the newly created system of micro-regions, the meso-level catchment areas*. When *settlements are awarded the town status*, experts always raise as a question of primary importance how much the

*central functions of the respective settlement are developed on the basis of the existence of expectable service functions.*

## **2. OBJECTIVES OF THE RESEARCH**

*The primary goal of the essay is to explore the existence of service activities in the settlements with central functions in the region of the North Great Plain. Another objective is to find out how much the characteristics of the areas in the region with different settlement structural endowments (dominance of country towns with large administrative areas, large number of small settlements) influence the range of functions in the central settlements. An issue of special importance is the introduction of the effects of the three county seats on their environment, as – on the basis of preliminary assumptions – their catchment areas cover a significant part of the respective counties, “casting shadow” this way on the surrounding small towns.*

*Activities that can be taken as central functions are almost exclusively services, which makes it indispensable to explore the characteristics of the processes shaping the geographical structure of services, with special regard to the special endowments of the region. In order to achieve the goal set I collected relevant information on the often rather different branches of the service sector, so that their aggregation should allow the making of a complex picture of the tertiary functions of the settlements. A precondition of this was of course the description of the spatial characteristics of each individual service branch. Among all services those were given a special emphasis during the survey which also had a major role in shaping the catchment areas of the cities. It is important to remark in this place that for agriculture and industry several works covering the whole of the region had been done beforehand, but not for the service activities.*

*Another goal of mine was to convert the research findings into information utilisable for regional development and spatial planning experts. I think this is especially important because the majority of the regional development documents only deal in detail with the public services most manageable by municipal governments (e.g. education, health care, culture) and a few selected activities (e.g. tourism), whereas the service functions spontaneously organised on the principles of the economy are given much less attention than they deserve. The hierarchy ranks defined by the functional diversity of the cities well coincide with the respective territorial tiers (micro-, meso and macro-regions), which may promote the integration of spatial and municipal approach in planning (Farágó, L. 2007).*

In accordance with the objectives of the research I set out the following hypotheses:

- *The spatial distribution of the service sector is basically influenced by the settlement structure of the region, because the overwhelming majority of the services are located on the consumer market, i.e. the cities concentrating a larger number of population. The distribution of the business services following*

the actors of the business life shows an even stronger concentration, the major part of these services cannot be found in smaller settlements at all.

- The elements of the service sector that seem to be the most dynamically developing for the everyday people are the units of the multinational retail networks whose number is rapidly increasing. *The connection of the service sector and the settlement network can often be studied within a single network*, i.e. the first and usually more important units have been built in the county seats, followed by the units established in the middle towns and then the small towns. A structure different from this may evolve as a result of market competition.
- *From a settlement geographical approach the region of the North Great Plain can be divided into two very different areas.* The major part of the territory of Hajdú-Bihar and Jász-Nagykun-Szolnok counties are covered by country towns with a larger population and definitely extended outskirts, as a result of which no typical urban-rural relation systems have evolved, while this is quite typical for Szabolcs-Szatmár-Bereg county. *Service sector shows different structures in the centres with different endowments.* As a result of this, in the settlements in each other's neighbourhood, with no or only a very small catchment area, there are many functional parallels; the division of labour among the settlements is underdeveloped.
- The North Great Plain region in the economic sense is a traditionally underdeveloped peripheral region, where the big city agglomerations appear as selected central areas. *The three county seats, in addition to the exclusive presence of the county and regional level functions, have an unproportionately high share within the region also as regards services at the lower levels of the hierarchy.* The resource draining effect of the big cities is reflected in the functional deficiencies of the towns in the vicinity of them.
- *On the basis of the possession of town rank and the existence of service activities with real central functions, there are considerable differences among the towns and cities of the region.* After the region "ran out of" settlements with real regional functions, in the past few years those settlements have been awarded the town rank that were sub-centres and organic parts of the meso-level catchment area of a nearby town or city. In the functional sense the region has no more settlements that should be evidently given the town rank.
- The reform of the system of micro-regions contributes, by the *establishment of new micro-regions, to the strengthening of the service sector in the towns that have just been given central functions.*

### **3. RESEARCH METHODS**

*The thesis operates with the research methods of two disciplines within geography: settlement geography and economic geography.* The choice of the topic necessitated the

application of both disciplines, with often different research aspects. There is a basic difference between the research methods also from the aspect whether the information necessary for the analyses comes from existing databases or primary data collection.

During the introduction of the processes visible both at the international arena and in Hungary, and also *adaptable for the settlement network of the North Great Plain region*, I relied on Hungarian and international (English and German language) pieces of literature. When discussing the processes that have taken place in the service sector since the systemic change or are going on these days, the processing of the relevant literature was also important.

At the quantitative analysis of the central functions of the settlements and the introduction of the individual service activities it was necessary to use statistical databases available for each settlement in the region. At the survey of the geographical distribution of the companies striving to gain a dominant role in the services market, often located in networking form, the own databases of the companies can be used. The *statistical databases* (the Hungarian Central Statistical Office's T-star databases, HCSO population census data, database of the OPTEN Ltd., and data and information collected from different firms and institutions) were systematised and processed with the Datastar 2.1 and the Microsoft Excel 2003 software. *The mapping of the processed data* was done using the OTAB spatial informatics database, Microsoft Excel 2003, Mapinfo Professional 6.5 and GeoMedia 5.0 softwares.

For complementing the information available from the statistical and company databases and gained from different institutions (e.g. chambers), *I used the experiences of the different surveys made in the last seven years at the Debrecen Department of the CRS of HAS*: these were questionnaire surveys of the population, local governments and other respondents, and deep interviews. The research areas were very diverse: although in most cases their primary goal was not to analyse the central functions of the settlements, in almost each case they had questions relating to these.

I applied the *inventory method* to take stock of the institutions belonging to certain service sectors. After I cleared that the certain service functions and the institutions, which embody these services are present in which settlements of the Northern Great Plain Region, *I established the hierarchic order of the service functions involved in the research*. The basis of the ranking was the quotient of the settlements with institutions having central functions and the total of the settlements of the North Great Plain region, the so-called "*dispersion index*":  $d = t_i / T$ , where 'd' is the dispersion value of the individual functions (mostly institutions with central functions), 't<sub>i</sub>' is the total number of settlements with the given service function in the region and 'T' is the total number of settlements in the respective region. *The establishment of the hierarchic position of the certain service functions is necessary because it may help us to include the members of the region's town network into a hierarchic order and to come to more particular conclusions on the connection between the service sector and the town network.*



the respective sectors were also discussed. For the survey of the central functions of the settlements and the positioning of the settlements a good basis for comparison is provided by the ranks made by *Beluszky, Pál* and *Győri, Róbert*. The two researchers made this rank on the basis of all central functions of the towns and cities, for the whole territory of Hungary (*Beluszky, P.–Győri, R. 2004*).

## 5. RESEARCH FINDINGS

The main conclusions that can be drawn from the research findings are discussed in two sub-systems. First the spatial structures of the service sector, with a focus on the characteristics of the order of the sector linked to the settlement hierarchy, are introduced, in a breakdown by the main service categories. Having done that I discuss the position of the settlements with central functions in the settlement hierarchy. *I took into consideration the existence and the activities of 56 institutions, classified into 11 service sectors as forming functions of the town network in the Northern Great Plain Region while I neglected the county and region level administrative functions and the functions, which are widely present in the villages although they are considered actually as basic functions.*

The three towns with the largest population in the region, namely the county seats emerge from the town network of the region as they possess a number of functions in addition to the country level administrative institutions, which do not appear in the smaller towns. In the field of business services the importance of them exceeds the rate of two-thirds without exception. As regards services the three county seats are the three central areas of the region. Among the towns of the region we can find only a few fairly strong centres, which can be compared to them from any aspect. That is why *my research focuses more on the medium sized and small towns, on the settlements with urban character and the settlements, which are towns regarding their official rank only.*

### 5.1. Main characteristics of the territorial structure of the service branches

#### 5.1.1. Business services

Among the business services I first discuss the characteristics of the geographical distribution of the finance service providers. Looking at the location of the offices of **banks**, and the establishment of their regional network, six types of the region's banking network can be differentiated with relation to the settlement hierarchy.

- g. Banks present in the regional centre, only (e.g. *Commerzbank*).
- h. Banks that have established offices in all three county seats of the region, but not in one other town or city in the region (e.g. *Citibank, FHB Bank*).
- i. Banks with more than three offices, which have established their new units also usually in the big cities (*CIB Bank, UniCredit Bank*).

- j. Banks with a broader regional network (of more than 10 units) concentrate on those towns and cities where the number of population in the functional urban area exceeds 40 000. It is only the *Kereskedelmi és Hitelbank (K&H Bank)* and *Erste Bank* that are present in more than half of the micro-regions.
- k. The biggest network of bank offices belongs to the *OTP Bank* in the region, with units in all micro-regions of the region; in addition to 45 towns and cities, OTP has units in two large villages as well.
- l. The units of the *savings banks*, also called the banks of the villages, can be found in all towns and cities of the region and on the whole in more than 60% of all settlements.

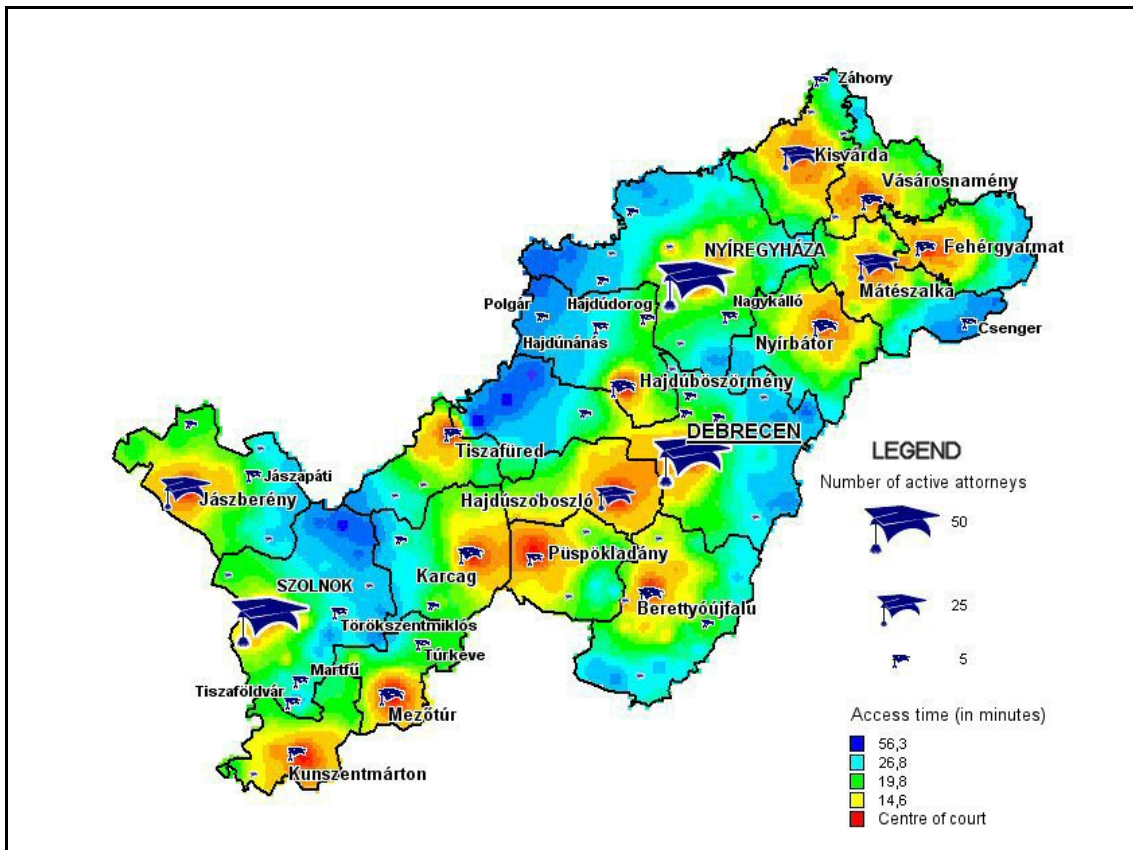
*On the insurance market, the exact comparison of the networks built out by the respective companies is impossible.* The structure of the networks and the labelling of the units are different, in some cases there is a hierarchy in the networks (e.g. offices and representations), in other cases such a hierarchy does not exist. The customers' offices are complemented by sales points and local representatives, whose geographical distribution does not follow the order of the settlement hierarchy in most of the cases.

The spatial distribution of *legal services* is dominantly influenced by the location of city courts and prosecution services, of which there is a total of 17 units in the region. In the case of *Debrecen* and *Nyíregyháza* their area of competence covers four micro-regions. In the ten micro-regions with a smaller number of population where no court operates, the number of active attorneys per ten thousand inhabitants (0.9) is much lower than the regional average (5.5). *Attorneys are clearly concentrated in towns and cities*, 98.5% of them have their offices in these settlements, 90.9% of them in a town or city where a court also operates, 72.5% of them in one of the three county seats (*figure 2*).

On the basis of the headquarters of the companies, *business activities show a definite geographical concentration within the region, the combined share of the three county seats reaches 65 to 75% in the majority of the activities.* A larger number of businesses in the small towns can be found in the fields of *real estate management and in accounting and tax consulting*. In activities where the number of business is low in the whole of the region, the presence of businesses in the rural areas is a rare exception. Those activities that feature only a very few businesses in the whole of the region are only available in the county seats.



Figure 2: Active attorneys in the North Great Plain region, 2008



Source: By the author, based on information from the attorney chambers.

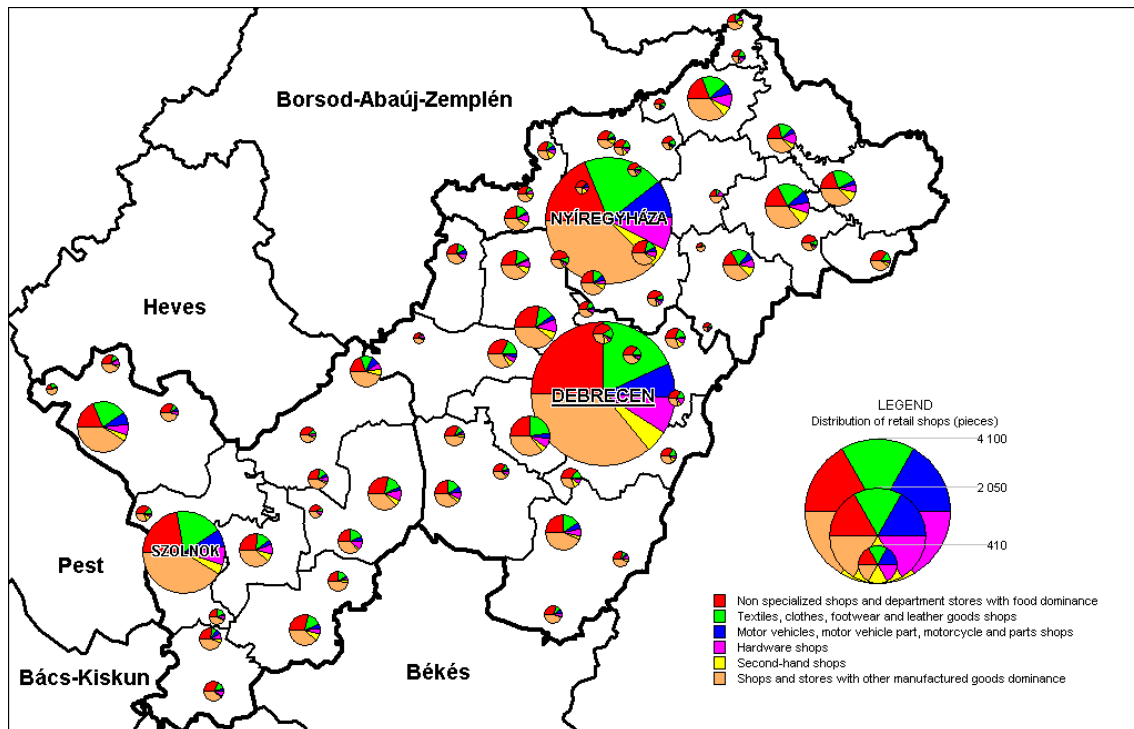
### 5.1.2. Distribution services

The favourable transport geographical location of the respective cities is the basis of the establishment of *railway and road public stations, logistic centres and the large number of wholesale warehouses*. In the major traffic junctions of the region we find the county seats, these settlements are the places where trunk lines of regional importance start out from the main spatial structural axis of the region. *Debrecen* itself concentrates one-quarter of the wholesale warehouses of the region, the other two county seats another 25%, which of course is also affected by the larger spatial concentration of population as well. From among the small and medium-sized towns, evidently those are in a definitely good position in this respect that have good transport geographical endowments and are located farther away from their county seats.

*Trade has an outstanding significance among the functions shaping the hinterlands*. Retail trade is present in all settlements of the Northern Great Plain Region except one, thus the presence or lack of it does not indicate any difference even between the villages. Only the specialist shops, which are specialized in selling certain products, can be taken into consideration as basic urban functions. The number of retail units demonstrates properly the importance of the sector in examined towns (*figure 3*); however it hides the differences among shops and stores. By using the hierarchy of the shop networks I could differentiate between the towns, which possess a wide shop

network even within a certain type of specialist shops (e.g. hypermarket, supermarket). We can find shopping malls in the county seats only. The situation was similar in case of the hypermarkets for a long time but by now nine towns of the region possess a department store, which belongs to this size category. In the smaller towns the multinational companies built supermarkets only but typically they appeared in the towns with larger population first.

Figure 3: Number and distribution of retail units, 2007



Source: By the author, on the basis of TEIR database (2007).

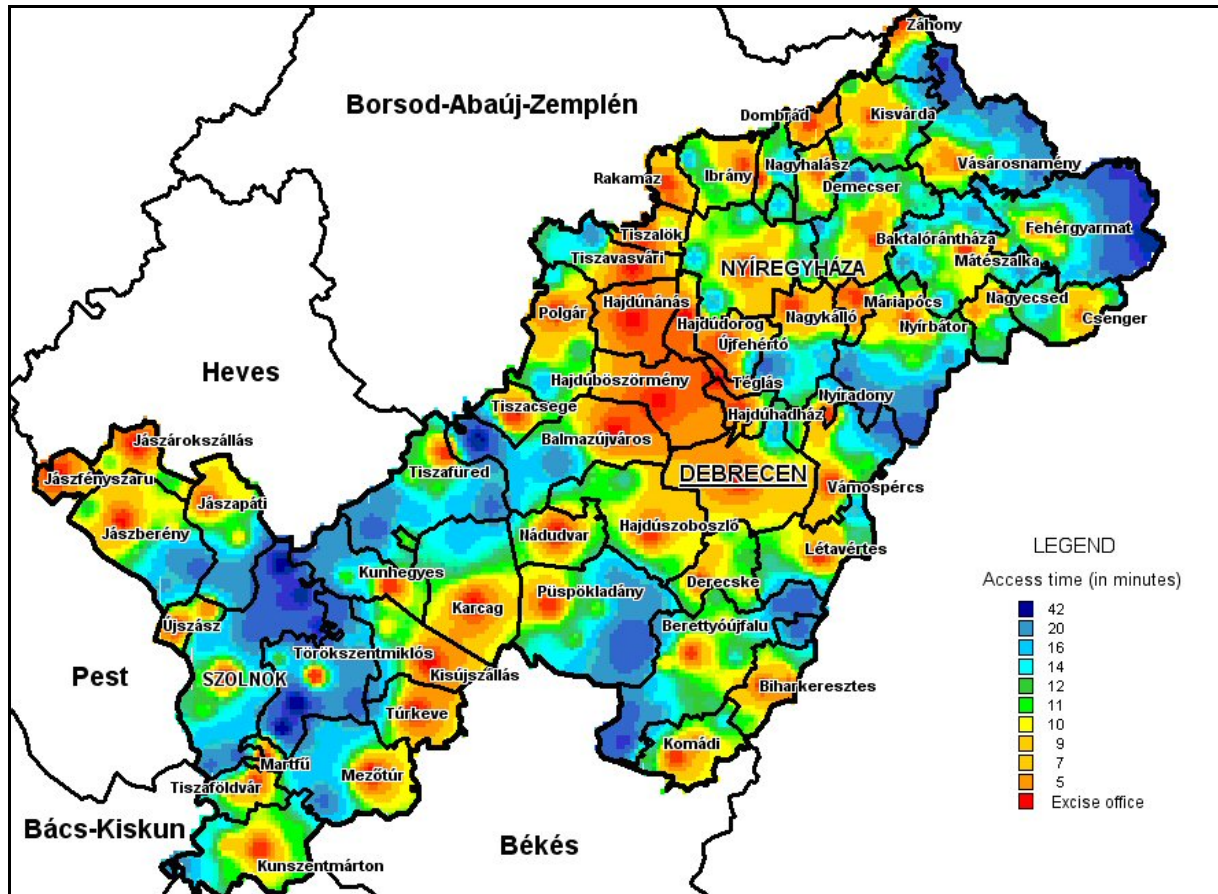
*Telecommunication* gained a dominant significance after the middle of the 20<sup>th</sup> century in the definition of the central roles of towns and cities, but the rapid expansion of the access to these services has somewhat weakened the role of the sector. Telephone services are almost totally equal now in space; major qualitative differences can only be seen in internet services. A vonalas és mobil telefonszolgáltatáshoz kapcsolódó központi funkciók az ügyfélszolgálati irodák és értékesítési pontok térbeli rendjében volt tetten érhető (in 30 towns).

### 5.1.3. Social services

In the 1990s and also in the first half of the 2000s many researchers were dealing with the designation of the micro-regions in a way that was most compatible with the functional relations of the towns and their surroundings, and with the possible extension of the role of the micro-regions. The functions of the micro-regional network of Hungary have continuously expanded in the recent years, but the competency areas of *public administration and other authorities* have only partially followed these

micro-regional boundaries so far (e.g. micro-regional land registry offices). In the case of small towns, a criterion of “town being” can be the presence of *excise offices*; among the 64 towns and cities of the region, only 9 miss these offices, even the hinterland of *Máriapócs* with the smallest number of population has three settlements (figure 4).

Figure 4: Competency areas of excise offices and their access time by road, 2007



Source: By the author, on the basis of TEIR database (2007).

The institutional system of *health care* is characterised by a large-scale concentration, the ten towns and cities with hospitals and accordingly extended health care hinterlands also have more considerable capacity in outpatient care. The number of working hours in the surgeries of these settlements exceeds 5 to 10 times those in the units in towns with more moderate regional roles. *Social services system* is one of those sectors that are least adapted in the region to the system of the settlement hierarchy; they are basically built on local demands. The selected role of towns and cities can be seen in the case of pensioners' homes, which are institutions basically organised on market grounds.

*Education* is a typical example for the triple division of the settlement functions. In primary education the satisfaction of the demands on the spot should be natural. Secondary education is present in 50 settlements of the region, and there are 18

*settlements with town rank in the North Great Plain region that have no secondary school.* A wider range of educational services can be found in the region, in addition to the county seats, in the strong micro-regional centres (e.g. *Mátészalka, Kisvárda*). The decrease in the number of students forecasts the increased need of cooperation of the secondary schools, especially in the micro-regions that have several educational centres. Higher education can be found in six settlements of the North Great Plain region, each with a hinterland reaching beyond the boundaries of the region. The central roles of *Hajdúböszörmény, Jászberény* and *Mezőtúr* in this respect are by far stronger than their roles in any other function.

#### **5.1.4. Personal services**

In the spatial characteristics of the **communal services** the role of the settlement hierarchy was – and is still – visible at the building out of the service networks (e.g. canalisation), otherwise the tendency is the continuous levelling of the services (e.g. natural gas pipe lines are absent in only one settlement of the region). Central functions of towns are represented by presence of offices of customer services. Electricity service providing companies have 30 offices, while gas service providing company has 22 offices in the region.

*Tourism* has a special position among the factors influencing the development of the catchment areas. It is not a basic function of the towns and cities, but it determines the character of settlements specialised on the reception of guests. Tourism played an important role in the fact that several settlements of the region were awarded the town status, such small towns include *Abádszalók, Rakamaz* and *Tiszacsege*. Tourism is the only branch among the services in which the dominant role is played not by the regional centre and not even one of the county seats: the town of *Hajdúszoboszló* alone has 43% of all guest nights at the commercial accommodations of the region. In *catering industry* the county seats keep their leading positions, by their larger number of population and other central functions.

*Lack of utilizable database shattered the examination of a significant range of other personal services* (e.g. mending, repairing, laundering cosmetics etc.), so these activities were omitted from the measuring of hierarchy of towns

#### **5.1.5. The hierarchy of service functions**

On the basis of the indices, hierarchy levels can be defined among the service functions which allow both the categorisation of the settlements of the region and the definition of the typical functions that separate the settlement groups from one another. The first level entails the functions with catchment areas reaching beyond the county boundaries, often crossing the regional borders; *the majority of these functions can*

only be found in the regional centre, other towns or cities may be home to one function or two, only (e.g. both Nyíregyháza and Szolnok have regional administrative functions which are thus missing in Debrecen), in most cases  $d=0.0026$  (table 1).

Table 1: Dispersion ( $d$ ) values of some service functions in association with hierarchy of settlements

Service functions and institutions	$d$	Levels of hierarchy of settlements
High court*	0,0013	Regional Center
Regional Administrative Office	0,0026	
County court, prosecution service etc.	0,0077	County seats
Higher education	0,0154	County seats and some "privileged" small and medium sized towns
Hypermarket	0,0231	Medium sized towns and small towns with regional function
Hospital	0,0283	
City court, prosecution service	0,0437	
Micro-regional land registry office	0,0463	
Office or representation of APEH**, Tourinform Office	0,0488	
City police headquarters	0,0591	Less important micro-regional centers, former market towns
Outpatient surgery	0,0617	
Cinema	0,0643	
Institute for tuberculosis	0,0668	
Hotel	0,0694	
Office of job centre	0,0797	
Accredited adult education institute	0,0900	Settlements with urban functions
Ambulance station	0,1080	
Car parts shop	0,1234	
Secondary school, crèche	0,1285	
Perfume shop	0,1362	
Excise office	0,1414	
Attorney's office	0,1568	
Shop of leather and footwear	0,1594	
Shop of textiles	0,1645	Settlement with not urban functions only
Automated teller machine	0,2057	
Lending point	0,2339	
Elderly people's home	0,3111	
Wholesale trade store	0,4396	
Shop of clothes	0,5373	

\* Calculated together with the settlements of Borsod-Abaúj-Zemplén county.

\*\* APEH: Hungarian Tax and Financial Control Administration

Source: By the author, 2009.

The second hierarchy level is determined by the county level institutions, which are practically there in all three county seats (0.0077). This level is followed by functions which are present in all county seats but are exceptional in other towns and cities (e.g.

higher education institutions, central hospitals) and accordingly cannot be determinants of a certain group of settlements.

Following the administrative division it seems to be reasonable to set the group of the micro-regional centres as the next category, i.e. level three, but it is often not supported even by the administrative functions; smaller micro-regions in peripheral positions belong to the competency areas of more significant micro-regional centres. Accordingly, within the towns with micro-regional functions we have to distinguish those with major micro-regional functions (middle towns and small towns with versatile functions), together with the functions that belong to them ( $d=0.0250-0.0500$ ).

Level four is more closely linked to the micro-regional centre settlements, even *settlements with a short urban history can fall into this category*, supplemented by country towns (e.g. Hajdúnánás, Kisújszállás) with longer urban past ( $d=0.0500-0.0800$ ). Furthermore, we can also distinguish those settlements the majority of which have town rank but only have a small fraction of the examined functions that elevate them from the group of average villages. In the smaller towns even these functions are often deficient ( $d=0.0800-0.1600$ ). *Functions showing a spatial penetration larger than this can be found in many villages, and cannot be linked to the respective categories of the settlement hierarchy.*

## **5.2. Hierarchical positions of the towns and cities in the North Great Plain region**

*The existence or lack of various functions at hierarchy level had elementary importance in the verification of the position taken in the town hierarchy in case of settlements with central function nevertheless I had to take into consideration other aspect in case of several function groups, where only one or two indicators were available, which were relevant for my research. I confined myself to use numerical information only and I merely used them for the examination of the characteristics of one certain function and not for the summary of various functions.* In case of some small towns the fact that the number of employees in the service sector was less than 500 was meaningful information. *Based on those databases, which I could not break down because of the character of the available data, I created settlement lists, which helped me in several cases (e.g. the cumulated number of retail trade units, the number of secondary school pupils etc.) to find the position of the towns in absence of dispersion values concerning the functions.*

*The statistical indicators calculated per 1000 inhabitants also had an important role when I identified the central functions inside the area.* Simply because there are several settlements in the region with smaller population, which provide a wide spectrum of services for their surroundings, however as regards the absolute statistical numbers, they look small beside the medium size towns of the region. It was necessary especially during the examination of the settlements in the region with more

significant regional functions, if they practically possessed all the functions of a certain sector.

1. The “*top position*” of the urban hierarchy of the region is held by the regional centre, Debrecen, which is considered by the relevant literature as a complete regional centre (*Süli-Zakar, I. – Csomós, Gy. 2005*). On the basis of qualitative analyses of the tertiary functions, the weight of the city exceeds 30% in the region in many cases, without its functional urban area, not to mention special functions that are available exclusively in Debrecen.
2. Both *Nyíregyháza* and *Szolnok* can be considered as complete county seats, the quantitative indices of the tertiary functions are more or less proportionate to the number of population in both cities. The share of Szolnok within the region is 10–15%, that of Nyíregyháza is 15–20%; we have to remark, however, that the significance of the latter in trade is close to that of the regional centre, Debrecen.
3. In the urban network of the North Great Plain region, there is a huge gap between the three county seats and the small towns. On the basis of the internal endowments of the region, the towns *Jászberény*, *Mátészalka* and *Kisvárda* are among the complete middle towns, while Hajdúszoboszló should be considered as an incomplete middle town, as it has an outstanding significance in some of the services but on the whole the service supply of the town is rather imbalanced.
4. *Settlements having considerable regional functions for longer time, with balanced functional supply are the dominant members of the small town network of the region (Berettyóújfalu, Hajdúböszörmény, Hajdúszoboszló, Karcag)*. A part of the small towns with deficient functions are situated in the vicinity of big cities, which was a hindering factor for the establishment of certain functions, despite the relatively large number of population of these small towns (*Mezőtúr, Törökszentmiklós*). Another group of the small towns with deficient functions is made by those where the barrier to development was the peripheral location of their hinterlands in the first place (*Fehérgyarmat, Nyírbátor, Püspökladány, Tiszafüred, Vásárosnamény*). *These effects were even stronger in the case of Balmazújváros, Hajdúnánás, Kisújszállás, Kunszentmárton, Nagykálló and Tiszavasvári; these settlements can only be considered middle towns with some restrictions.*
5. The category below the small towns – which are usually also the micro-regional centres – is made by the *settlements of urban character in the functional sense, which group can be divided into two groups* again, on the basis of their positions in the settlement hierarchy. The first group consists of those *towns with a small number of population that have catchment areas covering several villages or were given a micro-regional role due to their peripheral location* (*Baktalórántháza, Csenger, Ibrány, Hajdúhadház, Létavértes, Polgár, Záhony*). The second group is made by those *towns that have a larger number of population and in several cases longer urban history*, but despite their few special functions they have practically no catchment areas or only have hinterlands covering one village or two (*Derecske,*

Hajdúdorog, Jászapáti, Jászárokszállás, Kunhegyes, Martfű, Tiszaföldvár, Tiszalök, Túrkeve, Újfehértó).

6. In the recent years the large number of town status awards and the ever narrowing range of the potential towns have considerably increased the number of settlements void of real urban functions but with a town rank. *Of the altogether 64 towns and cities of the region, 24 towns are in this category, in the absence of any hinterland (table 2).*

2. táblázat: Az Észak-alföldi régió városainak hierarchikus szintjei

	Teljes értékű	Hiányos	Részleges
<b>Regionális centrum</b>	Debrecen		
<b>Megyeszékhely</b>	Nyíregyháza, Szolnok		
<b>Középváros</b>	Jászberény, Mátészalka, Kisvárd		
<b>Kisváros</b>	Berettyóújfalu, Hajdúböszörmény, Hajdúszoboszló Karcag Mezőtúr	Fehérgyarmat, Nyírbátor, Püspökladány, Tiszafüred, Törökszentmiklós, Vásárosnamény	Balmazújváros, Hajdúnánás, Kisújszállás, Kunszentmárton, Nagykálló, Tiszavasvári
<b>Városias jellegű település</b>	Baktalórántháza, Csenger, Ibrány, Létavértes, Polgár, Záhony; Derecske, Hajdúdorog, Hajdúhadház, Jászapáti, Jászárokszállás, Kunhegyes, Martfű Tiszaföldvár, Tiszalök, Túrkeve, Újfehértó		
<b>Városi szerepkör nélküli település városi ranggal</b>	Abádszalók, Balkány, Biharkeresztes, Demecser, Dombrád, Hajdúsámson, Jászfényszaru, Kaba, Kemece, Kenderes, Komádi, Mándok, Máriapócs, Nádudvar, Nagyecséd, Nagyhalász, Nyíradony, Nyírlugos, Nyírtelek, Rakamaz, Téglás, Tiszacsege, Újszász, Vámospercs		

Forrás: Saját szerkesztés, 2009.

## 6. NEW AND NOVEL FINDINGS OF THE THESIS

1. *A spatial approached analysis of the full spectrum of the service sector of the North Great Plain region was made for the first time, which in many cases was a novel work at the level of certain branches as well (e.g. business and legal services). The surveys exploring the characteristic features of the respective branches contributed to the recognition of the processes influencing the location of services.*
2. *It was proved that service activities are dominantly concentrated in settlements with urban rank; there is a strong correlation between the tertiary sector and the urban network of the region.*



3. As a result of the surveys exploring the relationship between the tertiary sector and the urban network, the grouping of the settlements with central functions on the basis of their functional supply was made, with the help of which I defined *the positions of the respective towns and cities of the region in the urban hierarchy of Hungary*.
4. As a result of the analyses made in the thesis I reinforced the academic hypothesis that in *the two areas of the North Great Plain region with different settlement structures, the structural compositions of the services in the settlements with central functions are different* too. It is typical of the settlements with no hinterland at all or very small hinterland to have less balanced tertiary sector; they often have functions typical at higher hierarchy levels while services frequent at lower hierarchy levels are often missing.
5. It was proved that *the three county seats possessed more than 50% of the service sector of the region, and the order of the county seats seems to be very stable*; it is exceptional that the Debrecen–Nyíregyháza–Szolnok order, defined by their number of population, is altered. It is only tourism where the county seats do not hold dominant positions in the region.
6. It was also proved that approximately *one-third of the settlements with urban rank in the region do not have real urban functions as regards the presence of service functions*, or due to the deficiencies of the central functions; they can be justifiably called “ceremony towns”. Parallel to this it was also made clear that the region has no more settlements without urban rank as yet that have functions allowing them to become towns.
7. *The service sector in the centres of the micro-regions newly created in the recent years has only gained a few administrative and human services functions; their central role in their hinterlands has not strengthened as much as it was expected*. The positions of the towns and cities in the urban hierarchy seem be stable in the long run, the newly appearing services are actually built upon the already existing functions.
8. *The service and trade companies with national and regional networks follow the settlement structure of the region both in their location and the operation of their units*. It is the size of the network that determines in the first place whether the network is restricted to the big cities or may appear later in the small and medium-sized towns as well. Among the units of the really extended networks it is often possible to make a difference on qualitative grounds, only: on the basis of the size, opening hours, range of services etc. of the respective units.

## Felhasznált irodalom

### References

- Beluszky P. (1967):** A magyar városok központi szerepköre. = Statisztikai Szemle, 6. sz. pp. 543–563.
- Beluszky P. (2001):** Magyarország térszerkezete és településhálózata. In: A terület- és településfejlesztés kézikönyve (Magyarország kézikönyvtára). (Szerk.: Beluszky P., Kovács Z., Olessák D.). Budapest, CEBA Kiadó. pp. 26–54.
- Beluszky P.–Győri R. (2004):** Fel is út, le is út... (Városaink településhierarchiában elfoglalt pozícióinak változásai a 20. században). = Tér és Társadalom. 18. 2004/1. szám. pp. 1–41.
- Faragó L. (2007):** Térstruktúra: térideák és megvalósításuk a településhálózatfejlesztésben. = Tér és Társadalom 21. 2007/4. pp. 21–38.
- Hall, P. (2002):** Christaller for a Global Age: Redrawing the Urban Hierarchy. In: Stadt und Region: Dynamik von Lebenswelten, Tagungsbericht und wissenschaftliche Abhandlungen, 53. Ed.: A. Mayr, M. Maurer, J. Vogt. Leipzig, Deutsche Gesellschaft für Geographie, pp. 110–128.
- Süli-Zakar I.–Csomós Gy. (2005):** Debrecen helye a nagyvárosi hierarchiában. = Debreceni Szemle, Debrecen, 2005/2. szám, pp. 280–289.

## Az értekezés témakörében megjelent közlemények

### List of publications published in the subject of thesis

Baranyi Béla–G. Fekete Éva–**Koncz Gábor**: A roma szegregáció kutatásának területi szempontjai a halmozottan hátrányos helyzetű encsi és sellyei-siklói kistérségekben. = Kisebbségkutatás, 12. 2003. 2. pp. 344–362.

Baranyi Béla–G. Fekete Éva–**Koncz Gábor**: A roma szegregáció kutatásának területi szempontjai a halmozottan hátrányos helyzetű encsi és sellyei-siklói kistérségekben. – A magyarországi cigány népesség helyzete a 21. század elején. (Szerk.: Kállai E.) Budapest, MTA Etnikai-nemzeti Kisebbségkutató Intézet. 2003. pp. 103–125.

**Koncz Gábor**–Balcsók István–Dancs László: Bridge or iron curtain – a new external border of the European Union from the viewpoint of local people. In: *Association for Borderlands Studies 2004 European Conference. Borders in a New Europe: Between History and New Challenges* c. konferencia CD-kiadványa. Graz, 2004, 15 p.

Balcsók, István–Dancs, László–**Koncz, Gábor**: Bridge or iron curtain? Local Hungarian and Ukrainian perceptions of a new European Union border. = *Journal of Borderlands Studies*, 20. 2005. 2. pp. 47–66.

Balcsók, István–Baranyi, Béla–Dancs, László–**Koncz, Gábor**–Raffay, Zoltán–Szabó Gyula: Hungarian–Romanian and Hungarian–Ukrainian border regions as arenas of co-operation along the external borders of Europe. Discussion Papers – Special Issue. CRS of HAS, Pécs, 2005, 169 p.

Szabó, Gyula–**Koncz, Gábor**: Transboundary interaction in the Hungarian–Romanian border region: a local view. In: *EU Enlargement, Region Building and Shifting Borders of Inclusion and Exclusion* (Ed.: J. W. Scott). Aldershot: Ashgate, 2006, pp. 163–170. (Border Regions Series).

**Koncz Gábor**: Magyar–román határon átnyúló együttműködések egy prominencia-vizsgálat tükrében. In: (Szerk.: Rácz Sz.) *Regionális átalakulás a Kárpát-medencében*. Pécs: Magyar Regionális Tudományi Társaság, 2006, pp. 354–366.

Nagyné Demeter, Dóra–Szabó, Gyula–**Koncz, Gábor**–Baranyi, Béla: The role of family farms in biomass production of energetic purpose in Hajdú-Bihar county. – *Cereal Research Communications*. Volume 35, Number 2/June 2007. pp. 825–828.

**Koncz Gábor**: Településállomány, településhálózat, térszerkezeti sajátosságok.. In: *Észak-Alföld. A Kárpát-medence régiói 8.* (Szerkesztő: Baranyi B., Sorozatszerkesztő: Horváth Gy.). MTA Regionális Kutatások Központja és Dialóg Campus Kiadó, Pécs–Budapest, 2008, pp. 390–425.

Nagyné Demeter, Dóra–Balcsók, István–Baranyi, Béla–**Koncz, Gábor**: Bioenergetic aspect of land use in Hajdú-Bihar and Bihar County. – *Cereal Research Communications*. Volume 36, Akadémiai Kiadó, Budapest, 2008. pp. 999–1002.

Baranyi Béla–Balcsók István–**Koncz Gábor**–Nagyné Demeter Dóra: A kombinált ciklusú hőerőművi-hulladék hő hasznosításának térszerkezeti dimenziói, egy modell térség példáján. = MAG Kutatás, Fejlesztés, Környezet. 2008/5. szám, pp. 31–39.

**Koncz Gábor**: Szilárd biomassza energetikai célú hasznosítása az Európai Unió tagországaiban. In: A fenntartható fejlődés és a megújuló természeti erőforrások környezetvédelmi összefüggései a Kárpát-medencében (Szerk.: Fodor I.–Suvák A.). MTA RKK, Pécs, 2008, pp. 154–163.

**Koncz, Gábor**–Balcsók, István: The role of solid biomass in the renewal of the energetics industry in the region of north Hungary. In: (Ed.: Baranyi, B.–Fodor, I.) The role of environmental industry in the regional reindustrialisation in Hungary. CRS of HAS, Debrecen–Pécs, 2009, pp. 197–213.