



Az információs társadalom térszerkezet alakító hatásai

Doktori (PhD) értekezés tézisei

Szépvolgyi Ákos

Debreceni Egyetem
Természettudományi Kar
Debrecen, 2007.

Az információs társadalom térszerkezet alakító hatásai

1. A vizsgált problémakör

A technológia fejlődése és a gazdasági szerkezet módosulása időről-időre megváltoztatja a gazdaság és a társadalom sajátosságait, és a korábitól eltérő gazdasági és társadalmi feltételrendszereket eredményez. A világgazdaság jelenleg is egy ilyen átalakulási periódusban, az információs társadalom (ITÁ) formálódásának fázisában van.

Jelenlegi ismereteink szerint az információs társadalom formálódása hatással van a térszerkezetre is. Ma még kérdéses azonban, hogy milyen mértékben válik térstruktúra módosító tényezővé (Erdősi 1990, 1991, Rechnitzer 1993, 2000, Nagy 2002, Teller 2000). Általánosan elfogadott azonban, hogy *Magyarországon a folyamat a területi hierarchia minden szintjét érinti*. Egyértelmű haszonélvezők a nagyvárosok, illetve a nagyvárosi térségek, valamint azok a középvárosok, amelyek jelentős felsőoktatási háttérrel, diverzifikált iparszerkezettel és fejlett szolgáltatásokkal rendelkeznek (Gillespie-Robins 1989, Nagy 2002). Ezzel szemben elfogadjuk azt, hogy egyértelmű hátránnyal indulnak a térszerkezet periférikus helyzetű elemei.

Kiindulási pontnak tekintettük azt is, hogy a témakör a társadalomföldrajz számára nem csak a tér legyőzésének új lehetőségeként jelenik meg. *Az információs társadalom formálódása – új kutatási problémaként – olyan szempontokból is érdekessé vált, mint a funkcionális térhasználat változása és az ennek hatására módosuló társadalmi magatartásformák (Mészáros 2003), de felveti az alkalmazkodás feltételeinek, illetve az ebben felfedezhető területi különbségek vizsgálatának szükségességét, és előtérbe helyezi a hatások és következmények megismerésének igényét is.*

2. A témaválasztás és indoklása

A dolgozatban az információs társadalom területi hatásainak feltérképezésére, illetve a különböző településhálózati és területi szintek egyedi sajátosságainak feltárására törekszünk. Tesszük egyrészt abból kiindulva, hogy az egyes települések, illetve területi egységek a folyamatra eltérő módon reagálnak, és ez hosszú távú fejlődési lehetőségeiket is meghatározza. Másrészt feltételezzük, hogy az eltérő gazdasági és társadalmi fejlődési utat bejárt térségek helyzete az információs társadalom hatására változott. Ezt figyelembe véve célunk az információs társadalom, mint társadalomfejlődési paradigma területi folyamatokhoz köthető sajátosságainak társadalmi, gazdasági, illetve technológiai szempontokat is ötvöző elemzése volt.

A témaválasztást egyrészt az indokolta, hogy az átalakulási folyamat gyorsasága miatt annak társadalmi és gazdasági hatásait csak részlegesen ismerjük. Az azonban már világossá vált, hogy a területfejlesztési politika egyik kulcskérdésével állunk szemben.

A kutatási problémát fontosnak tartjuk azért is, mert az információs társadalom kialakulásával a térszerkezet is változik. Ez a szociálgeográfia, továbbá a közgazdaságtan, szociológia és filozófia művelőit is új kihívások elé állítja. A társadalomföldrajz egyik hagyományos kulcskérdése a tudás, a képzettség, a kreativitás és az ezekkel kapcsolatos magatartás területi különbségeinek feltárása, illetve azok társadalmi-gazdasági hatótényezőinek vizsgálata (Berényi 2003, 101). Mivel az ITÁ kialakulása a jelenlegi átalakulás kulcsstényezője, különösen indokoltnak tűnik a problémakör új elemeinek vizsgálata.

Témaválasztásunkat indokolja továbbá, hogy a „szolgáltatások és felhasználói módozatok jelenlegi ökológiájának megértéséhez a felhasználói magatartásformák, szolgáltatói kezdeményezések és kormányzati irányelvek szélesebb kontextusára is szükséges odafigyelni” (Jeffrey 2003, 37). Ennek a területi szempontokat középpontba állító vizsgálata ma még hiányos, illetve hatásait is számos esetben csak részlegesen értjük.

3. Konkrét kutatási célok

A dolgozat a következő kutatási célokat fogalmazta meg:

- Egyrészt a magyarországi és a nemzetközi szakirodalom értékelő elemzésén keresztül fel kívánta tární, hogy az információs társadalom, mint társadalomfejlődési paradigma mivel jellemezhető, illetve meghatározó tényezői hogyan változtak, valamint melyek a legfontosabb, területiséghez köthető hatásai.
- Másrészt választ kerestünk arra, hogy a fejlődési folyamat jelenlegi szakaszában magyarországi, európai és kelet-közép-európai összevetésben milyen fejlettségi különbségek meglétével számolhatunk és ezeknek milyen okai vannak.
- További célunk volt a magyarországi térszerkezet több szintű, az információs társadalom hatásait komplexen értelmező elemzése. Ennek során kiemelten vizsgáltuk a centrum-periféria viszonyok alakulását, illetve a fejlődés csomópontjainak jellemzőit.
- Végül választ kerestünk arra is, hogy mi határozza meg az egyes térségek alkalmazkodó képességét. Vagyis feltártuk, hogy a különböző adottságú térségek alkalmazkodási készségében milyen meghatározó eltérések vannak. Ennek jellemzőit a Közép-dunántúli Régió példáján keresztül mutattuk be.

4. Alkalmazott módszerek és a mintaterületek

A dolgozat elkészítéséhez a társadalomtudományi kutatások széles eszköztárát alkalmaztuk, így társadalomföldrajzi, szociológiai, regionális tudományi, illetve területi statisztikai módszereket is igénybe vettünk.

A témakör elméleti megalapozásához a nemzetközi, illetve magyarországi szakirodalom kapcsolódó eredményeit előre meghatározott szempontok szerint összegeztük, illetve

értékeltek. Az elméleti megalapozás másik fő módszertani eszköze a fejlesztési dokumentumok újraelemzése, illetve fő összefüggéseik értékelése volt.

Az empirikus vizsgálatok során alkalmazott módszerek három forrásból származnak. Az első forrást egy és többváltozós, részben saját internetes adatgyűjtésre támaszkodó saját statisztikai adatelemzések jelentik, amelyek az SPSS szoftver segítségével készültek el. A másik módszertani alapot a kérdőíves, illetve a mélyinterjú vizsgálatok, illetve ezek eredményeinek feldolgozása jelentik. További fontos eszköz volt a térségi fejlesztési stratégiák másodelemzése, valamint az elektronikus és nyomtatott sajtó forrásainak elemzése. A második forrást az MTA Regionális Kutatások Központja Nyugat-magyarországi Tudományos Intézet Közép-dunántúli Kutatócsoportja (MTA RKK NYUTI KDKCS), illetve kisebb részben az MTA Szociológiai Kutatóintézet által 2001-2006 között végzett közös kutatásokhoz kapcsolódó, önálló részvizsgálati eszközök adták. E kutatásoknál lehetőségünk volt önálló részutatási kérdések vizsgálatára, illetve a kapcsolódó kérdőíves és mélyinterjú vizsgálatok szempontrendszerének saját témánk szempontjából történő kiegészítésére. Továbbá e kutatásoknál lehetőség volt önálló részelemzések elkészítésére is. A harmadik módszertani forrás az MTA RKK NYUTI KDKCS kutatási eredményeinek újraelemzése, témánk szempontjából történő feldolgozása volt. Ez az eszközcsoport a Kutatócsoport tagjai által készített statisztikai adatelemzések, mélyinterjú vizsgálatok, illetve egyéb empirikus eredmények újraelemzésén keresztül adott fontos szempontokat.

A leírt módszertani eszközök segítségével – a kutatás céljait figyelembe véve – összesen tizenkettő kérdőíves, illetve mélyinterjú vizsgálat eredményeit dolgoztuk fel. Ezek közül saját empirikus vizsgálatnak tekinthető a Közép-dunántúli Régióban készített 405 elemű mintára, illetve egy 100 fős mintára kiterjedő intézményi kérdőív, továbbá 30 darab szakértői mélyinterjú. Ezt kiegészítette a saját témánk szempontjait is tartalmazó, a szerző által készített további 25 mélyinterjú, illetve a magyarországi nagyvárosi térségekben készített 5248 fős lakossági kérdőíves vizsgálat bizonyos eredményeinek önálló feldolgozása.

A vizsgálatok mintaterületétől több területi szintet jelöltünk ki. Vizsgálataink egy részét az összes magyarországi kistérségen végeztük. Elemzéseink másik részében a magyarországi nagyvárosokat (100000 fős lakosságszám feletti városokat), illetve nagyvárosi térségeket vizsgáltuk. Végül a kutatások harmadik része a Közép-dunántúli Régióra, annak kistérségeire, illetve megyei jogú városaira terjedt ki.

5. A kutatás eredményei

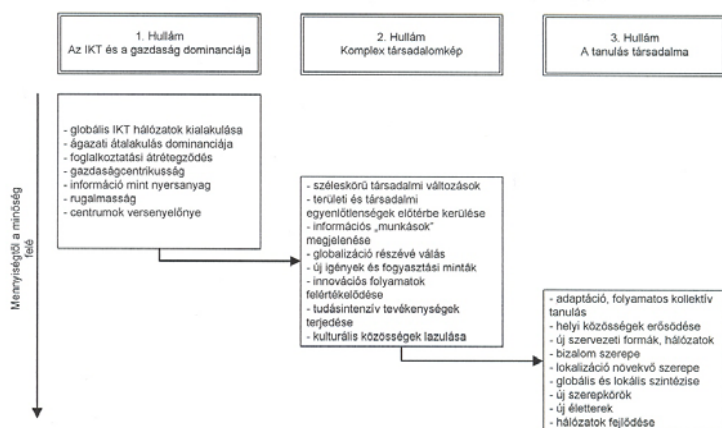
A dolgozat tudományos szempontból új eredményei két fő elméleti és három fő empirikus kutatási problémakör mentén foglalhatók össze. Az eredmények hozzájárulnak az információs társadalom – területi szempontú – fogalmi rendszerének, illetve az ITÁ hatására formálódó területi egyenlőtlenségek jobb megértéséhez. Emellett a térszerkezet

kiemelt pontjai, vagyis a nagyvárosi térségek meghatározó fejlődési folyamatainak részletesebb megismerését adják. Végül szűkebb mintaterületünk korábbiaktól eltérő szemléletű, több részvizsgálatot tartalmazó elemzésén keresztül lehetőséget adnak az információs társadalom egyes kiemelt tényezőinek megismeréséhez.

5.1. Az információs társadalom fejlődési sémája

A dolgozat fontos elméleti eredménye az ITÁ folyamat jellegének feltárása, illetve fejlődési szakaszai jellemzőinek azonosítása. A szakirodalom értékelése rámutatott, hogy az információs társadalom, mint társadalomfejlődési paradigma kialakulása egymással időben és tartalmi szempontból is átfedéseket mutató, de megközelítmódjában jól elkülöníthető fejlődési szakaszokra bontható. Felfogásunk szerint a folyamat három hullámát különíthetjük el (1. ábra).

1. ábra: Az információs társadalom fejlődésének sémája



Forrás: saját szerkesztés

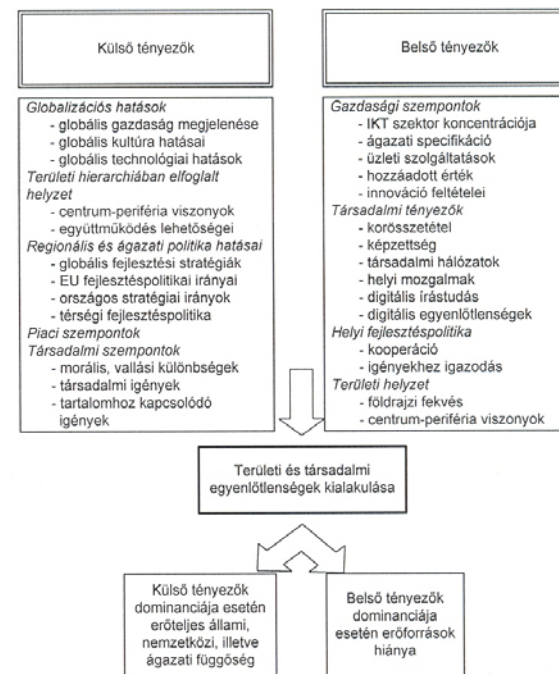
Az ITÁ ebben a felfogásban az alapvetően mennyiségi elemek felől a minőségi szempontok, illetve az egyszerű felől a komplex rendszer felé mozdult el. Természetesen az egyes hullámokat meghatározó dimenziók nem különülnek el élesen, jellemzően tovább „élnek”, fejlődnek a következő hullámban. Az egyes hullámok azonosítása empirikus vizsgálataink szemléletmódját és céljait is meghatározta.

5.2. A területi és társadalmi egyenlőtlenségek alakulását befolyásoló tényezők

A vizsgált megközelítések alapján az információs társadalomban kialakuló területi és társadalmi egyenlőtlenségek összetett, sokdimenziós rendszerként értelmezhetők. A feldolgozott fogalmi megközelítések alapján véleményünk szerint a meghatározó mechanizmusok két, egymással szorosan összekapcsolódó tényezőcsoportba sorolhatók. A külső tényezők közé soroljuk azokat, amelyekre az adott területi egységnek nincs, vagy

kevés hatása van. A belső közé, pedig azokat, amelyek saját területi és társadalmi adottságaikból következnek. Felfogásunk szerint a két tényezőcsoport együttesen alakítja az egyenlőtlenségeket, illetve határozza meg azok jellegét (2. ábra).

2. ábra: Az egyenlőtlenségek kialakulását meghatározó tényezők



Forrás: saját szerkesztés

Fontosnak tartjuk, hogy a két tényezőcsoport közötti egyensúly felbomlása az egyenlőtlenségek jellegének megváltozásával járhat. Vagyis külső dominancia esetén a függéshez kapcsolódó szempontok, míg belső esetén az erőforrások szűkössége válik meghatározóvá.

5.3. A területi egyenlőtlenségek új szempontjai

A területi egyenlőtlenségek elemzésének célja az volt, hogy az egész országra kiterjedően, de megfelelően homogén területi egységeket vizsgálva feltárjuk, hogy az egyes térségek hogyan alkalmazkodnak az összetett, technológiai, gazdasági és társadalmi tényezőket is magában foglaló társadalomszerveződési paradigmához. Egyrészt arra kerestük a választ, hogy az ITÁ hatására formálódó területi fejlettség milyen mutatókkal írható le. Másrészt vizsgáltuk, hogy az ITÁ tényezői hogyan befolyásolják a területi fejlettséget, miként hatnak a területi egyenlőtlenségek alakulására.

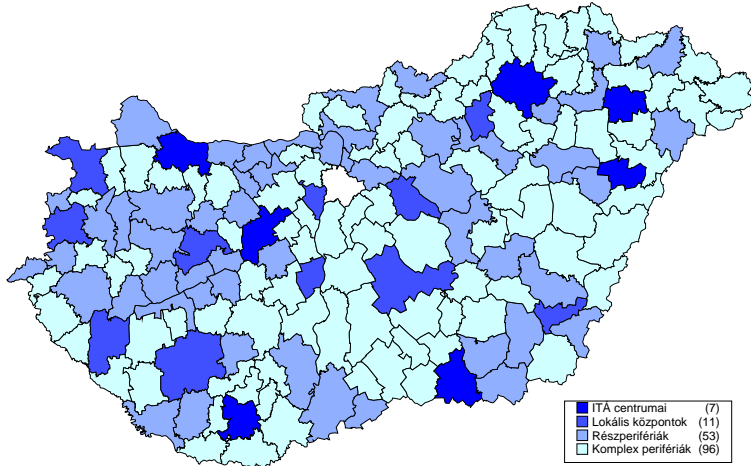
Az egyenlőtlenségeket meghatározó mutatók

Az egyenlőtlenségeket meghatározó mutatók összeállításánál kiindulási célnak tekintettük, hogy az ITÁ hatásainak komplexitását és hagyományos társadalmi és gazdasági egyenlőtlenségekbe történő beágyazottságát is képesek legyünk feltárni. Ennek érdekében olyan lokális (esetünkben kistérségi) szinten értelmezhető mutatóhalmazból indultunk ki, amely az eddigi elemzések adatbázis keretein túlmutat. Ezt figyelembe véve a magyarországi kistérségek elemzéséhez 47 kiinduló változót használtunk fel. A kiválasztott változók az IKT fejlettségét, a humán erőforrás adottságokat, a foglalkoztatási szerkezetet, illetve a kapcsolódó gazdasági környezetet is lefedték. A 47 kiinduló változóból többváltozós statisztikai elemzés segítségével sikerült 4 faktorban, összesen 38 darab változóval, több mint 80%-os pontossággal modellezni az egyenlőtlenségeket meghatározó tényezőket. A négy faktor 10 változóval átfogva a gazdasági teljesítményt, 14-el a társadalmi felkészültséget, 4-el a technológiai fejlettséget, 10 változóval pedig a tartalomszolgáltatást és aktivitást. A kidolgozott mutatórendszer a korábbi – megyei, vagy regionális – elemzéseken túllépve, illetve a települési elemzések szempontjait kiegészítve olyan módszertani keretet biztosít, amellyel a lokális területi szintek fejlettségi különbségei nagy pontossággal összehasonlíthatók.

Kistérségi egyenlőtlenségek Magyarországon

A kidolgozott mutatórendszer alapján sikerült a magyarországi kistérségek fejlettségi szintjét meghatározni, illetve négy, adottságaiban hasonló klasztert (fejlettségi csoportot) készíteni (3. ábra).

3. ábra A magyarországi kistérségek információs társadalom fejlettségi csoportjai komplex mutatórendszer alapján, 2006



Forrás: saját számítás és szerkesztés

Eredményeink rámutattak arra, hogy a magyarországi térszerkezet egyenlőtlenségei az információs társadalom formálódásának hatására nem csökkentek számottevően (sőt sok tekintetben mélyültek), de a hagyományos súlypontok több elemükben módosultak, illetve új tartalommal egészültek ki. A hagyományos egyenlőtlenségek növekedése különösen a gazdasági fejlettség, illetve a felsőoktatási szerepkör meglétével erősödik, tovább növelve a nagyvárosok – ezen belül is elsősorban a klasszikus regionális központok – versenyelőnyét (különösen igaz ez a Debreceni, Miskolci, Szegedi és Pécsi kistérségekre). Új struktúramódosító tényezőnek – egyben a lokalitások szerepének felértékelődésének – tekintjük viszont az alulról jövő közösségépítő kezdeményezéseket, amelyek megalapozott stratégiaépítéssel párosulnak. Ez indokolja például az Abai, Szigetvári, vagy Zirci kistérségek általános gazdasági és társadalmi fejlettségénél kedvezőbb pozícióját. E kistérségek egyenlőtlenségi rendszerben elfoglalt helyzete igazolja azon feltevésünket, amely szerint az egyedi sajátosságait figyelembe vevő, igény-alapú fejlesztési célok megléte segíti a térségek fejlődését. Szintén új elemnek tekinthető a turisztikai fogadóterületek átlag feletti fejlettsége (pl.: Balatonalmádi, Balatonföldvári, Balatonfüredi, Fonyódi kistérségek), illetve – különösen Budapest esetében – az agglomerációs hatások integrációs lehetőségként való megjelenése. De találtunk példát az egyoldalú, „rész-információs társadalmak” meglétére is. Ennek legjobb példái a Győri, illetve Székesfehérvári kistérségek, amelyek esetében egyoldalú gazdasági fejlettségről beszélhetünk.

A hagyományos gazdasági és társadalmi fejlettség, illetve az új struktúráképző tényezők – részben új centrum-periféria viszonyrendszer, illetve digitális egyenlőtlenségek mentén szerveződő – hatása tehát négy fejlettségi klasztert jelöl ki. Az ITÁ centrumai közé hét – nagyvárosi központú – kistérség sorolható (Debreceni, Győri, Miskolci, Nyíregyházi, Pécsi, Szegedi, illetve Székesfehérvári). Ezeket minden mutatócsoport alapján kiemelkedő fejlettség jellemzi, ezt is figyelembe véve az ITÁ harmadik hullámának jegyeit hordozzák. Vagyis adottak a feltételek a folyamatos adaptációra, várható a helyi közösségek erősödése, illetve mérhető az új szolgáltatások és szereplők jelenléte. Az ITÁ teljes értékű centrumainak azonban – klaszter középponttól mért távolságuk alapján – csak a korábban említett, klasszikus regionális központok tekinthetők. Az ITÁ lokális központjainak csoportjába 11 kistérség került (10 megyei jogú városi központú, illetve a budaörsi kistérség). E kistérségek az 1. klasztert megközelítő technológiai fejlettséggel, a szolgáltató IKT vállalkozások magas számával, illetve a helyi média fejlettségével jellemezhetők. A 3. klaszterbe, vagyis a részperifériák csoportjába 53 kistérség került. Közös jellemzőjük az átlag közeli technológiai fejlettség és társadalmi felkészültség. Területi elhelyezkedésük nem koncentrált, de jellemzően az 1. és 2. klaszter tagjainak közelében sűrűsödnek. Végül a kistérségek többsége (96 db) a komplex perifériák közé sorolható. Ezeket gazdasági, társadalmi, technológiai és tartalmi szempontból is elmaradottság jellemzi, vagyis az ITÁ integrációjuk részben sem történt meg.

5.4. Új hatások a fejlettségi centrumokban

Empirikus kutatásaink következő része azt tárta fel, hogy az ITÁ terjedése milyen hatással van a területi-társadalmi egyenlőtlenségek alakulására a magyarországi nagyvárosi térségekben. E tekintetben két fontos eredményt értünk el. Egyrészt a korábbi kutatások eredményeit is felhasználva pontosítottuk, hogy az érintettek és a kimaradók milyen státusképző jellemzők mentén differenciálódnak. Másrészt feltártuk, hogy a digitális egyenlőtlenségek hatásai hogyan befolyásolják a lakosság viselkedésmintáit.

Eredményeink alapján a digitális érintettséget meghatározó társadalmi státuszjelzők közül a jövedelem, az iskolázottság, illetve a nyelvtudás differenciálja legerősebben a lakosságot. Ez alapján el tudtuk különíteni az integrálódó magas státusúak és integrálódó alacsony státusúak, valamint a kimaradó magas és alacsony státusúak csoportját.

Feltételezésünk, amely szerint e négy csoport viselkedésmintái, alkalmazkodóképessége eltérő, igazolódtak. Vagyis az ITÁ integráció (több esetben a társadalmi státussal, illetve a területi helyzettel differenciálva) egyértelműen befolyásolja a lakosság viselkedésmintáit. A legerősebb összefüggéseket az érdekérvényesítés lehetőségében, a gazdaság minőségi szempontokat figyelembevevő fejlesztési irányultságban, illetve a kulturális szolgáltatások igénybevitelében találtuk.

Fenti eredményeinkkel – illetve részben a kistérségi egyenlőtlenségeket feltáró vizsgálattal – igazoltuk azt a feltevésünket, amely szerint az ITÁ hatásai Magyarországon a nagyvárosi terekben a legjelentősebbek és a lakossági attitűdök formálásában is szerepük van. Illetve rávilágítottunk arra is, hogy a társadalmi és területi helyzet, valamint az ITÁ integráció egymással szoros összefüggésben határozzák meg a lakossági attitűdöket.

5.5. A Közép-Dunántúl differenciált fejlődése

A szűkebb mintaterületünkön, a Közép-dunántúli Régióban végzett vizsgálatainkkal az ITÁ területi hatásainak mélyebb összefüggéseit tártuk fel, három résztémakör mentén.

Fejlesztési orientáció a régióban

A régió egyértelmű fejlesztéspolitikai célja a térség innováció vezérelt fejlődési pályára állítása. Ez előtérbe helyezi az információs társadalom terjedésének elősegítését. Ebből kiindulva vizsgáltuk, hogy a régiós stratégiai keretek megléte a lokális fejlesztési irányokat hogyan és milyen mértékben befolyásolják. E tekintetben egyértelmű Fejér megye, illetve a fejér megyei kistérségek vezető szerepe. Lényeges az is, hogy a fejlesztéspolitikai irányultság erőteljes összefüggést mutatott az adott térség gazdasági fejlettségével, illetve a településvezetés jellegével. További fontos eredmény, hogy az információs társadalomhoz köthető fejlesztéspolitikai célok ott jelennek meg legmarkánsabban, ahol az ahhoz kapcsolódó ágazati stratégiák elkészültek, illetve megvalósításuk folyamatban van.

Eltérő fejlődési pályák a Közép-Dunántúlon

Az eltérő adottságú térségek az új társadalomszervezési paradigma megvalósítását különböző fejlődési modellek mentén végzik. Ebből kiindulva részvizsgálatunk során az eltérő fejlettségi helyzetből adódó különböző fejlődési pályákat a mintaterületen – esettanulmányok segítségével – részletesen feltártuk. Ezzel további magyarázatot próbáltunk adni arra, hogy melyek azok a tényezők, amelyek egy térség fejlődési lehetőségeit meghatározzák, illetve gátolják.

A Székesfehérvári és Abai kistérségeket bemutató esettanulmányok megerősítették, hogy a gazdasági fejlettség önmagában nem biztosítja a komplex ITÁ integrációt. Ezzel együtt rávilágítottunk arra is, hogy a gazdasági bázis nélküli fejlesztések sem biztosíthatják önmagukban egy térség komplex fejlődését. Vagyis a Székesfehérvári kistérség alapadottságai jók, de az információs társadalmi integráció lassú és egyoldalú. A túlzott gazdasági orientáció mellett hátráltató tényező, hogy a fejlesztésekkel koncepcionális szinten mindenki egyetért, de a konkrét megvalósításnál a szakmai érvek sok esetben háttérbe szorulnak. Problémát jelent az is, hogy a térség tudás-intenzív adottságai hiányosak, valamint a térségi összefogás gyenge. Végül a korábbtól eltérő szervezeti, illetve tevékenységi formákat csak részben tapasztaltuk, azaz az intézményi (különösen önkormányzati) rugalmatlanság jellemző. Ezzel szemben az Abai kistérségben gyenge alapadottságokra építve a társadalmi célokat helyezik előtérbe, vagyis nem csak jelentős technológiai vagy gazdasági fejlesztésekre törekszenek, hanem kísérletet tesznek arra is, hogy a mindennapi életformát, életminőséget javítsák. Mindehhez megvan a fejlesztési szándék, a települések közötti kohézió, a tudatos tervezés igénye és rendelkezésre állnak a megfelelő együttműködési tapasztalatok is.

Az utóbbi modell megalapozhatja a későbbi gazdasági fejlesztéseket (de nem garantálja azokat), a székesfehérvári modell viszont csak részben hordozza a hosszú távú fejlődés lehetőségét. Eszerint a két megközelítésmód kombinációja hozhat olyan eredményt, amely a közösségi alapú, hálózatokra épülő információs társadalom képét vetíti elő. Vagyis az igény alapú, közösség- és gazdaságfejlesztési célokat egyaránt figyelembe vevő, többtényezős, összehangolt együttműködésekben alapuló és végcélként az életminőség javítását megcélzó fejlődési modell lehet a legsikeresebb.

A tudásközvetítés helyi hálózatainak jellemzői

E részkutatási feladat elkészítésekor abból indultunk ki, hogy az egyes térségek számára elengedhetetlen belső együttműködések újragondolása. Véleményünk szerint erre a horizontális együttműködések megvalósító – ebben a megközelítésben korábban nem vizsgálat – hálózatok kínálnak megoldást, mivel a helyi értékek közvetítésének igénye egyértelmű cél. A megalapozó dokumentum és sajtó elemzések alapján határoztuk meg a hálózatok kialakításában és működtetésében érintettek körét. Ezek rámutattak, hogy a hálózatok esetében az érintett szereplői kör megegyezik a térségfejlesztés domináns

szereplőivel. Vagyis az önkormányzatok, vállalkozások és K+F szervezetek szerepe kiemelkedő. Ezt figyelembe véve vizsgálatunkat a tripla csavar hálózati modell koncepcionális alapjaira építettük és a régió négy megyei jogú városában és térségében végeztük el.

A rész kutatás eredményei egyértelműen jelezték, hogy a tudásközvetítés hálózatai a vizsgált mintaterületen működnek. Azok formálódását a felsőoktatási szerepkör, illetve a felsőoktatás és kutatás jellege alapvetően meghatározza. A mintaterületek közötti különbségeket jelzi, hogy a veszprémi térségben, ahol a K+F szervezetek és a vállalkozások között hagyományos az együttműködés, sokkal hangsúlyosabb az aktív hálózatok kialakításának igénye. Ezzel szemben a székesfehérvári és tatabányai intézmények kevésbé gerjesztik a hálózatok kialakulását. Ez alapján a felsőoktatási intézmények és kutatóintézetek az innovációs hálózatok hagyományos résztvevői.

Adataink alapján az IKT szerepe egyértelműen domináns a hálózatok működésében. Ez nem csak mennyiségi növekedést, hanem minőségi változást is eredményezett. Ezt jelzi, hogy a megkérdezettek közel ¼-e a teljes projektmenedzsmentet e csatornákon keresztül bonyolítja. Az egyes térségek közül ez a tendencia Székesfehérváron és Veszprémben a legerőteljesebb.

Lényeges eredmény, hogy a hálózatok működése kapcsán csak a válaszadók 1/5-e szerint tapasztalhatók széleskörű pozitív társadalmi hatások, a válaszadók közel fele szerint az együttműködések csak egyes rétegek számára nyújtanak előnyöket. Ez az eredmény teljesen ellentétes a nemzetközi tapasztalatokkal, ahol az intézményközi kapcsolatok alakulása általában kedvezően hat a helyi társadalom fejlődésére. Részben hasonló eredményt tapasztaltunk a térség fejlődésére gyakorolt hatások esetében. Az összes válasz alapján ez döntően a regionális szerep erősödésében nyilvánul meg. Azonban jelentős azoknak az aránya, akik szerint a megvalósuló projekteknek nincs közvetlen térségfejlesztő hatásuk, vagyis előnyöket csak a résztvevők számára biztosítanak. Ennek ellenére – megítélésünk szerint – számos közvetett térség- és társadalomfejlesztő hatással bírnak, amelyek közül kiemelhetők a helyi adóbevételek, a gazdaság innovativitásának növekedése, a térségek presztízsének növekedése és a munkaerőpiaci vonatkozások.

The Forming Effects of Information Society on Regional Structure

1. The Analysed Problem

The development of technology and the alteration of economic structure changes from time to time the structure of economy and society and result in economic and social conditions that are different from the previous ones. The world economy is presently in such a transition period in the phase of forming the information society (IS).

Based on our current knowledge, the forming of information society has an effect on regional structure as well. However, the degree in which it becomes a factor of changing the regional structure is still debated today (Erdősi 1990, 1991, Rechnitzer 1993, 2000, Nagy 2002, Teller 2000). It is generally accepted that the process influences all levels of regional hierarchy in Hungary. The obvious beneficiaries are the cities, the great city regions as well as those middle-size towns that possess an extensive higher educational background, diversified industrial structure and high quality services. (Gillespie-Robins 1989, Nagy 2002). Contrary to that we accept that the elements of periphery position have an obvious disadvantage.

We also considered a starting point the fact that from the social geographical approach of the topic is not only a new opportunity to defend space. *The forming of information society-as a new research problem – became important from the viewpoints like the change in the functional space and social behavioural forms as a result (Mészáros 2003). The necessity of adaptation to conditions and the analysis of regional differences within are raised as well as the emphasis on the need for getting information about research and scientific results.*

2. Reasons for Choosing the Theme

In my dissertation, we strive for mapping the regional effects of information society and exploring the particularities of different settlement networks and regional levels. On the one hand, we start from the assumption that certain settlements and regional units react differently in the process defining their opportunities of development in the long run. On the other hand, we suppose that the situation of regions having different economic and social development history changed because of the information society. Taking all these into account, our aim is a social, economic and technological analysis of the information society as a socio-developmental paradigm linked to regional particularities.

The choice of the topic was influenced by the socio-economic effects of the transition period that are just partially known because of the speed of transition. It has become evident that this is a key element of regional development policy.

The researched topic is also important because, parallel with the development of information society, the regional structure changes. This is a new challenge for scientists in the field of socio-geography, economics, sociology and philosophy. One of the key

issues of socio-geography is the exploration of knowledge, training, creativity and behaviour related to regional differences as well as the analysis of their socio-economic effects. (Berényi 2003, 101). Since the formation of information society is the key factors of the present process of transition, the analysis of the new elements of the topic seems to be necessary.

The choice of our topic is also determined by the 'need for attention given to the wider context of user behaviour, supplier initiatives and governmental objectives, for a better ecological understanding of services and user modalities'. (Jeffrey 2003, 37). This analysis focusing on regional aspects it is not complete today and their effects are known only partly.

3. Concrete Research Objectives

The dissertation defines the following research objectives:

- On the one hand, through the evaluative analysis of the Hungarian and international technical literature, it aims at exploring how the information society as socio-developmental paradigm can be characterised and how the important factors change as well as what the most important effects linked to regionalism are.
- On the other hand, we searched for the existence of differences in development and their reasons in Hungarian, European and Central Eastern European comparison of the present stage of the development process.
- Our further plan was the multi-level analysis of the Hungarian regional structure that interprets complexly the effects of information society. In this phase of the research, we analysed meticulously the formation of centre-periphery relations as well as the characteristics of development junctions.
- Finally, we wanted too find out what defines the adaptation capacity of certain regions. In other words we explored the main differences between the adaptation capacities of certain regions. These characteristics are presented through the example of the Central Trans-Danubian Region.

4. Employed Methods and Sample Areas

We employed a wide range of researches in the field of social sciences such as social geography, sociological, regional studies as well as regional statistical methods.

The theoretic background of the theme was based on international as well as Hungarian technical literature that was summarised and evaluated taking into account criteria set in advance. The other main methodological device of theoretic background was the re-evaluation of development documents as well as the evaluation of most important relations.

The methods used in empirical analyses came from three sources. The first source has one and multi variables and consists of partly own statistical data evaluation based on own internet data collection that were produced with the help of an SPSS software. The other methodological basis was the questionnaires and the in-depth interviews as well as the processing of these results. A further important tool was the secondary analysis of the regional development strategies and the analysis of electronic and printed press sources.

The second source was provided by the Central Trans-Danubian Research Group of the Western Hungarian Research Institute of Centre for Regional Studies being part of the Hungarian Academy of Sciences (MTA RKK NYUTI KDKCS) as well as to a smaller degree the Research Institute of Sociology of the Hungarian Academy of Sciences in the form of part -analysis devices linked to common research activity. In the course of this research, we had the opportunity of analysing independent parts of research questions as well as the completion of relating questionnaire and in-depth interview researches according to the approach of our theme. Furthermore, we had the opportunity of producing separate part analyses. The third methodological source was the re-evaluation and processing of research results produced by MTA RKK NYUTI KDKCS according to our theme. This group of devices gave important viewpoints by the re-evaluation of statistical data analysis made by the research group, in-depth interview surveys as well as other empirical results.

With the described methodological devices and taking into account the aims of the research, we processed the results of twelve questionnaire and in-depth interviews in all. Among all these, the 405 element sample made in the Central Trans-Danubian Region, an institutional questionnaire with the participation of 100 people as well as 30 in-depth interviews with specialists. These were completed by 25 in-depth interviews conducted by the author containing the viewpoints of the own theme and the process of results relating to the questionnaire analysis of 5248 people living in Hungarian city regions.

The sample regions of the analysis were a number of regional layers. One part of our analyses was carried out in every Hungarian small region. The other part of our analyses was about Hungarian cities (towns with number of inhabitants exceeding 100000) and city regions. Finally, the third part of our research focused on the Central Trans-Danubian Region, as well as its small regions and county towns.

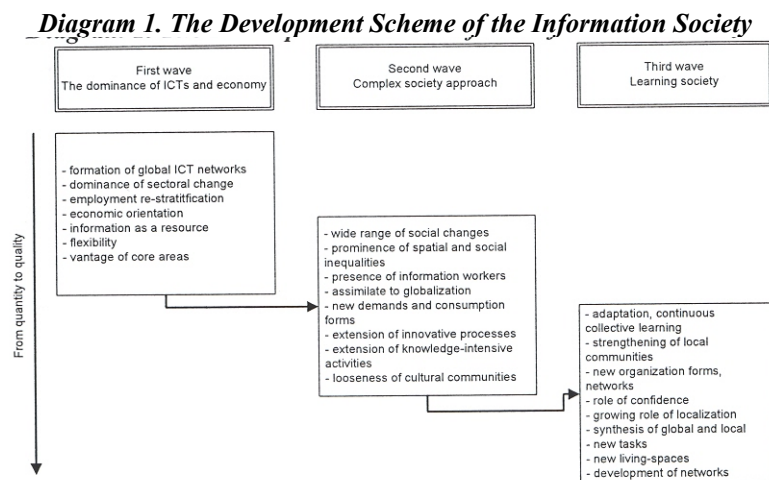
5. Results of the Research

The new scientific results of the dissertation can be summarised within two main theoretical and three main empirical researches. The results contribute to the better understanding of the information society from a regional aspect as well as the regional inequalities resulting from the IS. The highlighted points of the regional structure that are the city regions provide a more detailed analysis of the prevailing processes of development. Finally, the more analytical survey our narrower sample region carried out

from a different angle gave a better insight into knowing important elements of the information society.

5.1. The Development Scheme of the Information Society

An important theoretic result of the dissertation is the exploration of features related to the process of IS as well as identifying the characteristics of the different stages of development. The evaluation of the technical literature pointed out that the information society, as the development of a socio-developmental paradigm, shows distinct stages of development that overlap chronologically and socially. In our opinion we can distinguish three waves of the process (Diagram 1.)



Source: own editing

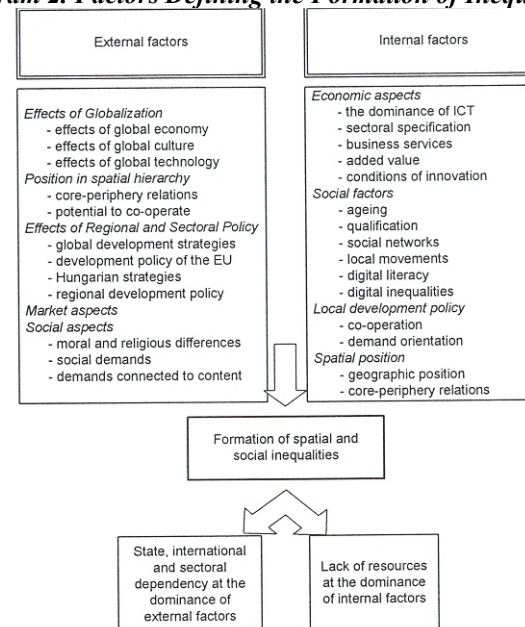
In this concept the information society moves from the quantity elements towards the quality viewpoints as well as from the simple towards the complex. Of course, the dimensions defining certain waves are not separated concretely, but they 'live on' and develop in the next wave. The identification of certain waves also defined the approach of our empirical analyses.

5.2. Factors Influencing the Formation of Regional and Social Inequalities

Based on the analyses approaches, the regional and social inequalities formed in the information society can be interpreted as a complex and multi-dimensional system. After taking into account the gathered theoretical approaches, in our opinion the most influential mechanisms can be divided into two closely related groups of factors. *Outside factors are those that are not or only at a small degree influenced by the given regional entity. Inside factors are those that result from own regional and social characteristics.*

To our mind, the two groups of factors jointly form and define the feature of inequalities. (Diagram 2.)

Diagram 2. Factors Defining the Formation of Inequalities



Source: own editing

It is important to stress that the lack of balance between the two groups of factors can lead to the changing character of inequalities. So in the case of an outside dominance the viewpoints of relations become important, while in the case of an inside one the scarcity of sources is a defining force.

5.3. New Viewpoints of Regional Inequalities

The aim of analysing regional inequalities was to find out how the certain regions adapt to the complex social and organizational paradigm with technological, economic and social factors. The analysis was made on homogeneous regional units in the whole of Hungary. On the one hand, we wanted to find out what indicators are needed to describe the regional development influenced by the IS. On the other hand, we analysed how the factors of IS influence the regional development and the formation of regional inequalities.

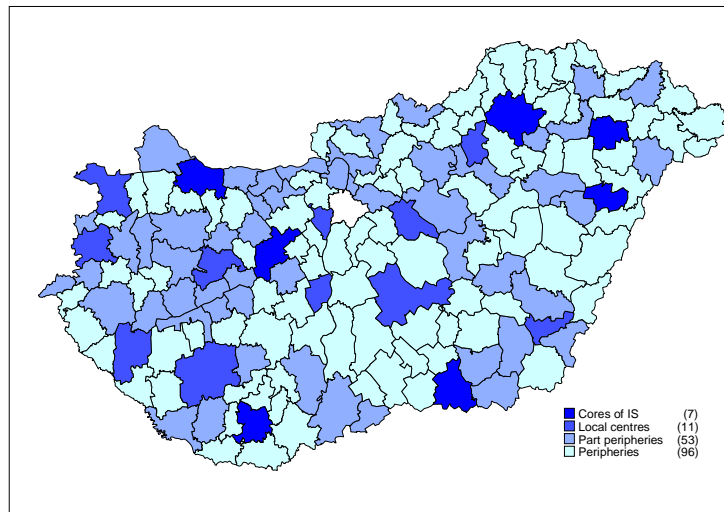
Indicators Defining the Inequalities

When designing the indicators that define the inequalities, we started from the basic objective that we would be able to explore the complexity of IS effects and its embedding into traditional social and economic inequalities. Therefore, we started from such an array of indicators that can be interpreted locally (in our case small regionally) that outstretched the data base framework of previous analyses. Taking that into account, we used 47 initial variables at the analysis of Hungarian small regions. The chosen variables covered the ICT development, human resources characteristics, employment structure as well as the relating economic environment. From the 47 initial variables we managed to model the factors defining inequalities with the help of a multivariable statistical analysis getting 4 factors with 38 variables in all and 80 per cent precision. The 4 factors cover economic activity with 10 variables, the social preparedness with 14, technological development with 4, social service and activity with a further 10. The developed system of indicators steps over the previous county and regional analyses and completing the viewpoints of settlement analysis provides such a methodological framework that enables the precise comparison of developmental disparities of local regional levels.

Small Region Disparities in Hungary

Based on the developed system of indicators, we managed to define the level of development of the Hungarian small regions and we separated four clusters (development groups) with resembling characteristics (Diagram 3.)

Diagram 3. The development groups of Hungarian small region IS with the help of a complex system of indicators, 2006



Source: own calculation and editing

Our results showed that the disparities of the Hungarian regional structure do not diminish (but in some cases even become more accentuated) considerably as a result of forming the information society, but the elements of traditional hubs alter and get new meaning. The increase of traditional disparities is strengthened by economic development and higher educational presence, further enhancing the competitiveness of cities and within those the classical regional centres (this is particularly true for the small regions of Debrecen, Miskolc, Szeged and Pécs). The community building bottom-up initiatives with strategy building can be regarded as new structure altering factors. This is the result of the more advantageous economic and social position of the small regions of Aba, Szigetvár and Zirc. Its position in the small region disparity system proves our assumption that regional development is helped by the presence of needs-based development objectives that take unique particularities into account. A new element can be regarded the above average development of tourism regions (e.g.: small regions of Balatonalmádi, Balatonföldvár, Balatonfüred and Fonyód) and especially in the case of Budapest, the appearance of agglomeration effects as integration opportunities. Yet examples can be found of the presence of one-sided 'part-information societies' as well. The best examples of that are the small regions of Győr and Székesfehérvár, in the case of which there is a one-sided economic development.

The effect of the traditional economic and social development as well as the new structural factors, partly the new centre – periphery system of relations and the one forming along digital inequalities define four clusters of development. Seven small city centre regions can be categorised as IS centres: (Debrecen, Győr, Miskolc, Nyíregyháza, Pécs, Szeged, and Székesfehérvár). These centres are characterised by outstanding development on the basis of every group of indicator, taking this into account they have the features of the third wave of IS. So circumstances for continuous adaptation are given, the strengthening of local communities can be expected and the presence of new services and actors can be measured. However, the full value centres of IS are only the classical regional centres mentioned earlier based on their distance from the centre. In the group of local IS centres 11 small regions are included (10 county town centred as well as the small region of Budaörs). These small regions can be characterised with a technological development resembling the first cluster, with the great number of service ICT enterprises as well as with the development of local media. There were 53 small regions in the third cluster that is in the group of part peripheries. Their common feature is average technological development and social preparedness. Their aerial location is not concentrated, but they typically concentrate around the members of the first and second cluster. Finally, most small regions (96) can be classified as complex peripheries. These are characterised by economic, social, technological and content-based underdevelopment.

5.4 *New effects in development centres*

The following part of our empiric research reveals the effects of spreading IS on the formation of aerial and social inequalities in the Hungarian city regions. In this respect we produced two important results. On the one hand, what status characteristics influence the differentiation of those who integrate and those left outside. On the other hand, we explored how the effects of digital inequalities influence the behavioural patterns of the population. The results of our research reveal that from the social status indicators that define digital involvedness the salary, qualification and language competence differentiate the population most. Based on this outcome, we can differentiate the groups of those who integrating with high status and with low status as well as the groups of those who left outside with high and low status.

Our assumption that the behavioural patterns and adaptability of these groups are different was proved. So the IS integration (differentiated in a number of cases with the social status and regional location) influences concretely the behavioural patterns of the population. The most significant relations are in the opportunities of interest, in the development direction taking into account approaches of economic quality as well as in the need for cultural services.

With the results above, as well as partly with the analysis of small region inequalities, our assumption that in Hungary the effects of IS in city regions are the most significant and are present in the form of inhabitant attitudes is proved. We also reveal that the social and regional situation and the IS integration define in close co-operation the attitudes of the population.

5.5. *The Differentiated Development of the Central Trans-Danubian Region*

With the analyses done in our narrower sample region, in the Central Trans-Danubian Region, we cast light on the underlying relations of the regional IS borders within 3 sub-topics.

Development Orientation in the Region

The obvious development policy aim of the region is to put the region on an innovation directed track of development. This will certainly promote the opportunity of expansion for the information society. Starting from there, we analyse how and to what degree the existence of regional strategic frameworks influence the directions of local development. In this respect the leading role of Fejér County and small regions is evident. It is also important that the direction of development policy was strongly related to the economic development of the given region as well as the character of the local self-government.

It is a further important result that the development policy objectives related to the information society are the most prominent where the branch strategies are ready or in a stage of development.

Different Courses of Development in the Central Trans-Danubian Region

The regions with different characteristics implement the new social and organizational paradigm using different development models. Starting from there, we aided with the help of case studies these different courses of development resulting from dissimilarities in the stages of development. By doing so we made an attempt to further explain the factors that define and impede the development opportunities of a region.

The case studies presented from the regions of Székesfehérvár and Aba emphasised that the economic development alone does not provide the complex IS integration. With this we clarified that the developments without economic basis cannot provide for the complex development of a region. Thus, the basic characteristics of the Small Region of Székesfehérvár are acceptable, yet the information society integration is slow and one-sided. An impeding factor, besides the exaggerated economic orientation, is that developments are accepted at theoretical level, but at putting them into practice professional principles are often neglected. Another problem is that the intensive knowledge characteristics of the region are lacking and the regional co-operation is in its infancy. Finally, we rarely found forms of organization and activity that were different from the previous ones, which showed the institutional (especially local-governmental) rigidity. Contrary to the Small Region of Székesfehérvár, the Small Region of Aba showed weak basic characteristics, but focused on social goals. The region does not only strive for substantial technological and economic developments, but also attempts at the improvement of the form and quality of life. The intention for development, the cohesion of settlements, the need for conscious planning and the good co-operation experiences are all existent.

The latter model can provide a suitable foundation for the further economic developments, but it does not guarantee them. However, the Székesfehérvár model can only partly guarantee long-term development. The combination of the two approaches can bring such results that predict the community based network of the information society. So the needs and co-operation based, multi-factor model of development can be the most successful that takes into account community and economy development purposes and has as a final goal the improvement of life quality.

The Local Networks and Characteristics of Knowledge Dissemination

While doing a part of the research, we started from the assumption that for certain regions the rethinking of their internal co-operation is indispensable. In our opinion the right solutions are those networks that provide horizontal co-operation for in this case the local needs are an obvious aim that have not been analysed in this respect. The circle of those involved in network development and functioning were defined based on the analysis of background documents and media publications. These pointed out that in the case of networks the actors involved are also the dominant actors of regional development. These

actors are local governments, enterprises and R+D organizations with important roles. Taking these into account we based our analysis on the triple twist network model and carried it out in four county towns of the region.

The results of the research clearly showed that the networks of knowledge dissemination function in the analysed sample regions. Their forming is defined by the role in higher education as well as the higher education and research character. The differences between sample regions is shown by the example of the Veszprém Region where there is a traditionally good co-operation between the R+D organizations and enterprises and the need for establishing active networks is more accentuated. Contrary to that the institutions from Székesfehérvár and Tatabánya do not promote sufficiently the formation of networks. In this context, higher education institutions and research institutes are the traditional actors of the innovation networks. The results show clearly that the role of ICT is dominant in the operation of networks. This resulted not only in a quantitative change but also in a qualitative one. Almost one-third of the questioned people responded that the whole project is managed through these channels. This tendency is most prominent in Székesfehérvár and Veszprém regions.

It is an important result that relating to the operation of networks, one-fifth of the respondents claimed that there were concrete positive effects on the society, almost half of them answered that co-operation is advantageous only for a small segment. This result is contrary to the international experience where the institutional relations have a positive effect on the development of the local community. We experienced a somewhat similar result in the case of effects on regional development. Taking all answers in consideration, this is expressed to a large degree in the strengthening of the regional role. The number of those is significant who claim that the realized projects have no direct impact on regional development and provide advantages only for the participants. However, in our opinion they have a good number of indirect effects on regional and social development such as tax returns, increase of economic innovation and regional prestige as well as positive impacts on labour market.

Felhasznált irodalom

- Erdősi F. (1990): A településfejlesztés telematikai struktúrái az információs társadalom küszöbén. – *Településfejlesztés*, 1990. 2. 22–32. p.
- Erdősi F. (1991): *Kommunikáció és térszerkezet*. Budapest: Akadémiai Kiadó, 1991. 218 p. (Területi és települési kutatások, 7.)
- Rechnitzer J. (1993): *Szétszakadás vagy felzárkózás. A térszerkezetet alakító innovációk*. MTA RKK, Győr. 208 o.
- Rechnitzer J. (2000): *The Features of the Transition of Hungary's Regional System*. Pécs: Centre for Regional Studies, 2000. 75 p. (Discussion Papers, 32.)
- Nagy G. (2002): Területi különbségek az információs korszak küszöbén. *Területi Statisztika*. 1. sz. 3-25. p.
- Teller Tamásné (2000): Infrastruktúra és területiség összefüggése az információs társadalomban. In: *Comitatus*, 2000/10.
- Gillespie, A. – Robins, K. (1989): Geographical Inequalities. The Spatial Bias of the New Communication Technologies. *Journal of Communication*, Vol 39. No. 3. 7-18.o.
- Mészáros R. (2003): *Kibertér*. Hispánia Kiadó, Szeged. 2003.
- Berényi I. (2003): *A funkcionális tér szociálgeográfiai értelmezése*. Földrajzi tanulmányok 23. MTA Földrajztudományi Kutatóintézet. 182 o.
- Jeffrey, L. (2003): Bekötőutak az információs kultúrába: bepillantás az új információs és kommunikációs technológiákhoz (IKT) való általános hozzáférésbe. In: Jeffrey, L. (szerk): *Bekötőutak az információs kultúrához. Az új információs és kommunikációs technológiákhoz való általános hozzáférés problematikája*. Infonia-Aula, 2003. 23-71.o.

Az értekezés témájához kapcsolódó publikációk jegyzéke

List of publications published in this subject

Könyv, könyvrészlet (összesen 1 db)

1. Szépvölgyi Á.: Verseny és/vagy együttműködés (A város és környék kapcsolatai). MTA Szociológiai Kutatóintézet, MTA RKK NYUTI Közép-dunántúli Kutatócsoport. Budapest-Székesfehérvár 2002. 232 o. (szerzőtársak: Szirmai V. – Baráth G. – Molnár B. – A. Gergely A.)

Tanulmánykötetben közölt cikkek (összesen 6 db; ebből idegen nyelven 3 db)

2. Szépvölgyi Á.: A tudás-alapú gazdaság és a regionális fejlődés. In: Süli-Zakar I. (szerk.): Társadalomföldrajz-Területfejlesztés. Debreceni Egyetem, 2003. 597-611.o.
3. Szépvölgyi Á.: Az innovációs kínálati oldalának bemutatása a Közép-dunántúli régió példáján. In: Varsányi J. (szerk.): Kis- és középvállalkozások az Európai Unió küszöbén. Győr: Széchenyi István Egyetem Jog- és Gazdaságtudományi Kar. 2004. 269-283.o. (szerzőtársak: Grosz A. – Csizmadia Z.)
4. Szépvölgyi Á. Global Economy and Local Impacts in Medium-Size and Large Cities in Hungary. In: Gy. Barta, É. G. Fekete, I. K. Szörényiné, J. Timár (szerk.) Hungarian Spaces and Places: Patterns of Transition. CRS HAS, Pécs, 2005. 416-433.o. (szerzőtársak: Molnár B.)
5. Szépvölgyi Á.: Spatial issues of knowledge management. In: Süli-Zakar I. (szerk.): Cross-border co-operations. Schengen challenges. Debrecen: Kossuth Egyetemi Kiadó, 2004. 206–211.o.
6. Szépvölgyi Á.: Effects of transition to a knowledge-based society to Hungarian regional development. In: Eckardt, F. (szerk.): Paths of Urban Transformation. Peter Lang Kiadó, Berlin, 2006. 25-33.o.
7. Szépvölgyi Á.: Innovációs hálózatok a Közép-Dunántúl városaiban. In: „Tájak – Régiók – Települések...” Tisztelegés a 75 éves Enyedi György akadémikus előtt. Szerk. Süli-Zakar I. Debrecen: Didakt Kft., 2005. 173-178.o.

Folyóirat cikkek (összesen 8 db; ebből idegen nyelven 1 db)

8. Szépvölgyi Á.: Területi egyenlőtlenségek a Közép-Dunántúlon. Tér és Társadalom. 2001/1. szám. MTA Regionális Kutatások központja, Pécs. 111-129.o. (szerzőtársak: Baráth G. - Molnár B.)
9. Szépvölgyi Á.: A külföldi működőtőke szerepe a Közép-Dunántúl átalakuló gazdaságában. Tér és Társadalom. 2001/2. szám. MTA Regionális Kutatások központja, Pécs. 183-202.o. (szerzőtársak: Baráth G. - Molnár B.)
10. Szépvölgyi Á.: Területi társadalmi egyenlőtlenségek Magyarországon az ezredfordulón. Szociológiai Szemle. 2001. évi 2. sz. 108-113.o. (szerzőtársak: Baráth G.)
11. Szépvölgyi Á.: The City and its Environment: Competition and/or Co-operation. Discussion Papers, No. 41. MTA Regionális Kutatások Központja, Pécs, 2003. 33 o. (szerzőtársak: Szirmai V. – Baráth G. – Molnár B. – A. Gergely A.)
12. Szépvölgyi Á.: Globalizáció és térségi fejlődés. Tér és Társadalom. 2003/3. szám. MTA Regionális Kutatások központja, Pécs. 29-59.o. (szerzőtársak: Szirmai V. – Baráth G. – Molnár B.)
13. Szépvölgyi Á.: A regionális innovációs rendszer kínálati oldala a Közép-Dunántúlon. In: Tér és Társadalom, 2004/3. 111-127.o. (szerzőtársak: Grosz A. – Csizmadia Z.)
14. Szépvölgyi Á.: Települési kapcsolatok a Közép-Dunántúlon. In: Comitatus. 20006. évi 1-2. szám. 22-30.o. (szerzőtársak: Baráth G.)
15. Szépvölgyi Á. (2007): A tudásközvetítés és felhasználás helyi hálózatai a Közép-Dunántúlon. In: Tér és Társadalom, 2006. évi 4. szám. 145-160.o.

Konferenciakötetben megjelent cikkek (összesen 7 db; ebből idegen nyelven 2 db)

16. Szépvölgyi Á.: An overview of activities on Information Society in CEEC. Borders and cross-border co-operation in the CEEC. Debreceni Egyetem, 2002. 88-99.o.
17. Szépvölgyi Á.: Az információs infrastruktúra fejlesztésének irányai a Közép-Dunántúlon. Az európai integráció – a csatlakozás kihívásai. I. Regionális PhD. Konferencia. Konferencia kötet. Kodolányi János Főiskola, 2003.
18. Szépvölgyi Á.: Az információs társadalom és a vidékfejlesztés. In: VI. Falu Konferencia – A vidéki Magyarország az EU-csatlakozás előtt. MTA Regionális Kutatások Központja, Pécs, 2003. 446-453.o.
19. Szépvölgyi Á.: A távmunka és távoktatás szerepe a gazdasági együttműködésekben. In: Határon átnyúló kapcsolatok, humán erőforrások. Nemzetközi tudományos konferencia (2003. november 10–11.). Szerk.: Süli-Zakar I. Debrecen: Kossuth Egyetemi Kiadó, 2004. 48-53.o.

20. Szépvölgyi Á.: A magyar nagyvárosi térségek versenyképességének megítélése. Hervainé Szabó Gy. – Szirmai V. (szerk.): Versenyképesség és várostérségi egyenlőtlenségek. Tanulmánykötet II-III. KJF – MTA VEAB – MTA SZKI. Székesfehérvár – Veszprém – Budapest, 2007. 109-130.o. (szerzőtársak: Baráth G. – Molnár B. – Váradi Zs.)
 21. Szépvölgyi Á.: Changing spatial inequalities in the Information Society. In: International conference of PhD students, Konferenciakötet. University Matej Bel, Banská Bystrica, 2007.
 22. Szépvölgyi Á.: Centrum-periféria viszonyok az információs társadalomban. Gulyás L. (szerk.): Régiók a Kárpát-medencén innen és túl. Konferenciakötet. Eötvös József Főiskola. Baja. 2007.
- #### *Közlésre elfogadott tanulmányok (összesen 3 db; ebből idegen nyelven 1 db)*
23. Szépvölgyi Á.: Urban networks of knowledge diffusion and usage. Future urban research in Europe, tanulmánykötet. Blekinge Institute of Technology, Karlskrona, Sweden. 13 oldal (in print)
 24. Szépvölgyi Á.: Innovációs folyamatok és az információs gazdaság sajátosságai a Közép-Dunántúlon. In: Szirmai V. (szerk.): Közép-Dunántúl. A Kárpát-medence régiói sorozat. Pécs-Budapest: MTA Regionális Kutatások Központja - Dialóg Campus Kiadó, 2007. 33 oldal (in print)
 25. Szépvölgyi Á.: A terciér szektor kiemelt elemeinek jellemzői a Közép-Dunántúlon. In: Szirmai V. (szerk.): Közép-Dunántúl. A Kárpát-medence régiói sorozat. Pécs-Budapest: MTA Regionális Kutatások Központja - Dialóg Campus Kiadó, 2007. 16 oldal (in print)